



用户手册

型号 650550

Rx ONLY

美国联邦法律限制该器械需由持照医疗保健医务人员销售或凭医嘱销售。

The Med4 Elite User Manual may be updated from time to time. The most current version of the User Manual can be found online in various languages at www.gameready.com.

If you require a paper copy of this manual, contact Game Ready Customer Service at 1.888.426.3732. International customers contact your local distributor.

دليل المستخدم هذا متوفر بلغات عدة على الموقع الإلكتروني
www.gameready.com

Dieses Betriebshandbuch ist in verschiedenen Sprachen online unter
www.gameready.com verfügbar

Este Manual del usuario está disponible en www.gameready.com en distintos idiomas

可前往在线获得本用户手册的多种语言版本
www.gameready.com

Denne brugervejledning kan findes online på forskellige sprog på www.gameready.com

Deze Gebruikershandleiding is online beschikbaar in verschillende talen op
www.gameready.com

Tämä käyttöopas löytyy netistä eri kielillä: www.gameready.com

On peut trouver ce manuel de l'utilisateur dans plusieurs langues en ligne à
www.gameready.com

Μπορείτε να βρείτε αυτό το Εγχειρίδιο Χρήσης σε ηλεκτρονική μορφή σε διάφορες γλώσσες
στη διεύθυνση: www.gameready.com

ניתן למצוא את המדריך הזה למשתמש בשפות שונות באתר www.gameready.com

Questo Manuale per l'utente è disponibile online in varie lingue su www.gameready.com

本ユーザー・マニュアルは、www.gameready.com
へ行けば様々な言語でオンライン閲覧できます。

www.gameready.com

에 가시면 이 사용자 설명서를 온라인에서 다양한 언어로 찾아보실 수 있습니다.

Niniejszą Instrukcję obsługi można znaleźć w internecie w różnych językach na stronie
www.gameready.com

Este Manual do Usuário pode ser encontrado online em vários idiomas em
www.gameready.com

Данную инструкцию по применению, а также ее переводы на различные языки,
можно найти на веб-сайте www.gameready.com

Denna användarhandbok finns tillgänglig på olika språk på nätet via
www.gameready.com

Bu Kullanıcı Kılavuzu, değişik dillerde çevrimiçi olarak www.gameready.com
adresinde bulunmaktadır

欢迎使用
MED4 ELITE



SUPERSEDED

Med4 Elite® 介绍

使用适应症	2
特点	3
加压程度	3
图解	4
随附硬件和文档	5
定义	6

安全性

Med4 Elite 禁忌症	7
一般警告和注意事项	8
系统警告和注意事项	9

入门指南

设置	10
填充蓄水池	10
通电	10
设置语言	11
更改工厂设置	12
个人识别号码 (PIN)	12

Med4 Elite 速览

用户界面元素	13
治疗图标	14
系统设置图标	15

使用 Med4 Elite

设置温度	16
设置温标 (°C/°F)	16
设置治疗疗程	16
使用一个包裹绷带的单患者治疗	17
使用两个包裹绷带的单患者治疗	18
双患者治疗	18
热疗	20
冷疗	22
快速对比治疗	24

仅加压治疗	28
暂停、停止和更改治疗疗程	30
治疗结束	31
关闭电源	31

配置 Med4 Elite 系统设置

个人识别号码 (PIN)	32
更改 PIN	32
设置默认值	33
访问系统设置	36
热疗设置	37
冷疗设置	40
小睡功能	43
快速对比设置	44
仅加压设置	50
将 Med4 Elite 重置为工厂设置	52
更改语言	53
操作 Med4 Elite 系统软件和信息	54
查看系统信息	54
正在下载数据	55
更新系统软件	56

储存、清洁和维护 Med4 Elite

储存	58
清洁与维护	59
控制单元和连接软管	59
控制单元蓄水池	59
控制单元过滤器	60
包裹绷带	60
添加蒸馏水	61
蓄水池水位	61
运输 Med4 Elite	62
在医疗机构内移动	62
在车辆中运输	62
处置	62

对 Med4 Elite 进行故障排除	
重要消息.....	63
警报.....	64
错误代码.....	68
修理 Med4 Elite.....	68
Med4 Elite 产品规格.....	69
随附电源线规格.....	70
UL分类.....	72
基本性能.....	73
电磁兼容性.....	73
配件和替换部件	
配件.....	76
替换部件.....	76
保修	
制造商的有限保修.....	76
如何得到保修服务.....	76
保修登记.....	77
Med4 Elite 配件的保修.....	77
知识产权	
商标、商品名称, 著作权和专利.....	77
软件许可权.....	77
符号说明.....	78
联系 Game Ready.....	79

MED4 ELITE® 介绍

Game Ready® (CoolSystems®, Inc.) 总部设在加利福尼亚州 Concord, 成立于 1997 年, 是同类型医疗技术公司中最好的一家, 帮助患者和运动员从受伤或骨科手术中康复。

第一个 Game Ready 系统在 2002 年推出, 为医疗保健从业人员提供结合冷疗和主动性加压的先进医疗器械。

Med4 Elite 以突破性的 Game Ready 技术为基础, 是供专业用户使用的多模态康复器械。该系统提供了灵活的无冰治疗、冷疗、热疗、快速对比 (热疗和冷疗交替) 治疗, 以及间歇充气加压治疗, 为医疗保健从业人员提供用于不同患者、手术、受伤和康复阶段的灵活治疗选项。

通过使用先进的 Med4 Elite 系统, RICE (休息、冰敷、加压、抬高) 等经得起时间考验的原则和热疗到达了一个新的水平。相比之下, 繁琐的对比治疗流程通过更小巧的体积和便于操作的优点而改善。快速对比治疗技术通过针对性、特定于身体部分、双作用的 Game Ready 包裹绷带而改善。热疗疗法可以通过比传统方法更好的准确性和一致性进行设置、监控和控制。

用于 Med4 Elite 的先进技术允许同时治疗两个患者并利用解剖结构上设计相同的包裹绷带作为 Game Ready GRPro® 2.1 系统。该器械是由一个直观性的触摸屏电脑界面进行控制, 使用户可以管理治疗模式并且轻松地调整和监控治疗时间、温度和加压设置。

涵盖 Game Ready 技术的现行专利清单可以在以下网站找到:

www.gameready.com/patents。

使用适应症

Med4 Elite® 结合了冷疗、热疗、对比治疗和加压治疗。其目的旨在治疗术后和急性损伤, 以缓解适用于冷敷和加压治疗的水肿、肿胀和疼痛。其目的旨在治疗适用于局部温度疗法(热疗、冷疗或对比治疗)的创伤后和外科手术术后医疗和/或外科病症。其目的旨在由康复机构、门诊和运动员训练环境的持照医疗保健专业人员使用或凭医嘱使用。

特点

Med4 Elite 提供四个治疗选项：同时对一个或两个患者进行热疗、冷疗、快速对比治疗以及仅加压治疗。可定制用于每个治疗疗程的特点和可用选项如下表所示。

四个治疗选项 (最多 2 个患者)	温度水平	治疗时间	加压程度* (间歇充气)	其他特点
热疗	以 °C 和 °F 设置最小值和最大值	设置总治疗时间	低和无	—
冷疗	以 °C 和 °F 设置最小值和最大值	设置总治疗时间	低、中-低、中、高和无	小睡功能, 最多 6 个周期
快速对比	以 °C 和 °F 设置热疗和冷疗最小值和最大值	设置热疗和冷疗周期时间以及总治疗时间	热疗: 低和无 冷疗: 低、中-低、中、高和无	以热疗或冷疗开始快速对比治疗
仅加压	—	设置总治疗时间	低、中-低、中、高	—

加压程度

Med4 Elite 为仅加压和冷疗提供四个加压程度：**低**、**中-低**、**中**和**高**以及为热疗提供一个加压程度：**低**。冷疗和热疗也可能与**无加压**一起施用。

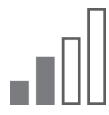


无加压 (无)



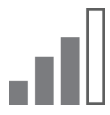
低

(5-15 mmHg)



中-低

(5-30 mmHg)



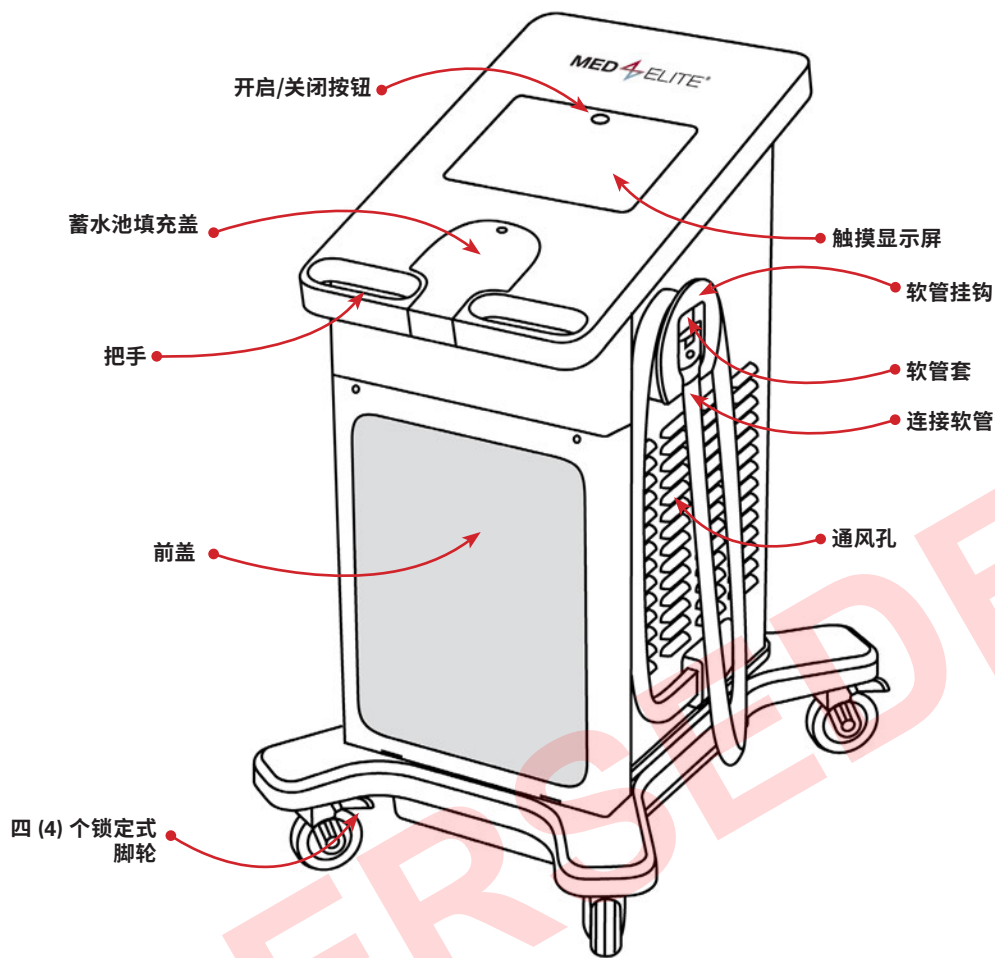
中

(5-50 mmHg)



高

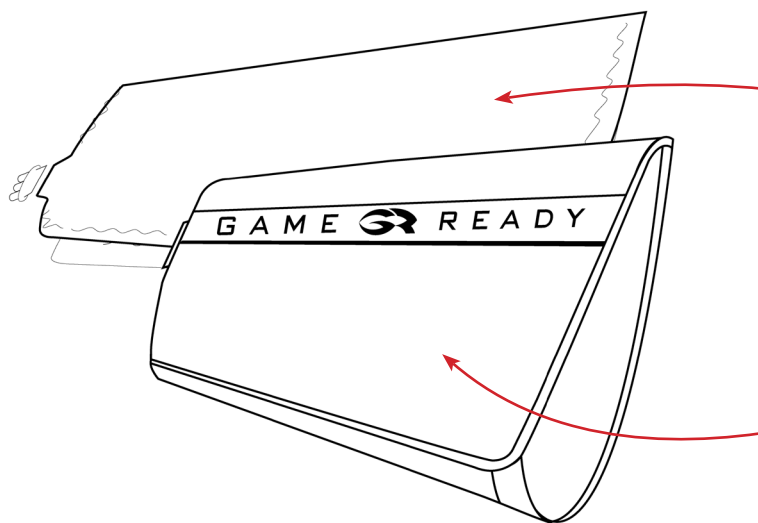
(5-75 mmHg)

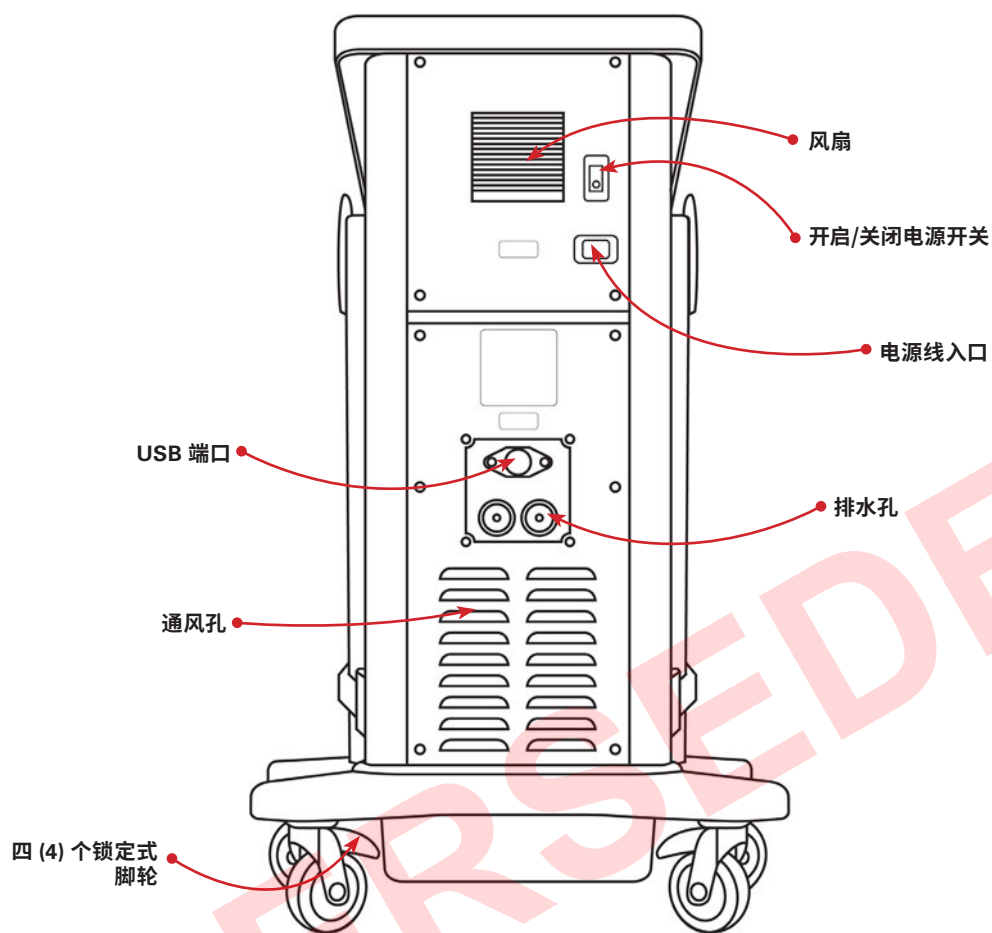


前视图

包裹绷带 (单独销售)

为了开始治疗, 包裹绷带 (由一个内部 ATX® 系列热交换器和一个外套筒组成) 必须连接到 Med4 Elite 上。每个包裹绷带单独销售, 不包含在 Med4 Elite 中。在 Med4 Elite 上仅使用 Game Ready 包裹绷带。将非由 Game Ready 制造的产品用于 Med4 Elite 可能使保修失效。





背视图

随附硬件和文档

以下项目包含在您的系统中：

- 1 个 Med4 Elite 控制单元
- 1 条电源线 (约 2.4 米/8 英尺)
- 2 个连接软管 (接到控制单元)
- 2 个排水软管
- 1 份用户手册
- 1 份快速入门指南
- 1 份简便指南
- 1 个 Game Ready USB 闪存驱动器

ATX® 系列热交换器

套筒



个人识别号码 (PIN)	允许管理员访问 Med4 Elite 系统设置的数字密码。
图形用户界面 (GUI)	用户用来与 Med4 Elite 电脑进行交流的方法。 GUI 由图标、按钮、图像和其他治疗信息组成。用户按按钮以配置治疗疗程和系统设置并控制治疗疗程。一旦启动, GUI 即会显示进行中治疗疗程的进度。
图标	代表 Med4 Elite 患者、治疗模态水平、内部情况和警报的 Med4 Elite GUI 符号。
小睡	在冷疗期间, 没有提供治疗的时间量。
屏幕	用户在其中设置控制单元功能并监控控制单元活动的 Med4 Elite 电脑界面。例如, 选择患者屏幕。
开启/关闭开关	控制单元背部上对系统供电的切换开关。
开启/关闭按钮	位于触摸屏顶部, 开启和关闭电脑电源的按钮。
患者	通过 Med4 Elite 接受治疗的人。
按钮	那些用户按下以配置和控制 Med4 Elite 操作系统的功能之图形用户界面的部件。
活动式按钮	在图形用户界面中当前可选择且将在被按时执行其预期功能和/或目的的图形按钮。活动式按钮以三维方式和齐全的颜色出现。
非活动式按钮	在图形用户界面中当前不可选择的图形按钮。非活动式按钮以扁平 and 变灰方式出现。
控制单元	完整的 Med4 Elite 设备, 包括操作系统、内部硬件、盖、接头软管等等。
用户	操作 Med4 Elite 的人。
疗程	一次治疗。
管理员	具有为医疗机构确定并设置默认系统设置权限的人员。
系统	指的是 Med4 Elite 控制单元。
系统关闭	关闭 Med4 Elite 电脑电源并将开启/关闭开关转为关闭。
蓄水池	控制单元内部储存、加热和冷却水的两个插孔之一。
触摸屏	显示 Med4 Elite 图形用户界面并且 Med4 Elite 用户通过触摸屏上所显示按钮与控制单元的电脑实际交流的玻璃面板。
重启	用户对系统设置进行更改后发生的自动化操作: Med4 Elite 电脑关闭电源, 并且再次开启时, 会以新的设置运行。
重置	将 Med4 Elite 电脑返回工厂设置。

安全性

重要：在使用本产品之前，请阅读全部适应症、禁忌症、注意事项和警告

注意事项：美国联邦法律限制该器械需由持照医疗保健医务人员销售或凭医嘱销售。

本器械的使用持续时间和频率，请听从您的医疗保健从业人员的建议。持照的医疗保健专业人员应为患者设置器械并监督此器械的使用。

	警告： 在使用器械之前，必须通读并理解用户手册。不遵守操作说明可能导致严重伤害。
	注意： 查阅用户手册。

MED4 ELITE 禁忌症

X = 绝对禁忌症 - 在这些情况下不得对患下列病症的患者进行治疗。 R = 相对禁忌症 - 对于患有以下病症的患者，在这些情况下的治疗，应仅限在持照医疗保健从业人员监督下进行：	治疗模式			
	温热疗法	冷冻疗法	加压	快速对比
当前在严重周围水肿受影响区域存在临床征象（例如深静脉血栓形成、慢性静脉功能不全、急性室间综合征、全身静脉高压、充血性心力衰竭、肝硬化/肝衰竭和肾功能衰竭）。	X	X	X	X
受影响区域的明显血管损伤（比如，因先前冻伤、动脉硬化、动脉功能不全、糖尿病、血管失调或其他血管性缺血性疾病所造成）。	X	X	X	X
有已知易发生血栓形成的血液恶液质（如阵发性冷性血红蛋白尿、冷球蛋白血症、镰状细胞病、血清冷凝集素）。		X	R	X
由于近期受伤或慢性炎症状况加重而使组织发炎。	X	R		X
四肢患有对疼痛或温度弥漫性或局限性敏感受损，妨碍其准确及时反馈。	X	R		X
在受影响区域的局部循环受累或神经功能损伤（包括麻痹或由于多次手术的局部受损）。	R	R	R	R
患有阻止他们准确及时反馈的认知或沟通障碍。	X	R		X
在受影响区域有急性、不稳定性（未治疗）骨折。	X		R	X
局部恶性肿瘤。	X		R	X
存在产生穿过皮肤不均匀热传导的皮肤破裂或损伤（损坏或脆弱皮肤）区域（例如，开放性伤口、疤痕组织和烧伤或植皮）。使用 Med4 Elite 前，必须在开放性伤口上敷药。	X	R	R	X
患有组织活动性出血或出血病症。	X			X
最近受热敏性皮肤病（如湿疹、牛皮癣、血管炎和皮炎）影响而出现辐射组织或区域。	X			X
在受影响区域有局部不稳定的皮肤病症（例如，皮炎、静脉结扎术、坏疽或近期植皮）。	R	R	R	R
出现任何活动性局部或全身感染。	X		X	X
目前出现炎症性静脉炎、静脉性溃疡、蜂窝组织炎等临床征象。	R	X	X	X

<p>X = 绝对禁忌症 -</p> <p>在这些情况下不得对患下列病症的患者进行治疗。</p> <p>R = 相对禁忌症 -</p> <p>对于患有以下病症的患者，在这些情况下的治疗，应仅限在持照医疗保健从业人员监督下进行：</p>	治疗模式			
	温热疗法	冷冻疗法	加压	快速对比
怀孕。	X			X
有任何显著危险因子或目前有栓塞的临床症状（例如肺栓塞、肺水肿、脑梗塞、心房颤动、心内膜炎、心肌梗死或动脉粥样斑块）。		X	X	X
在受影响的肢体不需要增加静脉或淋巴回流的病症（例如，乳腺癌或其他局部癌症和/或受影响的肢体中的癌转移后的淋巴水肿）。		X	X	X
患有雷诺氏病或冷超敏性（寒冷性荨麻疹）。		X		X
高血压、心力衰竭、极低血压或失代偿性心功能不全。	R	R	X	R
未满 18 岁的孩童。	R	R	R	R
近期在受影响区域进行过脚趾手术。		R	R	R
患有迟钝或糖尿病、多发性硬化、循环不良、脊髓损伤和类风湿性关节炎。	R	R	X	R
在受影响区域有代偿失调压力过高。		X		X

重要：请参阅最新的包裹绷带使用指南，以了解特定于包裹绷带的禁忌症和警告，这些信息可以在 www.gameready.com 找到

一般警告和注意事项

- (一般) 本器械的使用持续时间和频率，请遵循您的保健医师的治疗建议。
- (一般) 放置不当或延长 Med4 Elite 的使用时间可能导致组织损伤。
- (一般) Med4 Elite 不适用于无菌环境。
- (一般) Game Ready 包裹绷带非无菌；切勿直接对着开放性伤口、溃疡、皮疹、感染或拆线放置。包裹绷带可施放在衣服或敷料上面。
- (一般) 建议所有患者在包裹绷带和皮肤之间铺一层布。
- (一般) Game Ready 包裹绷带有多种配置可供选择，但并不适用于所有可能的生理用途。例如，脚踝包裹绷带不适用于脚趾，背部包裹绷带不适用于腹部区域。
- (一般) 在术后不久应格外小心，尤其在服镇静剂镇静或接受任何可改变正常疼痛感觉的药物时。频繁检查治疗部位的皮肤，并根据需要使用中-高(更暖)温度范围的设置或在两次治疗之间间隔更长时间。

- (一般) 在治疗期间，患者应监视治疗区域的皮肤、周围区域和治疗肢体末端手指和脚趾(如适用)是否有任何过度发红、起泡或有灼伤、头昏、泛发性多汗(核心温度增加)、瘙痒、肿胀增加或疼痛征象。如果存在这些症状中的任一症状，或皮肤外观发生任何变化(比如，水泡、红肿加重、变色或皮肤的其他明显变化)，建议患者停止使用并咨询医生。
- 监测整个治疗过程中的热量水平。使用 Med4 Elite 系统或任何在 45°C (113°F) 或以上产生高强度热量的温热疗法(热疗)器械时应小心。频繁检查治疗部位的皮肤，并根据需要使用中-低(更凉)温度范围的设置或在两次治疗之间间隔更长时间。
- 器械不适用于与麻药一起使用。
- 应避免温热生殖腺和发育中的胚胎。
- 当使用热和快速对比治疗时，应对热敏感或高危患者的皮肤(特别是在感觉缺失部位)采取保护措施。
- 所有冷疗和热疗的警告和注意事项也适用于快速对比治疗。
- 加压疗法与热疗并用只应用于提供与皮肤接触较为良好(或较为紧密)的程度，但不会压缩组织。

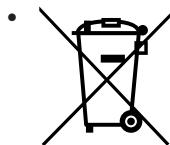
- 警告:小心使用。可能会造成严重灼伤。不要在敏感的皮肤部位或循环不良的情况下使用。儿童或无行为能力者在无人看管的情况下使用 Med4 Elite 可能是危险的。
- 如果您目前正在服用任何药物或有易患过度出血或瘀伤的潜在疾病,请格外小心。

测量的皮肤温度	
最大温度	当设为最大热源设置点时,测得的皮肤温度最高为 44 °C (111 °F)
最小温度	当设为最小冷源设置点时,测得的皮肤温度最低为 7 °C (44 °F)。

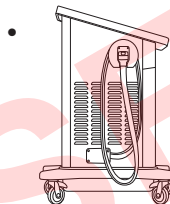
系统警告和注意事项

- 为了避免触电危险,切勿将任何配电板从控制单元中取出。打开控制单元会使 Med4 Elite 保修失效。对于所有服务和维修,美国的客户,请拨打 Game Ready 技术服务电话:1.888.426.3732 (+1.510.868.2100);美国境外客户,请联系您的当地分销商。
- 为了避免触电、产品故障或损坏,在电源线或连接软管损坏,或其他机械损坏,或如果控制单元在其他方面不能全面运行的情况下,切勿操作该系统。
- 警告:为了避免触电的风险,该设备只能连接到带有保护接地的电源。
- 警告:不允许对该设备进行任何修改。任何修改或对修改进行尝试均可能会有危险,并会使 Med4 Elite 保修失效。
- 请勿使 Med4 Elite 向侧边倾斜。
- 为了避免对 Med4 Elite 造成潜在的损害,请勿在控制单元上使用其他制造商的包裹绷带。
- 为了避免受伤,小心不要被控制单元的电源线和连接软管绊倒。
- 使 Med4 Elite (包括软管和线缆) 远离儿童和宠物。
- 处理小部件时应谨慎,以减少吞咽或吸入的可能。
- Med4 Elite 控制单元为医疗器械。为了避免损坏您的产品,要像操作笔记本电脑一样小心操作它。请勿掉落它、踢它或不以其他方式滥用它。此类滥用会使 Med4 Elite 的保修失效。
- 仅使用蒸馏水填充器械。
- 根据说明执行常规清洁与水消毒。
- 对器械进行供电之前,根据说明以蒸馏水填充蓄水池。

- 器械含有仅可由合格技术人员维修的 R-134a 制冷剂。
- 您的 Med4 Elite 冷却系统含有美国环境保护局 (EPA) 处置规定以及可能由其他国际环保机构规定所覆盖的 R-134a 的制冷剂。要避免混淆以及潜在的环境破坏,请联系您当地废物处理机构并查询有关 Med4 Elite 的处置程序。
- 警告:要安全地与 Med4 Elite 触摸屏进行互动,您必须直接站在器械前面 30 cm (1 英尺) 内。
- 仅使用 Game Ready 随附的电源线。详细信息请参阅随附电源线规格。
- 应避免靠近其他设备使用该设备或与其堆叠在一起,因为这会导致操作不当。如果这样的使用是必要的,应观察该设备和其他设备以验证其是否正常运行。



控制单元上或其包装上的这个符号意味着,该产品不得与您的家庭/消费者垃圾一起处置。要了解在哪丢弃您的电气和电子垃圾,请联系您的当地城市垃圾处置服务办公室或联系 Game Ready 寻求援助。



为了防止绊倒的危险,连接软管不使用时,必须正确放置在软管套内。将软管缠绕软管挂钩一次并如所示将端部放入软管套中。确保编号的软管接头与软管挂钩上的编号相符。



警告:为了符合《加州 65 号法案》规定,已包括下列警告。

本产品可能会使您接触到化学物质,包括镉、铬、铅、多溴联苯或汞,加利福尼亚州已知这些化学物质会导致癌症或生殖毒性。欲知详情,请访问 www.prop65warnings.ca.gov。

设置

Med4 Elite 随附一份《快速入门指南》，可在附件套装盒中找到。在开启器械电源并操作器械前，请仔细阅读说明。

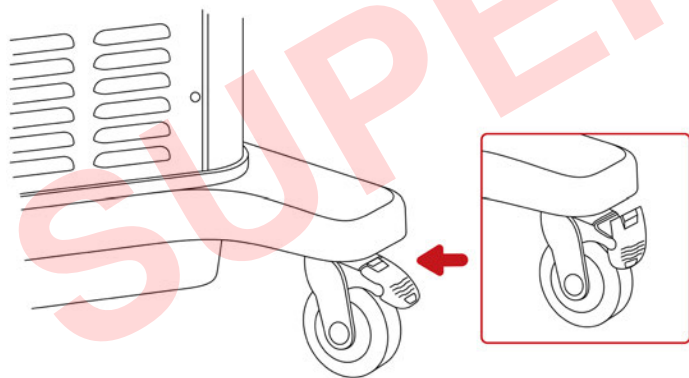
使用把手，将控制单元移入适当位置。控制单元的设置应：

- 距具专用电路或有足够电力可以供应 1200 瓦特的电源插座 1.83 米内
- 能充分触及单元背部的开启/关闭开关且电源线畅通无阻
- 在医疗机构内的平坦地面上
- 仅用于室内
- 在干燥的位置
- 各侧通风孔畅通无阻
- 不会有绊倒的危险

重要：绝不得使 Med4 Elite 向其侧边倾斜。控制单元的倾斜可能造成压缩机损坏并可能使保修失效。



一旦器械位于适当位置，将所有四个脚轮锁往下按，直到咔哒一声卡入向下和锁定的位置，使脚轮锁定到适当位置。

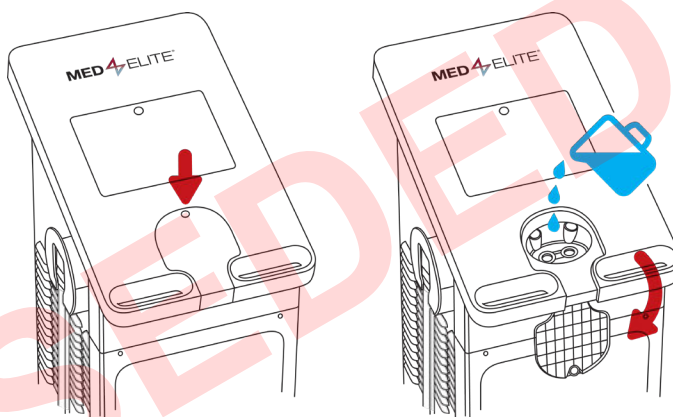


填充蓄水池

Med4 Elite 的蓄水池以排空的状态出货。您在使用前会需要填充蓄水池。需要八升（两加仑）蒸馏水以填满蓄水池。

重要：仅使用蒸馏水。切勿使用去离子水或自来水。如果不使用蒸馏水可能会使该器械的保修失效。

1. 蓄水池开口位于控制单元上触摸屏下方。通过按下盖以释放门锁并掀起打开。
2. 小心将蒸馏水倒入蓄水池开口。
3. 完成填充蓄水池时，盖上盖子。用力按下以扣上锁栓。



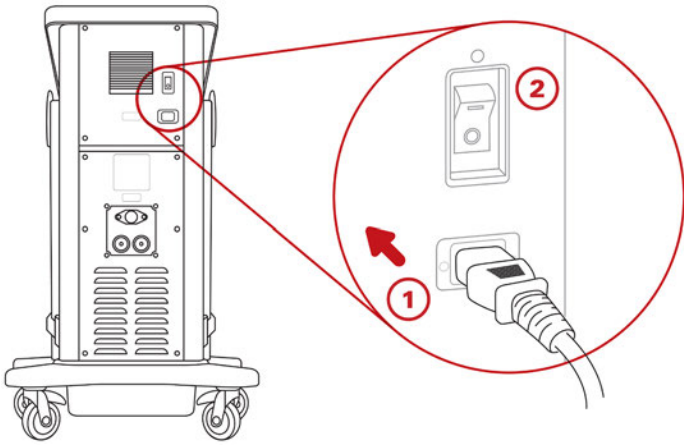
通电

连接并通电

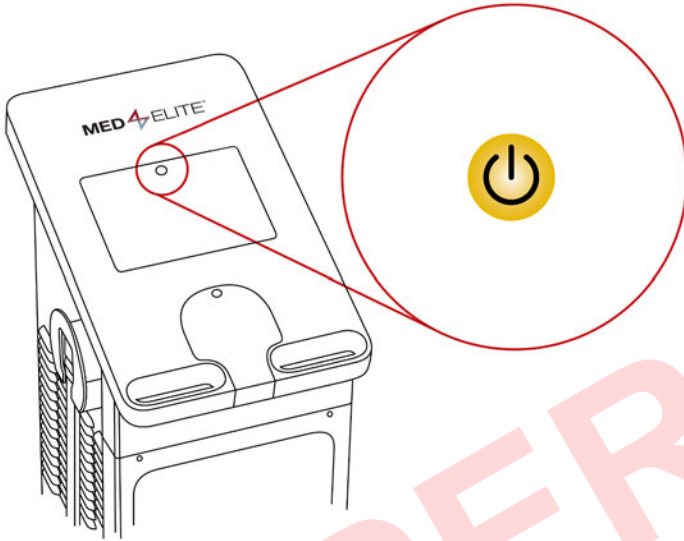
1. 将随附的电源线接到控制单元背部。
2. 将电源线插入适当的电源插座。

重要：将电源线摆放在安全的位置，以防绊倒或意外断开连接。

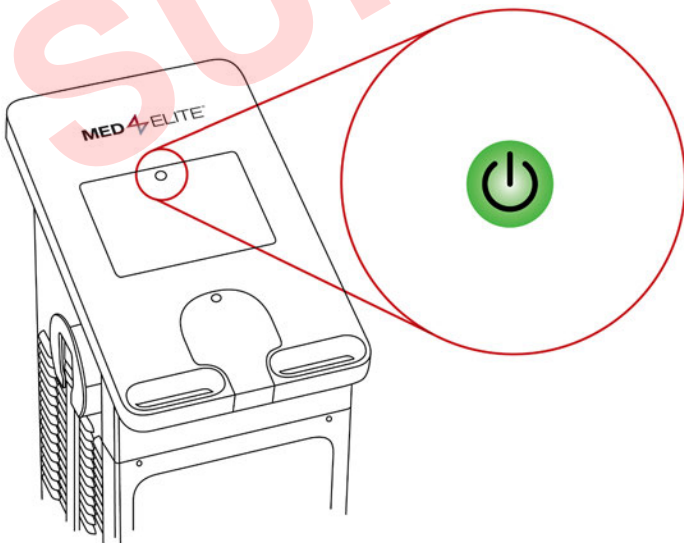
3. 开启位于控制单元背部的电源开关。
铃声将响起，表明 Med4 Elite 正在通电。



在您开启电源后，触摸屏顶端处的开启/关闭按钮会亮琥珀色。



- 按开启/关闭按钮以开启 Med4 Elite。触摸屏顶端的开启/关闭按钮会转为绿色。



Med4 Elite 操作系统需要长达 60 秒的时间加载。

设置语言

您会被要求完成 Med4 Elite 设置的第一个任务是选择并确认用户界面的语言。

在初始启动时，选择语言屏幕会出现。



- 按向上或向下箭头，在可用的语言间滚动。
- 要选择默认的语言设置，按 确认按钮。

确认语言屏幕会出现。

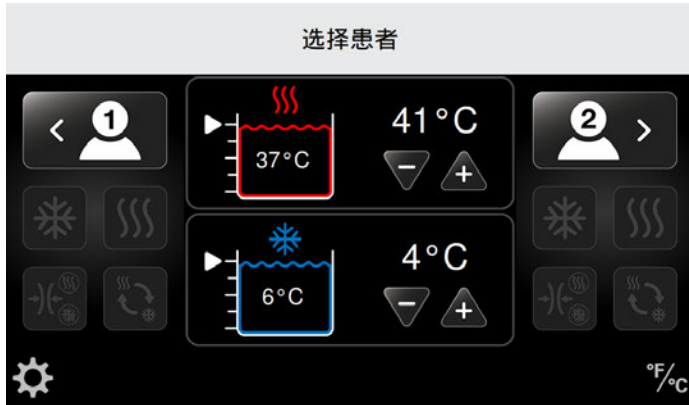


- 要确认默认语言设置，按 确认按钮。
- 按 确认按钮第二次，可以重启以应用设置。

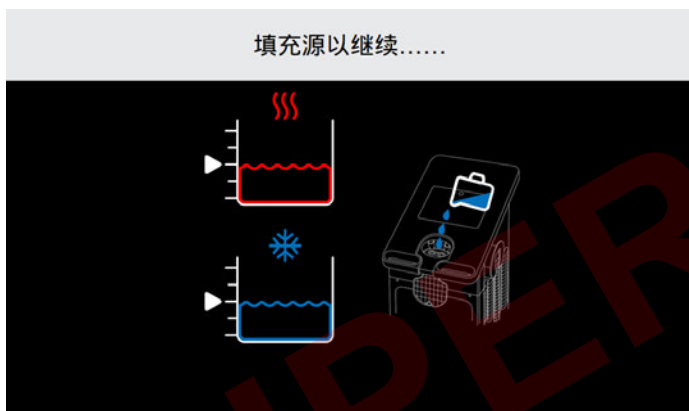
控制单元的电脑电源关闭。

- 按位于触摸屏顶部的开启/关闭按钮重启电脑。

在再度开启控制单元电源后，选择患者屏幕会出现。Med4 Elite 现在可以使用了。选择一个患者以开始设置一个治疗。如需进一步的说明，请参阅使用 Med4 Elite。



重要:如果控制单元检测到蓄水池中的水量不足，您将无法继续，直到添加足够的水量。



开启 Med4 Elite 之前，请务必填充蓄水池。如果在没有水或水量不足的情况下开启，在您继续前，系统会提示您加水。说明请参阅填充蓄水池。一旦两个蓄水池的水位均达到至少 75%，选择患者屏幕会自动出现，现在即可使用 Med4 Elite。

更改工厂设置

Med4 Elite 出货时的工厂设置设有定义治疗疗程的默认设置。设置包括最小值、最大值和默认热疗和冷疗温度；最小值、最大值和默认加压；最小值、最大值和默认治疗疗程时间；蓄水池温度；界面语言和温标。

这些设置确定了治疗疗程可允许的温度和加压范围以及当您启动控制单元时看到的默认设置。

您可以通过工厂设置使用 Med4 Elite，或是更改这些设置以随时符合您所在医疗机构的要求。

要查看工厂设置以及更改设置的程序，请参阅配置 Med4 Elite 系统设置。

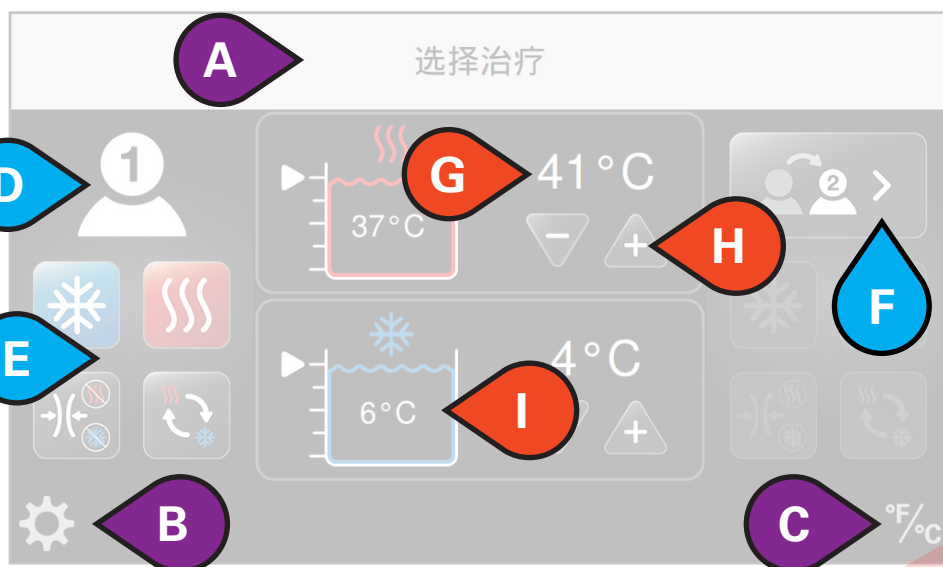
个人识别号码 (PIN)

Med4 Elite 交货时，附有工厂默认 PIN。工厂默认 PIN 为 1111。PIN 是访问系统设置并更改默认设置所必需的。您可以在系统设置中更改 PIN，请参阅配置 Med4 Elite 系统设置。请记住保持 PIN 的安全性和可访问性。

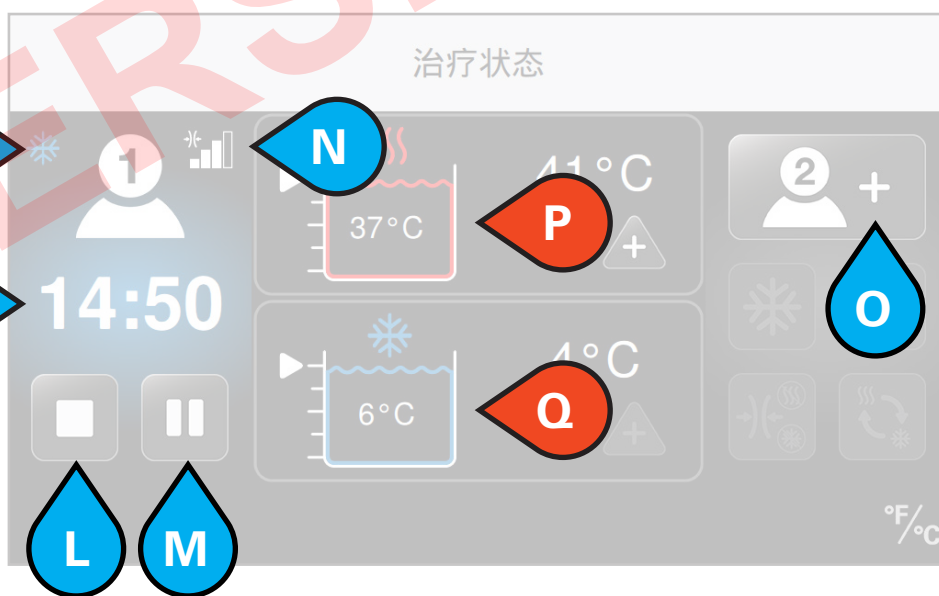
重要:如果您丢失或忘记了您的 PIN，请致电 Game Ready 技术支持部并要求取得一个主 PIN。这会允许您访问系统设置以配置一个新的 PIN。您可以拨打 1.888.426.3732 (1.888.GameReady) 和 +1.510.868.2100 联系 Game Ready 技术支持部。在美国境外，请联系您的当地分销商。

用户界面元素

- A. 屏幕标题
- B. 访问系统设置
- C. 在 °F 和 °C 之间切换温标
- D. 选定的患者
- E. 可用的治疗
- F. 切换患者
- G. 目标蓄水池温度
- H. 减少或增加目标温度
- I. 实际蓄水池温度



- J. 进行中的治疗类型
- K. 剩余的总时间
- L. 停止治疗
- M. 暂停治疗
- N. 加压程度
- O. 添加患者
- P. 实际热源温度
- Q. 实际冷源温度



 患者选项

 标题/设置

 蓄水池选项

治疗图标

用户界面使用图标控制 Med4 Elite。

图标	名称
	访问系统设置
	在华氏 (°F) 和摄氏 (°C) 之间切换
	热源水平和 当前蓄水池温度
	冷源水平和 当前蓄水池温度
	增加设置
	减少设置
	开始治疗
	取消
	暂停治疗
	停止治疗
	患者 1 添加
	患者 1 选择
	患者 1 切换
	患者 2 添加
	患者 2 选择
	患者 2 切换
	冷疗
	调整冷疗设置
	将小睡切换为开启
	将小睡切换为关闭

图标	名称
	小睡周期总数
	小睡周期状态
	热疗
	调整热疗设置
	快速对比治疗
	调整快速对比治疗设置
	设置开始治疗
	快速对比治疗热疗时间
	快速对比治疗冷疗时间
	快速对比治疗总时间
	仅加压治疗
	调整仅加压治疗设置
	无加压(无)
	低加压 (5–15 mmHg)
	中-低加压 (5–30 mmHg)
	中加压 (5–50 mmHg)
	高加压 (5–75 mmHg)
	一般警报
	注意: 查阅用户手册

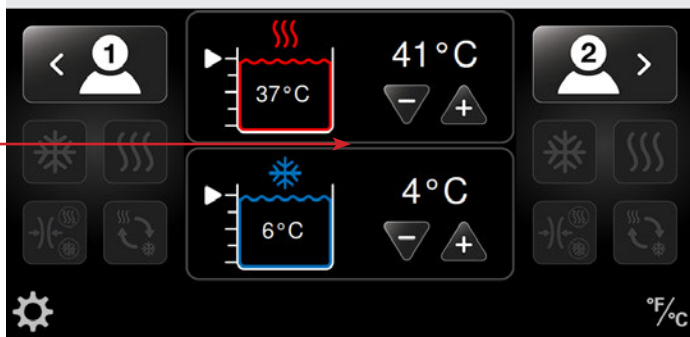
系统设置图标

系统设置用户界面使用图标控制 Med4 Elite 的默认设置。

图标	名称
	访问系统设置
	更改个人识别号码 (PIN)
	工厂重置
	语言设置
	系统信息
	数据下载
	软件更新
	冷疗设置
	冷疗时间设置
	冷疗加压设置
	冷源温度设置
	小睡设置
	启用小睡
	禁用小睡
	热疗设置
	热疗时间设置
	热疗加压设置
	热源温度设置
	快速对比治疗设置
	快速对比时间设置

图标	名称
	仅加压治疗设置
	仅加压治疗时间设置
	取消
	确认
	返回
	开始
	退出以保存设置 (需要重启)
	无加压 (无)
	低加压 (5–15 mmHg)
	中-低加压 (5–30 mmHg)
	中加压 (5–50 mmHg)
	高加压 (5–75 mmHg)

选择患者



设置温度

- Med4 Elite 有两个用来达到所需治疗温度的蓄水池。一个用于热疗，一个用于冷疗。蓄水池温度可以从以上所示的**选择患者**屏幕中设置。
- 在工作天开始时，建议将蓄水池温度设为最常用的治疗温度。
- 或者可以在 Med4 Elite 开启时，在管理设置中设置蓄水池温度。
- 如果治疗需要从设置的蓄水池温度中进行更改，可以在设置患者治疗前，从**选择患者**屏幕选择新的蓄水池温度。这允许蓄水池有时间在治疗前达到所需的温度。

注：参阅**安全性 > 一般警告和注意事项**以了解预期的最大和最小皮肤温度

当两个患者共用蓄水池时调整蓄水池温度

Med4 Elite 蓄水池由不同的患者共用。当两个患者正在接受使用相同蓄水池的治疗时，两个患者的治疗温度是相同的。

当为使用与第一个患者相同蓄水池的第二个患者设置治疗时，治疗温度选择 (+ 或 -) 按钮会不作用。蓄水池温度会维持在为第一个患者设置的温度。如果需要不同的温度，必须先暂停所有的治疗以便调整蓄水池温度。试图在治疗进行中时更改温度会显示**热/冷源正在使用**消息。

要更改蓄水池温度：

1. 暂停对第一个患者的治疗，并调整温度。
2. 该调整的温度对两个患者都是相同的。

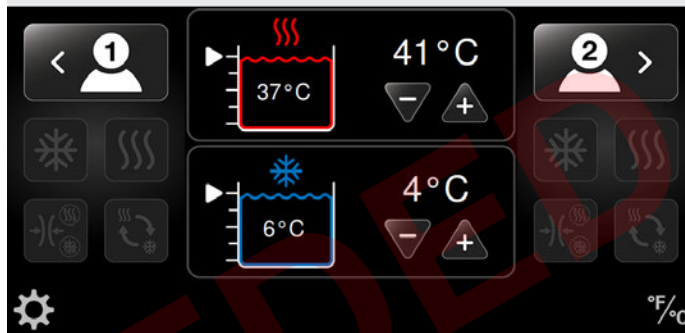
3. 按开始按钮，恢复第一个患者的治疗。
4. 设置第二个患者的治疗并按开始按钮。

设置温标 (°C/°F)

Med4 Elite 可让您以摄氏 (°C) 或华氏 (°F) 查看温度。您可以从任何屏幕快速在两者之间进行切换。

例如，要从选择患者屏幕设置温标：

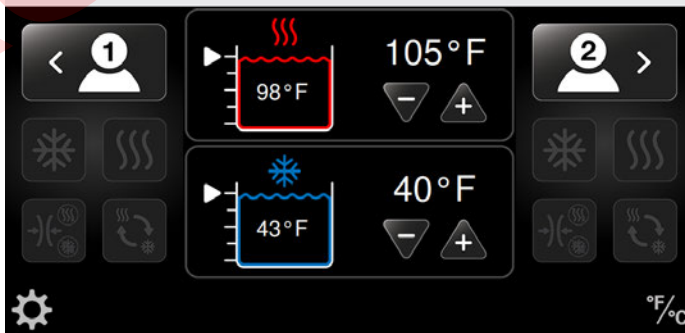
选择患者



1. 按屏幕右下角的温标图标。

温标会切换。在此示例中，温标从摄氏切换为华氏。

选择患者



设置治疗疗程

Med4 Elite 允许您一次为最多两个患者设置个别治疗疗程。治疗模式包括：

- 含或不含加压的热疗 (温热疗法)
- 含或不含加压的冷疗 (冷冻疗法)
- 含或不含加压的快速对比治疗 (在热疗和冷疗之间快速转换)
- 仅加压治疗 (无水流)

您可以在治疗期间暂停、停止或更改治疗。

重要:默认设置会确定个别治疗疗程的最小值、最大值和默认温度、加压程度和治疗时间。

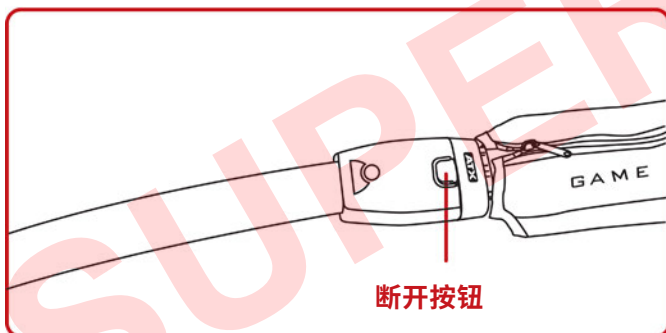
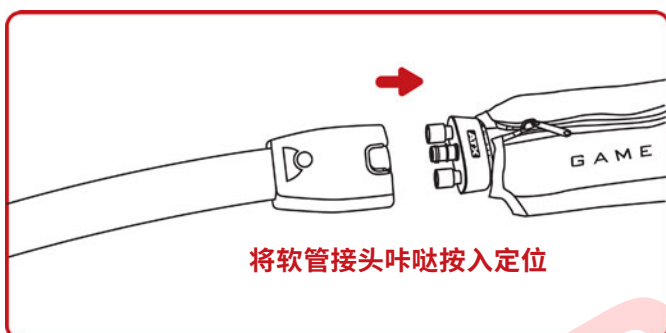
这些设置在工厂或由您所在医疗机构的管理员设置。请参阅本手册中的**配置 Med4 Elite 的系统设置**以获取更多信息。

Med4 Elite 允许单患者治疗或最多两个患者同时接受治疗。当两个患者接受治疗时,您可以为每个患者设置个性化的治疗疗程。

使用一个包裹绷带的单患者治疗

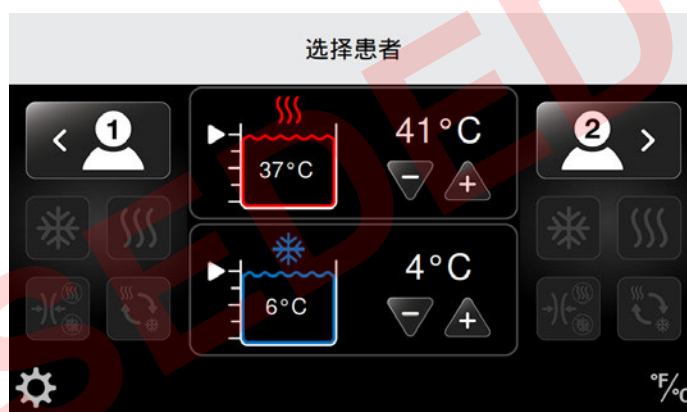
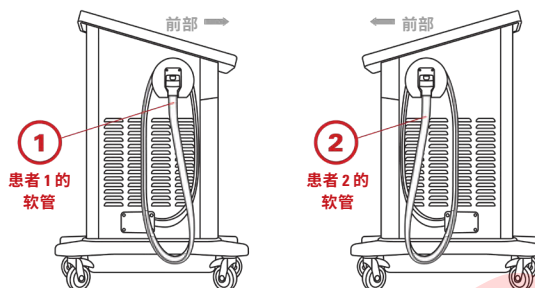
要为单个患者设置治疗疗程:

1. 将所需的包裹绷带施放到患者身上并将包裹绷带连接到软管。当您听到咔哒一声时,即表示您已正确连接包裹绷带。



2. 按患者图标,选择所需的患者:患者 1 位于屏幕左侧,患者 2 位于屏幕右侧。此选择可让您为所需的患者调整设置。

注:您可以将患者设为患者 1 或患者 2。如果您在标有编号 1 的软管上设置一个患者,在用户界面上将该患者配置为患者 1。如果您在标有编号 2 的软管上设置一个患者,在用户界面上将该患者配置为患者 2。



会出现上有四个主动式治疗图标的选择治疗屏幕。(在以下示例中,选择了患者 1。但是,如果您反而需要切换到患者 2,按患者 2 切换按钮。)





3. 选择所需的治療。

如需设置这些治疗, 请参阅使用 Med4 Elite 中适当部分的程序:

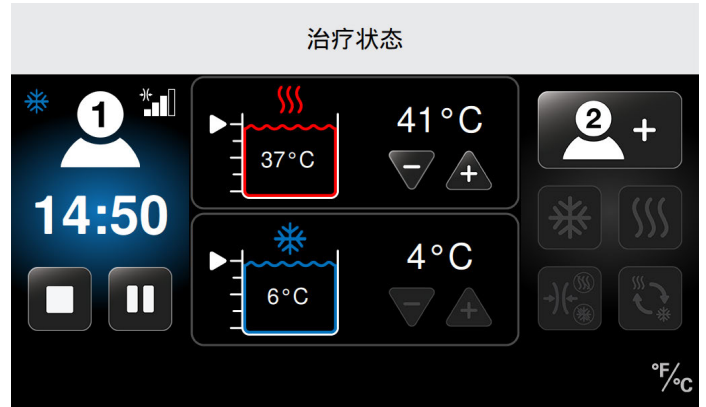
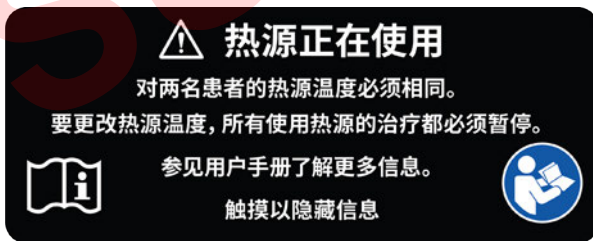
- 热疗
- 冷疗
- 快速对比治疗
- 仅加压治疗

在以下示例中, 选择了冷疗。



4. 一旦您选择了患者的治疗设置并且治疗温度达到设置点, 请按  开始按钮以开始治疗疗程。
5. 按  取消按钮可以在不开始疗程的情况下返回。若返回至上个屏幕, 设置不会存储。

当疗程开始时, 治疗状态屏幕会将疗程时间显示为总治疗时间的倒计时。屏幕还会显示治疗类型、治疗温度、加压程度以及蓄水池温度和水位。您可以从该屏幕停止或暂停治疗。



在此示例中, 患者 1 的疗程以下列设置进行:

- 冷疗
- 中加压
- 剩余 14:50 分钟的冷疗
- 冷疗温度设为 4 °C (40 °F)
- 实际的蓄水池温度为 6 °C (43 °F)

使用两个包裹绷带的单患者治疗

或

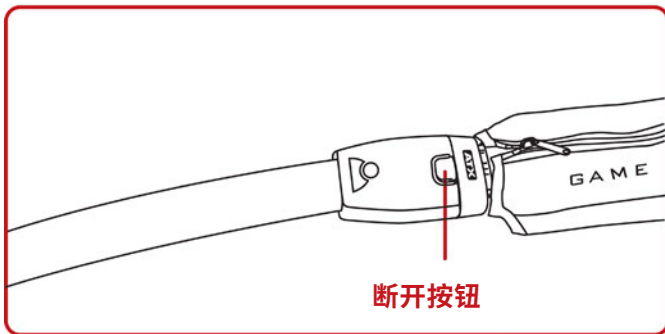
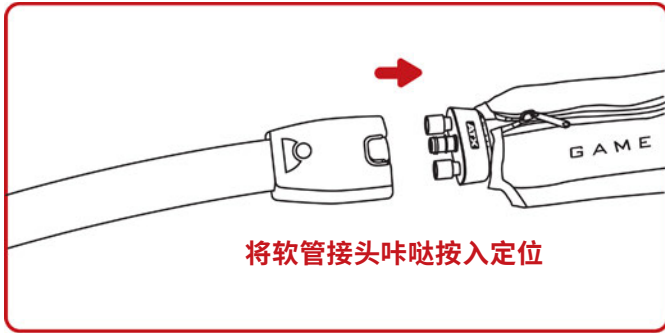
双患者治疗

重要: 对于双患者治疗疗程, 两个患者之间共用热源和冷源。因此, 该温度对于两个患者都是相同的。当为使用与第一个患者相同蓄水池的第二个患者设置治疗时, 治疗温度选择 (+ 或 -) 会不作用。蓄水池温度会维持在为第一个患者设置的温度。如果需要不同的温度, 必须先暂停所有的治疗以便调整蓄水池温度。试图在治疗进行中时更改温度会显示热/冷源正在使用消息。

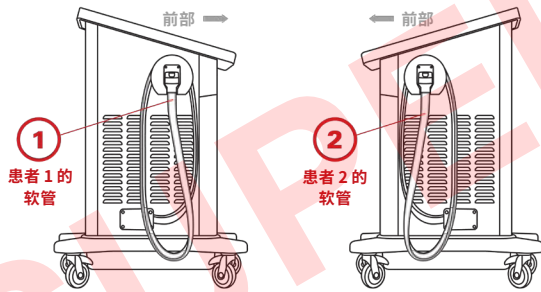
如果您想要在添加第二个患者之前更改蓄水池温度, 您需要先暂停对第一个患者的治疗并且调整温度。该新的温度会影响两个患者的治疗。参阅暂停、停止和更改治疗疗程。

先设置单个患者的疗程之后要添加第二个患者 (参阅之前的单患者治疗部分):

1. 选择适当的包裹绷带并将其连接到软管。当您听到咔哒一声时, 即表示您已正确连接包裹绷带。



注: 如果未使用的软管标有编号 1, 在用户界面将第二个患者配置为患者 1。如果未使用的软管标有编号 2, 在用户界面将第二个患者配置为患者 2。



2. 在治疗状态屏幕上, 按患者添加图标, 来选择患者 1 添加或患者 2 添加 (根据哪一条软管是可用的)。这可让您为第二个患者或单患者的第二个包裹绷带调整设置。

一旦您选择了患者, 即会有四个治疗图标变成作用中。(在此示例中, 为要设置的新治疗选定了患者 2 并且患者 1 接受冷疗。)

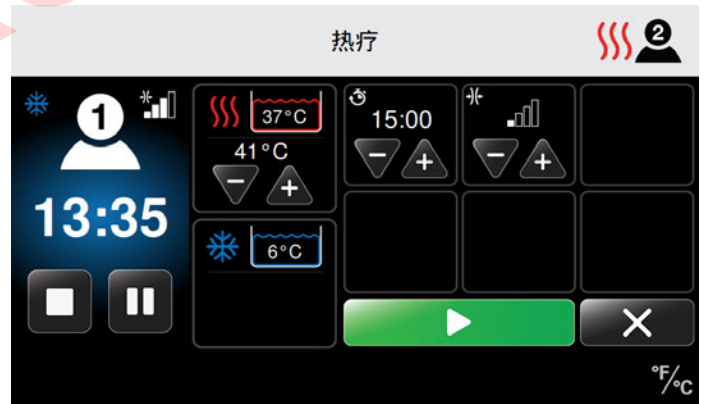




3. 选择所需的治疗。

如需设置这些治疗, 请参阅使用 **Med4 Elite** 中适当部分的程序:

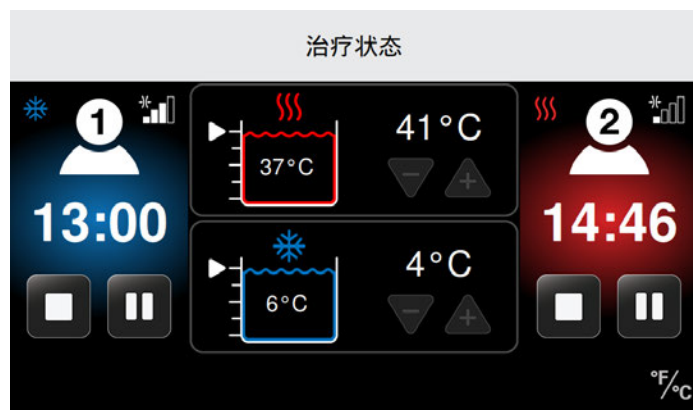
- 热疗
- 冷疗
- 快速对比治疗
- 仅加压治疗

在以下示例中, 为患者 2 选定了热疗, 同时对于患者 1 的冷疗继续。



4. 一旦您选择了第二个患者的治疗设置并且治疗温度达到设置点, 请按  开始按钮以开始治疗疗程。
5. 按  取消按钮可以在不开始疗程的情况下返回。若返回至上个屏幕, 设置不会存储。

当疗程开始时，治疗状态屏幕会将疗程时间显示为总治疗时间的倒计时。屏幕还会显示治疗类型、治疗温度、加压程度以及蓄水池温度和水位。您可以从该屏幕停止或暂停治疗。



在此示例中：

患者 1 的疗程以下列设置进行：

- 冷疗
- 中加压
- 剩余 13:00 分钟的冷疗
- 冷疗温度设为 4 °C (40 °F)
- 实际的蓄水池温度为 6 °C (43 °F)

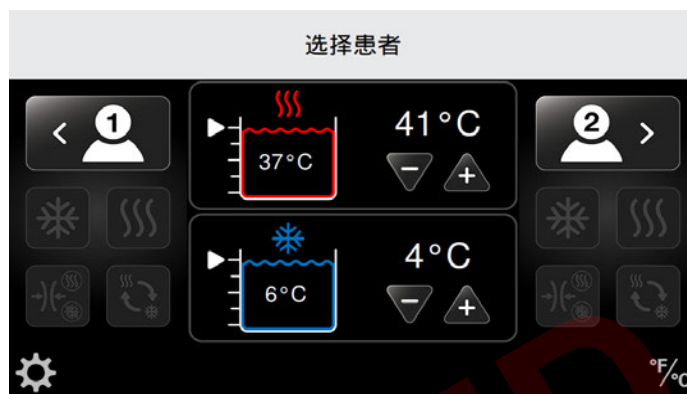
患者 2 的疗程以下列设置进行：

- 热疗
- 加压
- 剩余 14:46 分钟的热疗
- 热疗温度设为 41 °C (105 °F)
- 实际的蓄水池温度为 37 °C (98 °F)

热疗

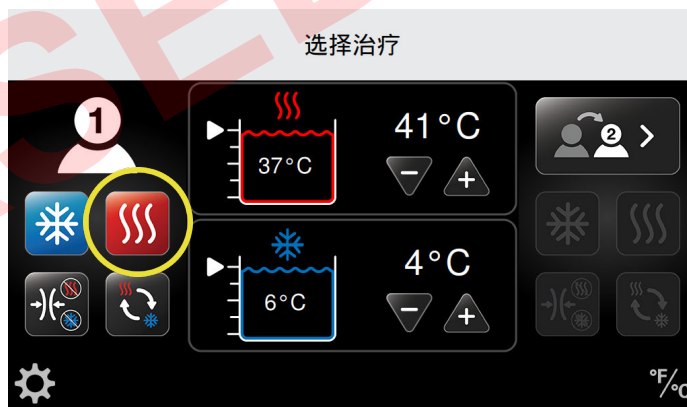
Med4 Elite 允许您为每个患者设置一个热疗疗程。每个患者的疗程的个别设置包括治疗温度、时间和加压程度。

要从选择患者屏幕设置一个热疗疗程：



1. 按合适的患者图标，选择所需的患者：患者 1 位于屏幕左侧，患者 2 位于屏幕右侧。

会出现上有四个主动式治疗图标的选择治疗屏幕。（在该示例中，选择了患者 1。）



2. 按热疗图标。

热疗屏幕会为选定的患者出现。该屏幕允许您调整个别的设置。这些包括按指示使用的热疗的热疗温度、治疗时间（以分钟计）和加压程度（低加压或无加压）。

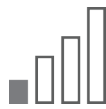


3. 按加号 (+) 箭头增加或按减号 (-) 箭头减少热疗疗程的治疗时间。
4. 按加号 (+) 箭头增加或按减号 (-) 箭头减少热疗疗程的加压程度。

可用的加压程度:

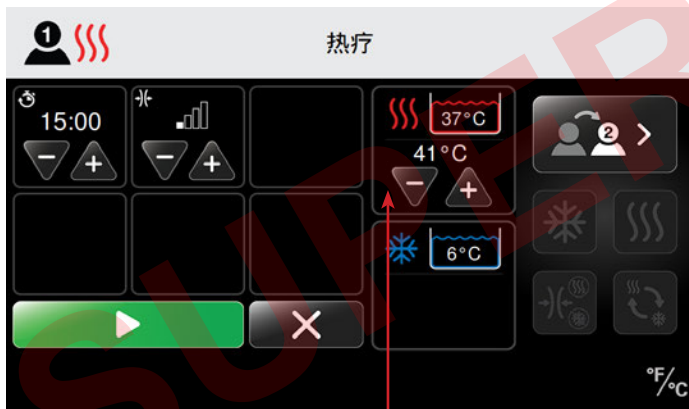


无加压



加压



5 - 15 mmHg



5. 按加号 (+) 箭头增加或按减号 (-) 箭头减少热疗疗程的治疗温度。

注:热疗的水来自共用的蓄水池。因此,如果两个患者同时接受热疗,两个患者的温度将会是相同的。对被热疗设置的任何修改影响都会影响两个患者。



6. 一旦您选择了患者的治疗设置并且治疗温度达到设置点, 请按  开始按钮以开始治疗疗程。
7. 按  取消按钮可以在不开始疗程的情况下返回。若返回至上个屏幕, 设置不会存储。

当疗程开始时, 治疗状态屏幕会将疗程时间显示为总治疗时间的倒计时。屏幕还会显示治疗类型、治疗温度、加压程度以及蓄水池温度和水位。您可以从该屏幕停止或暂停治疗。



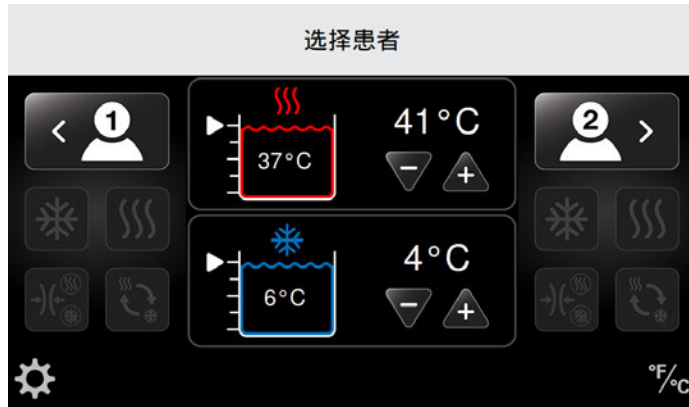
在此示例中, 患者 1 的疗程以下列设置进行:

- 热疗
- 加压
- 剩余 14:50 分钟的热疗
- 热疗温度设为 41 °C (105 °F)
- 实际的蓄水池温度为 37 °C (98 °F)

冷疗

可以为每个患者设置冷疗疗程。每个患者的疗程的个别设置包括治疗温度、时间和加压程度。冷疗还包括可选用的小睡功能。小睡功能允许最多六个冷疗（开启/关闭）周期并能够设置不同周期之间的时间。如果患者的治疗需要小睡，请在系统设置中启用该功能。参阅配置 **Med4 Elite 系统设置** > **设置默认值** > **冷疗设置** > **小睡功能**。

要从选择患者屏幕设置一个冷疗疗程：



1. 按合适的患者图标，选择所需的患者：患者 1 位于屏幕左侧，患者 2 位于屏幕右侧。

会出现上有四个主动式治疗图标的选择治疗屏幕。（在该示例中，选择了患者 1。）



2. 按冷疗图标。

冷疗屏幕会为选定的患者出现。该屏幕允许您调整个别的设置。这些包括冷疗温度、温度治疗时间（以分钟计）、加压程度（低、中-低、中、高或无加压）以及小睡功能（如启用）。

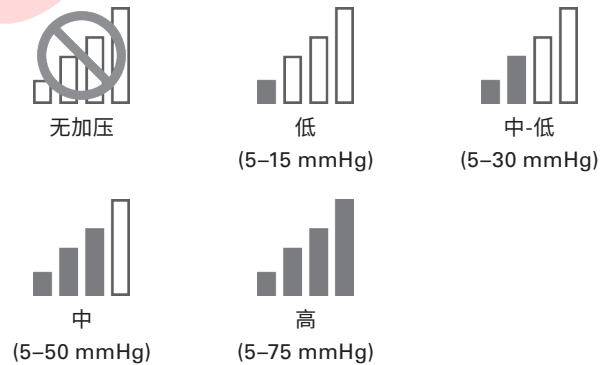
注：下列屏幕在小睡功能启用的情况下显示。系统的主小睡功能默认为禁用。在冷疗中使用该功能前，请记得在系统设置中加以启用。参阅配置 **Med4 Elite 系统设置** > **设置默认值** > **小睡功能**。

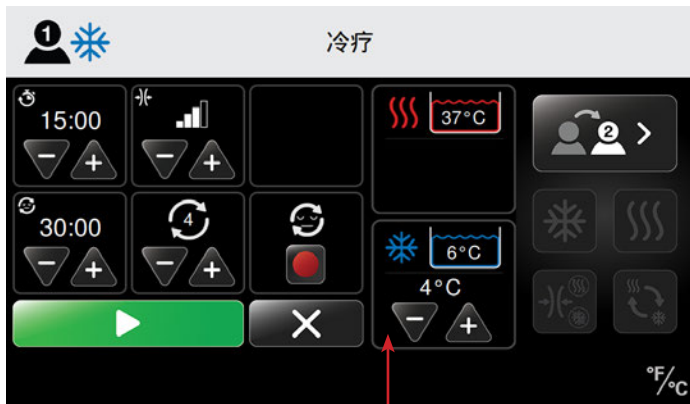


如果小睡功能已启用，但不是患者治疗疗程所需，请按红色的切换小睡按钮，以禁用疗程的小睡功能。

3. 按加号 (+) 箭头增加或按减号 (-) 箭头减少冷疗疗程的治疗时间（以分钟计）。
4. 按加号 (+) 箭头增加或按减号 (-) 箭头减少冷疗疗程的加压程度。

可用的加压程度：





5. 按加号 (+) 箭头增加或按减号 (-) 箭头减少冷疗疗程的冷疗温度。



b. 按加号 (+) 箭头增加或按减号 (-) 箭头减少冷疗周期数。





6. 设置小睡功能。

a. 要觉得冷疗疗程之间的时间量 (小睡时间) 按加号 (+) 箭头增加或按减号 (-) 箭头减少时间。

注: Med4 Elite 允许您在小睡启用时设置最多六 (6) 个冷疗周期。在默认设置中, 设置个别治疗疗程的最大允许周期数。



7. 一旦您选择了患者的治疗设置并且治疗温度达到设置点, 请按  开始按钮以开始治疗疗程。

8. 按  取消按钮可以在不开始疗程的情况下返回。若返回至上个屏幕, 设置不会存储。

当疗程开始时, 治疗状态屏幕会将疗程时间显示为总治疗时间的倒计时。屏幕还会显示治疗类型、治疗温度、加压程度以及蓄水池温度和水量。您可以从该屏幕停止或暂停治疗。



在此示例中，患者 1 的疗程以下列设置进行：

- 冷疗
- 无加压
- 小睡已启用
- 在四个周期中的两个周期 (2/4) 小睡
- 剩余 29:40 分钟的总治疗疗程
- 冷疗温度设为 4 °C (40 °F)
- 实际的蓄水池温度为 6 °C (43 °F)

快速对比治疗

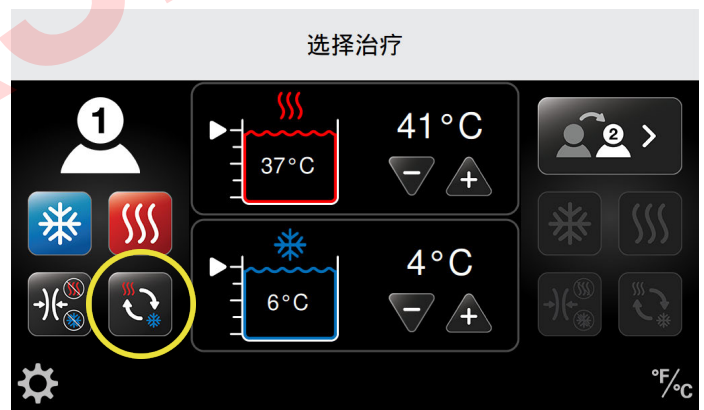
Med4 Elite 允许您为最多两个患者设置一个快速对比治疗疗程。一个患者的疗程的个别设置包括总治疗时间、热疗和冷疗温度、时间和加压程度。要在整个治疗中维持所需的温度，建议一次对一个患者使用快速对比治疗。

要从选择患者屏幕设置快速对比治疗疗程：



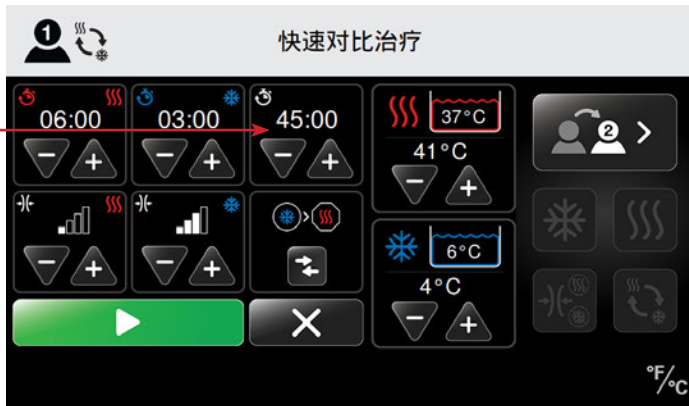
1. 按合适的患者图标，选择所需的患者：患者 1 位于屏幕左侧，患者 2 位于屏幕右侧。

会出现上有四个主动式治疗图标的选择治疗屏幕。（在该示例中，选择了患者 1。）



2. 按快速对比图标。

快速对比治疗屏幕会为选定的患者出现。该屏幕允许您调整个别的设置。这些包括热疗温度、冷疗温度、热疗治疗时间和冷疗治疗时间以及总治疗时间（以分钟计）以及加压程度（冷疗：低、中-低、中、高或无加压/热疗：低或无加压）。



- 3. 按加号 (+) 箭头增加或按减号 (-) 箭头减少快速对比治疗程序的总治疗时间 (以分钟计)。



- 5. 按加号 (+) 箭头增加或按减号 (-) 箭头减少快速对比治疗程序热疗部分的加压程度。

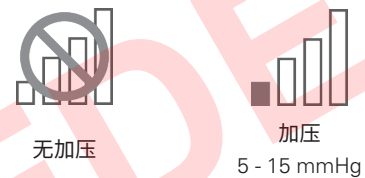
快速对比治疗的热疗

要在快速对比治疗中设置热疗:



- 4. 按加号 (+) 箭头增加或按减号 (-) 箭头减少快速对比治疗程序热疗部分的治疗时间 (以分钟计)。

可用的加压程度:



- 6. 按加号 (+) 箭头增加或按减号 (-) 箭头减少快速对比治疗程序的热疗温度。

注:热疗的水来自共用的蓄水池。因此, 如果两个患者同时接受热疗, 两个患者的温度将会是相同的。对被热疗设置的任何修改影响都会影响两个患者。

快速对比治疗中的冷疗

要设置快速对比治疗的冷疗：

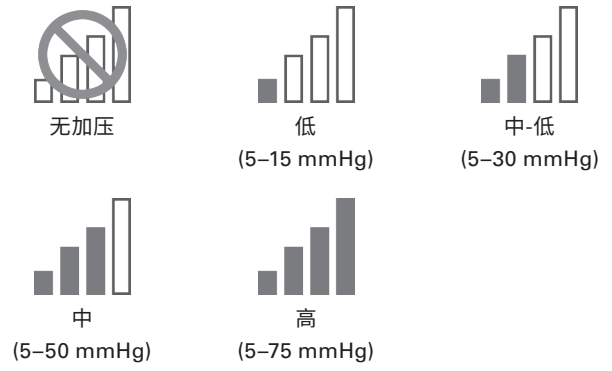


- 按加号 (+) 箭头增加或按减号 (-) 箭头减少快速对比治疗疗程冷疗部分的治疗时间 (以分钟计)。



- 按加号 (+) 箭头增加或按减号 (-) 箭头减少快速对比治疗疗程冷疗部分的加压程度。

可用的加压程度：






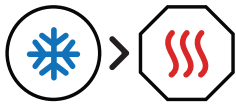
- 按加号 (+) 箭头增加或按减号 (-) 箭头减少快速对比治疗疗程的冷疗温度。

注：冷疗的水来自共用的蓄水池。因此，如果两个患者同时接受冷疗，两个患者的温度将会是相同的。对冷疗设置的任何修改都会影响到两个患者。

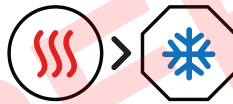
在快速对比治疗中设置开始和结束治疗



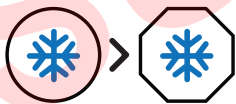
- 使用  设置开始治疗按钮以冷疗或热疗开始快速对比治疗。圆圈内所示的治疗图标指明会开始您的快速对比治疗疗程的治疗。八角形内所示的治疗图标指明会结束您的疗程的治疗。
- 要控制疗程会结束于哪个治疗，您可以增加或减少总治疗时间或热疗或冷疗时间。结束图标会进行相应的调整。
- 一旦您选择了患者的治疗设置并且治疗温度达到设置点，请按  开始按钮以开始治疗疗程。
- 按  取消按钮可以在不开始疗程的情况下返回。若返回至上个屏幕，设置不会存储。



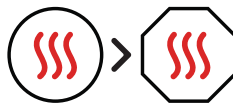
快速对比治疗以冷疗开始/以热疗结束



快速对比治疗以热疗开始/以冷疗结束

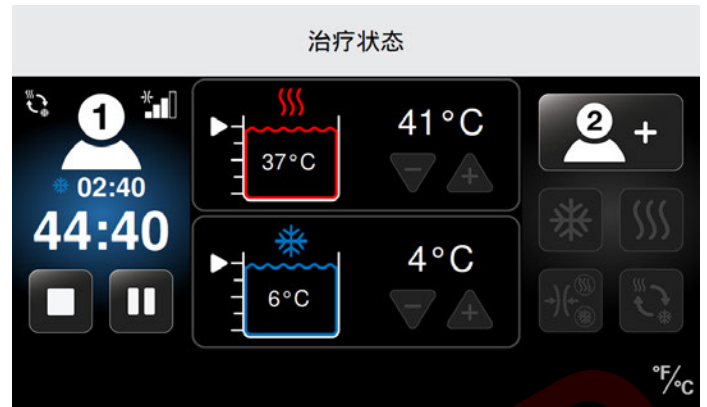


快速对比治疗以冷疗开始/以冷疗结束



快速对比治疗以热疗开始/以热疗结束

当疗程开始时，治疗状态屏幕会将疗程时间显示为总治疗时间的倒计时。屏幕还会显示治疗类型、治疗温度、加压程度以及蓄水池温度和液位。您可以从该屏幕停止或暂停治疗。



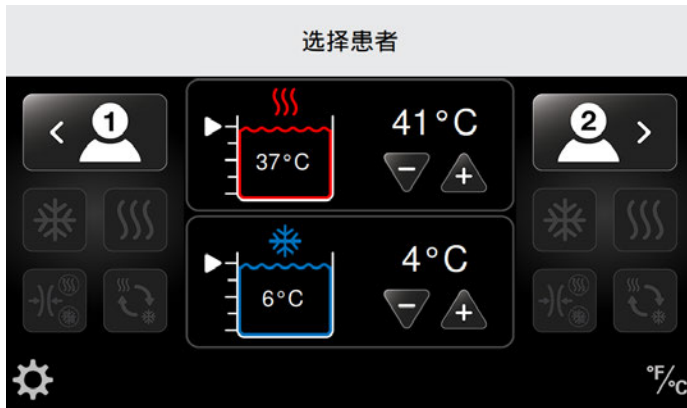
在此示例中，患者 1 的疗程以下列设置进行：

- 快速对比治疗
- 在快速对比治疗疗程中剩余 44:40 分钟
- 冷疗进行中
- 当前冷疗部分中剩余 2:40 分钟
- 为冷疗进行中加压
- 热疗温度设为 41 °C (105 °F)
- 实际的蓄水池温度为 37 °C (98 °F)
- 冷疗温度设为 4 °C (40 °F)
- 实际的蓄水池温度为 6 °C (43 °F)

仅加压治疗

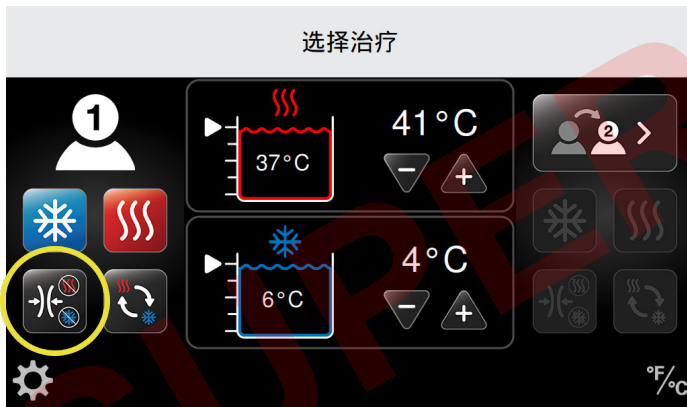
Med4 Elite 允许您为每个患者设置一个仅加压治疗疗程。仅加压治疗疗程仅提供加压，没有热疗或冷疗。

要从选择患者屏幕设置一个仅加压治疗疗程：



1. 按合适的患者图标，选择所需的患者：患者 1 位于屏幕左侧，患者 2 位于屏幕右侧。

会出现上有四个主动式治疗图标的选择治疗屏幕。（在以下示例中，选择了患者 1。）



2. 按加压治疗图标。

仅加压治疗屏幕会为选定的患者出现。该屏幕允许您调整个别的设置。这些包括治疗时间（以分钟计）以及加压程度。

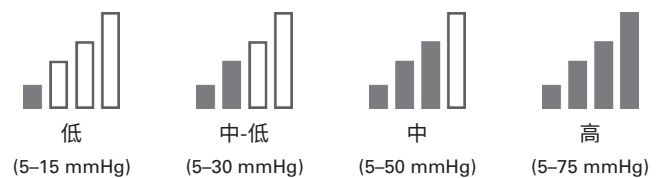


3. 按加号 (+) 箭头增加或按减号 (-) 箭头减少加压治疗疗程的治疗时间（以分钟计）。


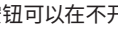


4. 按加号 (+) 箭头增加或按减号 (-) 箭头减少加压治疗疗程的加压程度。

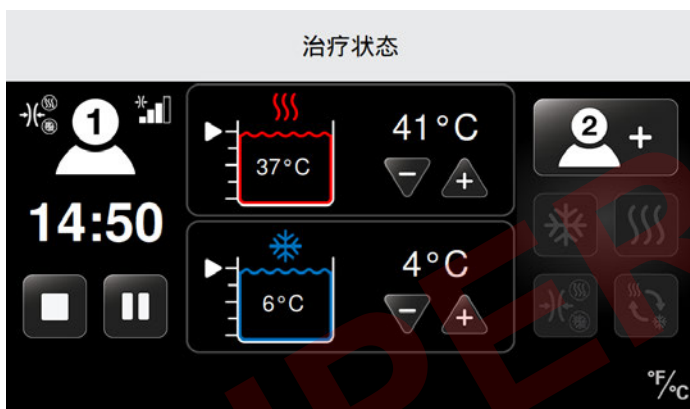
可用的加压程度：





5. 一旦您选择了患者的治疗设置并且治疗温度达到设置点, 请按  开始按钮以开始治疗疗程。
6. 按  取消按钮可以在不开始疗程的情况下返回。若返回至上个屏幕, 设置不会存储。

当疗程开始时, 治疗状态屏幕会将疗程时间显示为总治疗时间的倒计时。屏幕也显示加压程度。您可以从该屏幕停止或暂停治疗。



在此示例中, 患者 1 的疗程以下列设置进行:

- 仅加压治疗
- 中加压
- 剩余 14:50 分钟的仅加压治疗

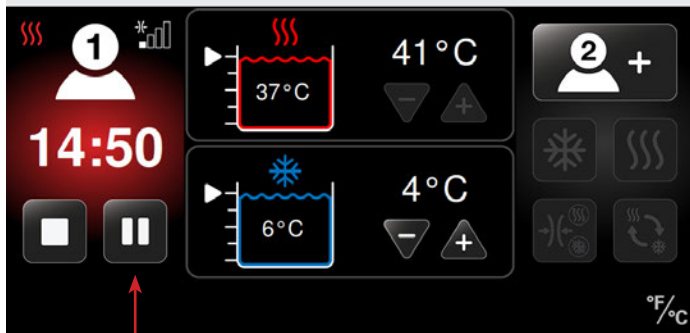
暂停、停止和更改治疗疗程

暂停

Med4 Elite 允许您随时暂停治疗疗程。

注：热疗用于下列图解以显示如何暂停进行中的治疗。这些程序可以用来在冷疗、快速对比治疗和仅加压治疗中。

治疗状态

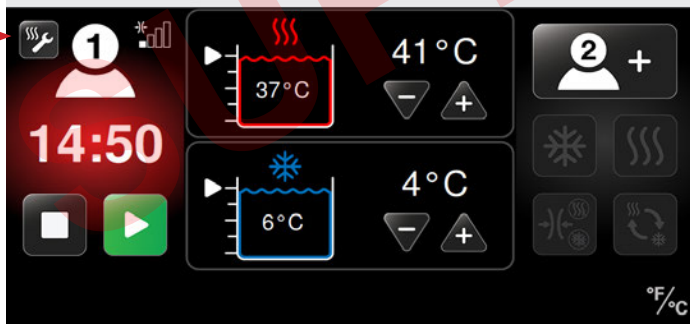


1. 从治疗状态屏幕，按 暂停按钮。治疗疗程会暂停。
2. 要在没有任何调整的情况下恢复暂停的治疗，按 开始按钮。

更改

您仅可以在治疗暂停时更改治疗疗程设置。要进行更改，首先如之前暂停部分所述暂停治疗。

治疗状态



1. 一旦暂停治疗，按 调整治疗设置图标。

按调整治疗设置图标后，热疗设置屏幕会出现。

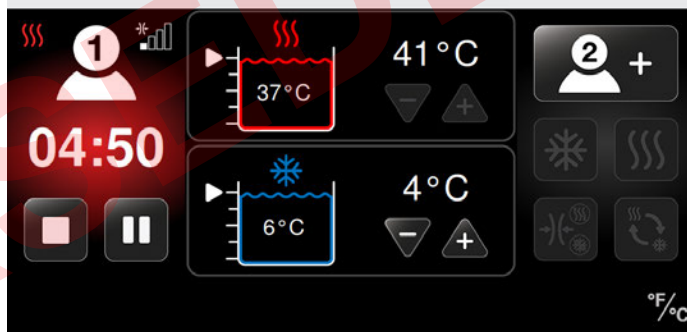
在以下示例中，患者 1 的热疗疗程会以减少的时间设置进行修改。



2. 按加号 (+) 箭头增加或按减号 (-) 箭头减少当前疗程的时间、加压程度或温度设置。
3. 当您准备好恢复疗程时，按 开始按钮。

治疗状态屏幕会显示新的治疗设置，并且治疗疗程会继续。

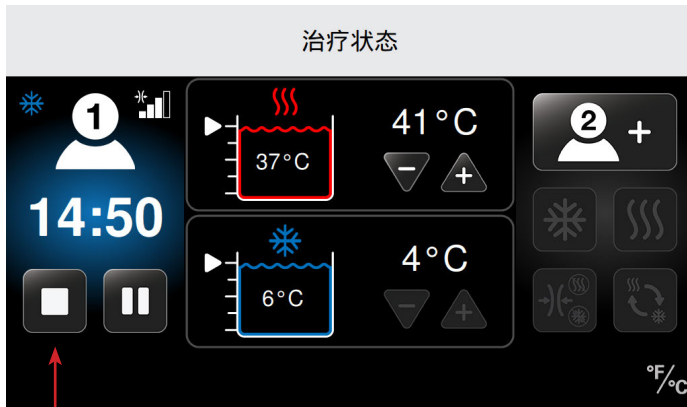
治疗状态




停止

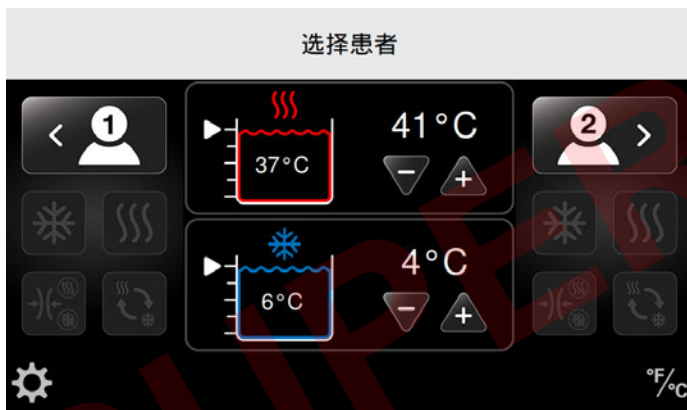
Med4 Elite 允许您随时停止治疗疗程。通过按停止按钮，所有的治疗设置会重置为默认设置且必须选择新的治疗设置。

要停止治疗疗程：



1. 按治疗状态屏幕中的  停止按钮。

治疗疗程会停止，且选择患者屏幕会出现。不能调整先前的治疗设置。接着可以以新的设置开始新的治疗疗程。



如需设置新的治疗，请参阅使用 Med4 Elite 中适当部分所述程序：

- 热疗
- 冷疗
- 快速对比治疗
- 仅加压治疗

治疗结束

当治疗剩余时间到零时，将显示“选择患者”屏幕。如果第二次治疗仍在进行，则触摸屏将仍然显示“治疗状态”屏幕。

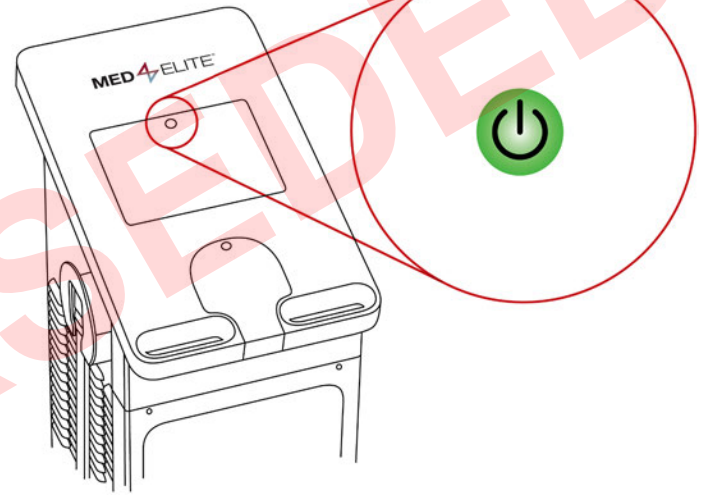
一声治疗结束铃声将响起，表明患者 1 已完成治疗。相同的治疗结束铃声将响两次，表明患者 2 已完成治疗。

关闭电源

要关闭 Med4 Elite 电源，使用下列任何一种方法：

1. 按住位于触摸屏上方的绿色开启/关闭按钮。

注：如果在控制单元还在进行中时关闭电源，所有治疗会自动停止。



2. 通过将控制单元背部的开启/关闭开关切换到关位置。

3. 如果开启/关闭按钮和开启/关闭开关没有正常工作，您可以小心拔掉背部的电源线，以关闭控制单元的电源。

要在关闭电源后开启 Med4 Elite 电源，确保电源线正确接到控制单元背部并且接入合适的壁式插座，电源插座切换到开启位置，然后按下琥珀色开启/关闭按钮。

注：Med4 Elite 会在六 (6) 个小时无动作后自动关闭电源。

配置 MED4 ELITE 系统设置

Med4 Elite 允许您更改工厂设置以及通过系统设置定制默认设置。

个人识别号码 (PIN)

出于安全原因, Med4 Elite 要求用户在访问系统设置之前输入 PIN。工厂默认 PIN 为 1111, 但您可以随时更改 PIN。

重要:如果您丢失或忘记了您的 PIN, 请致电 Game Ready 技术支持部并要求取得一个主 PIN。这会允许您访问系统设置以配置一个新的 PIN。您可以拨打 1.888.426.3732 (1.888.GameReady) 和 +1.510.868.2100 联系 Game Ready 技术支持部。在美国境外, 请联系您的当地分销商。

更改 PIN

要更改 PIN:



1. 按位于选择患者屏幕左下角的系统设置图标。

输入 PIN 屏幕会出现。



2. 按 1111 (工厂默认 PIN) 或当前的 PIN。

系统设置屏幕会出现。



3. 按安全图标。

输入当前 PIN 屏幕会出现。




4. 按 1111 (工厂默认 PIN) 或当前的 PIN。

输入新 PIN 屏幕会出现。



5. 按想要的数字以输入新的四位数 PIN。

注:要返回系统设置而不更改 PIN, 按  返回按钮。


重新输入新 PIN 屏幕会出现。




6. 重新输入新的 PIN 以进行确认。

确认 PIN 更改屏幕会出现。




7. 要确认 PIN 更改, 按  确认按钮。

8. 要取消 PIN 更改, 按  取消按钮。

确认后, 系统设置屏幕会返回, 允许您更改其他设置。

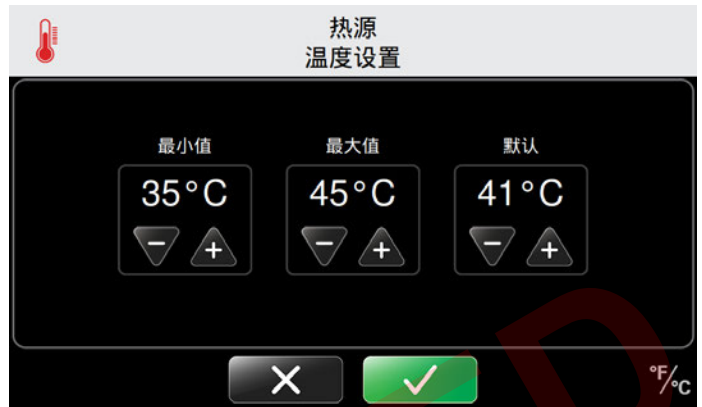


9. 如果不需要其他更改, 按  退出图标以储存新的设置。请记住保持 PIN 的安全性和可访问性。PIN 是访问系统设置并更改默认设置所必要的。

设置默认值

默认设置定义最小值、最大值和默认治疗温度, 以及治疗加压程度和治疗时间。您可以通过工厂设置使用 Med4 Elite, 或随时更改这些设置。

热源温度设置屏幕如下所示作为如何设置默认值的示例。



1. 要设置最小默认值: 按加号 (+) 箭头增加及按减号 (-) 箭头减少温度, 以选择最小的允许治疗设置。在上述示例中, 当热疗疗程设置时, 最小的允许温度为 35 °C (95 °F)。用户将无法把热疗温度设为低于 35 °C (95 °F)。
2. 要设置最大默认值: 按加号 (+) 箭头增加及按减号 (-) 箭头减少温度, 以选择最大的允许治疗设置。在上述示例中, 当热疗疗程设置时, 最大的允许温度为 45 °C (113 °F)。用户将无法把热疗温度设为高于 45 °C (113 °F)。
3. 要设置默认值: 按加号 (+) 箭头增加及按减号 (-) 箭头减少温度, 以选择默认治疗设置。在上述示例中, 当热疗疗程设置时, 默认温度为 41 °C (105 °F)。这是正在配置热疗疗程时, 首先出现在热疗屏幕的温度设置。用户可以为特定治疗疗程定制此温度, 但不能超出以上述最小和最大的设置值设置的范围。

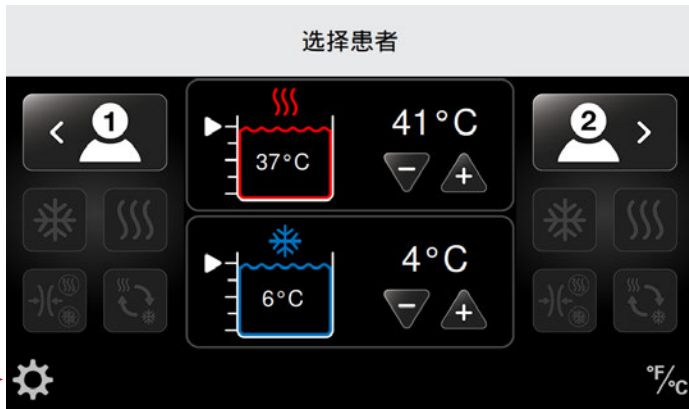
所有工厂设置的完整列表会显示于下列页面。

工厂默认设置			
	最小设置	最大设置	默认设置
蓄水池温度			
 热疗	35 °C/95 °F	45 °C/113 °F	41 °C/105 °F
 冷疗	3 °C/38 °F	16 °C/60 °F	7 °C/45 °F
热疗			
 加压程度	无	低	无
 治疗时间	5 分钟	30 分钟	15 分钟
冷疗			
 加压程度	无	高	无
 治疗时间	5 分钟	60 分钟	15 分钟
 小睡	已禁用	已启用	已禁用
当小睡启用时:			
 小睡持续时间	30 分钟	60 分钟	30 分钟
 小睡周期数	2	6	4
加压治疗			
 水平	低	高	低
 治疗时间	5 分钟	60 分钟	15 分钟

工厂默认设置			
	最小设置	最大设置	默认设置
 快速对比治疗			
 热疗时间	1 分钟	10 分钟	3 分钟
 冷疗时间	1 分钟	10 分钟	3 分钟
 总治疗时间	15 分钟	90 分钟	30 分钟
 热疗加压	无	低	无
 冷疗加压	无	高	无
 设置开始治疗	—	—	冷疗
 温度			
 度数标尺	—	—	°F
 语言	—	—	英文

访问系统设置

要更改默认设置，从选择患者屏幕输入系统设置：



1. 按位于选择患者屏幕左下角的系统设置图标。

输入 PIN 屏幕会出现。



2. 使用键盘输入您的 PIN。

您现在可以使用系统设置界面更改 Med4 Elite 的系统设置。



热疗设置

Med4 Elite 让您定义下列热疗默认设置:

- 最小和最大默认温度
- 最小值、最大值和默认治疗疗程时间
- 加压设置:低和无加压

这些设置确定了可以为个别治疗疗程设置 Med4 Elite 的限制。

热疗温度设置

要设置热疗的默认温度设置:

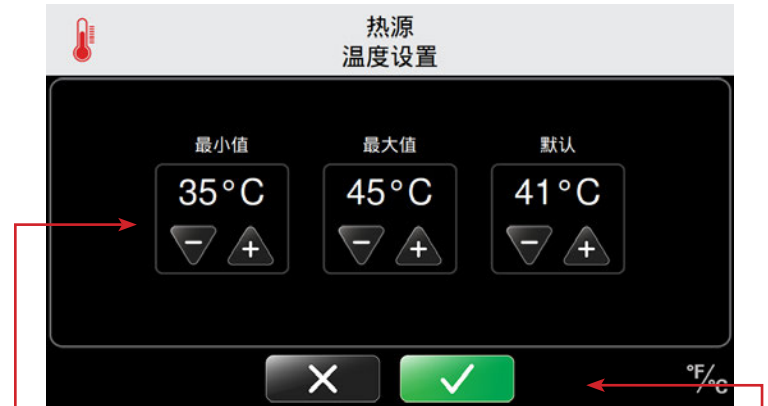


1. 从系统设置屏幕,按热疗温度图标

热源温度设置屏幕会出现。

此屏幕可让您控制最小值、最大值和默认的热疗温度设置。

注:控制单元的工厂设置的最小热疗温度设在 35 °C/95 °F, 最大热疗温度设在 45 °C/113 °F。默认热疗温度设置在 41 °C/105 °F。



2. 按加号 (+) 箭头增加或按减号 (-) 箭头减少治疗的最小值、最大值和默认热疗温度。

为治疗选择热疗模式时,控制单元会默认为设置的温度。

3. 要确认默认热源设置,按 确认按钮。
4. 要取消这些设置,按 取消按钮。

确认后,系统设置屏幕会返回,让您以更更改其他默认设置。



5. 当您做出所有所需的更改时,按 退出图标以存储系统设置。

控制单元的电脑电源关闭。

6. 按位于触摸屏顶部的开启/关闭按钮重启电脑。

热疗时间设置

要设置热疗的默认时间设置:



1. 从系统设置屏幕, 按热疗设置图标。

热疗设置屏幕会出现。



2. 按屏幕右上角的热疗图标。

热疗时间设置屏幕会出现。

此屏幕可让您控制最小值、最大值和默认热疗疗程时间设置。时间以五分钟增量设置, 以分:秒显示。

注:控制单元的工厂时间设置为最少 5 分钟, 最多 30 分钟。默认时间设置为 15 分钟。



3. 按加号 (+) 箭头增加或按减号 (-) 箭头减少治疗的最小值、最大值和默认热疗时间设置。

为治疗选择热疗模式时, 控制单元会默认为设置的时间。

4. 要确认默认热疗时间设置, 按 确认按钮。
5. 要取消这些设置, 按 取消按钮。

确认后, 系统设置屏幕会返回, 让您您可以更改其他系统设置。



6. 当您做出所有所需的更改时, 按 退出图标以存储系统设置。控制单元的电脑电源关闭。
7. 按位于触摸屏顶部的开启/关闭按钮重启电脑。

热疗加压设置

要设置热疗的默认加压设置:



1. 从系统设置屏幕, 按热疗设置图标。

热疗设置屏幕会出现。



2. 按屏幕右边的热疗加压图标。

热疗加压设置屏幕会出现。

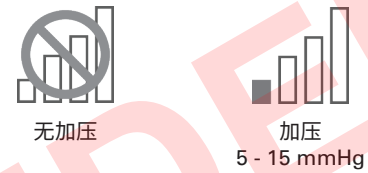
此屏幕可让您控制最大的热疗加压设置。最小和默认设置设为无加压并且无法更改。这确保无加压始终为个别疗程的一个选项。

注: Med4 Elite 具有加压的最大设置, 如使用热疗所示。不能超过此设置。



3. 在最大设置下, 按减号 (-) 箭头禁用加压或加号 (+) 箭头将治疗设为加压。

可用的加压程度:



4. 要确认默认热疗加压设置, 按 确认按钮。
5. 要取消这些设置, 按 取消按钮。

确认后, 系统设置屏幕会返回, 让您更改其他系统设置。



6. 当您做出所有所需的更改时, 按 退出图标以存储系统设置。

控制单元的电脑电源关闭。

7. 按位于触摸屏顶部的开启/关闭按钮重启电脑。

冷疗设置

Med4 Elite 可让您定义下列冷疗默认设置:

- 最小和最大默认温度
- 最小值、最大值和默认治疗疗程时间
- 加压设置:低、中-低、中、高和无加压
- 启用/禁用小睡
- 最小值、最大值和默认小睡周期时间

这些设置确定了可以为个别治疗疗程设置 Med4 Elite 的限制。

冷疗温度设置

要设置冷疗的默认温度设置:

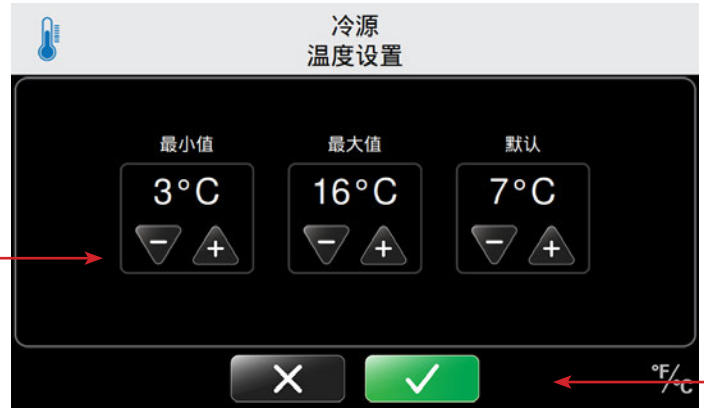


1. 从系统设置屏幕,按冷疗温度图标

冷源温度设置会出现。

此屏幕可让您控制最小值、最大值和默认冷疗温度设置。

注:控制单元工厂设置将最小冷疗温度设为 3 °C/38 °F,将最大冷疗温度设为 16 °C/60 °F。默认的冷疗设置设为 7 °C/45 °F。



2. 按加号 (+) 箭头增加或按减号 (-) 箭头减少治疗的最小值、最大值和默认冷疗温度。

为治疗选择冷疗模式时,控制单元会默认为设置的温度。

3. 要确认默认冷源设置,按 确认按钮。
4. 要取消这些设置,按 取消按钮。

确认后,系统设置屏幕会返回,让您您可以更改其他系统设置。



5. 当您做出所有所需的更改时,按 退出图标以存储系统设置。控制单元的电脑电源关闭。
6. 按位于触摸屏顶部的开启/关闭按钮重启电脑。

冷疗时间设置

要设置冷疗的默认时间和加压设置:



1. 从系统设置屏幕, 按冷疗图标

冷疗设置屏幕会出现。



2. 按屏幕左上角的冷疗时间图标。

冷疗时间设置屏幕会出现。

此屏幕可让您控制最小值、最大值和默认冷疗疗程时间设置。时间以五分钟增量设置, 以分:秒显示。

注:控制单元的工厂时间设置为最少 5 分钟, 最多 60 分钟。默认时间设置为 15 分钟。



3. 按加号 (+) 箭头增加或按减号 (-) 箭头减少治疗的最小值、最大值和默认冷疗时间。

为治疗选择冷疗模式时, 控制单元会默认为设置的时间。

4. 要确认默认冷疗时间设置, 按 确认按钮。
5. 要取消这些设置, 按 取消按钮。

确认后, 系统设置屏幕会返回, 让您更改其他系统设置。



6. 当您做出所有所需的更改时, 按 退出图标以存储系统设置。控制单元的电脑电源关闭。
7. 按位于触摸屏顶部的开启/关闭按钮重启电脑。

冷疗加压设置

要设置冷疗的默认加压设置:



1. 从系统设置屏幕, 按冷疗图标。

冷疗设置屏幕会出现。



2. 按屏幕左边的冷疗加压图标。

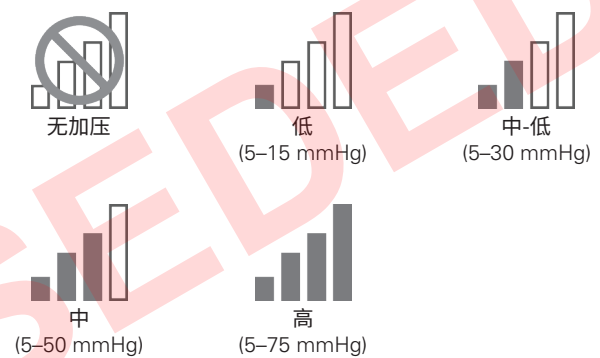
冷疗加压设置屏幕会出现。

此屏幕可让您控制最大冷疗加压设置。最小和默认设置设为无加压并且无法更改。这确保无加压始终为个别疗程的一个选项。



3. 按加号 (+) 箭头增加或减号 (-) 箭头减少最大和默认冷疗加压设置。

可用的加压程度:



4. 要确认默认冷疗加压设置, 按 确认按钮。
5. 要取消这些设置, 按 取消按钮。

确认后, 系统设置屏幕会返回, 让您可以更改其他系统设置。



6. 当您做出所有所需的更改时, 按 退出图标以存储系统设置。

控制单元的电脑电源关闭。

7. 按位于触摸屏顶部的开启/关闭按钮重启电脑。

小睡功能

小睡功能只可在冷疗治疗中使用。此功能可让您设置最多六个小睡周期。一个周期由冷疗开启和冷疗关闭（小睡）组成。冷疗开启和冷疗关闭（小睡）的时间长度均由用户设置。

要设置冷疗的默认小睡设置：



1. 从系统设置屏幕，按冷疗图标。

冷疗设置屏幕会出现。



2. 按屏幕左边的小睡设置图标。

冷疗小睡设置屏幕会出现。

注：小睡功能默认为禁用。按绿色小睡图标会启用小睡。启用小睡时，按红色小睡图标会禁用小睡。



冷疗
小睡已禁用



冷疗
小睡已启用



按绿色小睡图标可启用小睡功能。



按小睡图标可禁用小睡功能。



3. 要启用小睡，按  启用小睡图标。

冷疗小睡设置屏幕会刷新。

此屏幕可让您控制控制单元在治疗周期之间的最小值、最大值和默认休眠（暂停）时间量。时间以五分钟增量设置，以分:秒显示。



4. 按加号 (+) 箭头增加或按减号 (-) 箭头减少治疗的最小值、最大值和默认小睡时间。


注：要禁用小睡，按  禁用小睡图标。

5. 要确认默认小睡设置，按  确认按钮。

6. 要取消这些设置，按  取消按钮。

确认后，系统设置屏幕会返回，允许您更改其他设置。



7. 当您做出所有所需的更改时, 按  退出图标以存储系统设置。

控制单元的电脑电源关闭。

8. 按位于触摸屏顶部的开启/关闭按钮重启电脑。

快速对比设置

Med4 Elite 可让您定义下列快速对比默认设置:

对于快速对比治疗的冷疗部分:

- 最小值、最大值和默认疗程时间
- 加压设置: 低、中-低、中、高和无加压

对于快速对比治疗的热疗部分:

- 最小值、最大值和默认疗程时间
- 加压设置: 低和无加压

对于一般的快速对比治疗疗程:

- 最小值、最大值和默认总疗程时间

这些设置确定了可以为个别治疗疗程设置 Med4 Elite 的限制。

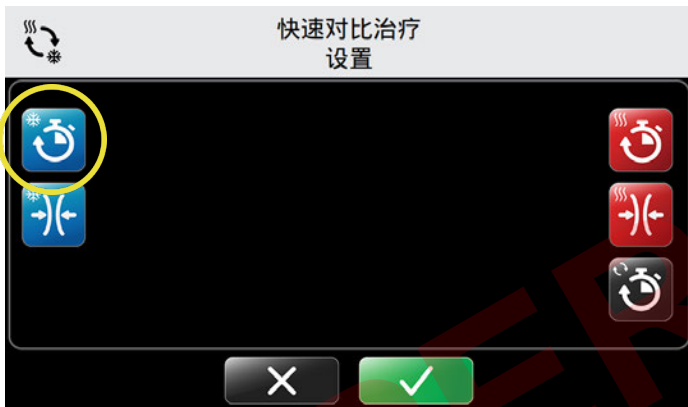
快速对比治疗中的冷疗时间设置

要设置快速对比治疗冷疗部分的默认时间:



1. 从系统设置屏幕, 按快速对比图标。

快速对比治疗设置屏幕会出现。



2. 要设置冷疗对比时间默认值, 按冷疗对比时间图标。

快速对比治疗冷疗时间设置屏幕会出现

此屏幕可让您控制最小值、最大值和默认疗程时间设置。时间以一分钟增量设置, 以分:秒显示。



3. 按加号 (+) 箭头增加或按减号 (-) 箭头减少最小值、最大值和默认冷疗时间。

当控制单元开启且已选择快速对比治疗模式时, 这将是快速对比治疗的默认冷疗疗程时间。

4. 要确认快速对比治疗的默认冷疗时间设置, 按 确认按钮。
5. 要取消这些设置, 按 取消按钮。

确认后, 系统设置屏幕会返回, 允许您更改其他设置。



6. 当您做出所有所需的更改时, 按 退出图标以存储系统设置。

控制单元的电脑电源关闭。

7. 按位于触摸屏顶部的开启/关闭按钮重启电脑。

快速对比治疗中的冷疗加压设置

要设置快速对比治疗冷疗部分的默认加压设置：



1. 从系统设置屏幕，按快速对比图标

快速对比治疗设置屏幕会出现。



2. 要设置冷疗加压默认值，按冷疗加压对比图标。

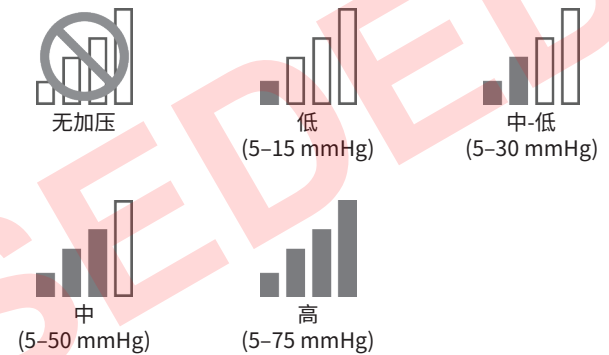
快速对比治疗冷疗加压屏幕会出现。

此屏幕可让您控制最大对比加压设置。最小和默认设置设为无加压并且无法更改。这确保无加压始终为个别疗程的一个选项。



3. 按加号 (+) 箭头增加或按减号 (-) 箭头减少最大和默认加压设置值。

可用的加压程度：



4. 要确认快速对比治疗中的默认冷疗加压设置，按 确认按钮。
5. 要取消这些设置，按 取消按钮。

确认后，系统设置屏幕会返回，允许您更改其他设置。



6. 当您做出所有所需的更改时，按 退出图标以存储系统设置。
控制单元的电脑电源关闭。
7. 按位于触摸屏顶部的开启/关闭按钮重启电脑。

快速对比治疗中的热疗时间设置

要设置快速对比治疗热疗部分的默认时间:



1. 从系统设置屏幕, 按快速对比图标。

快速对比治疗设置屏幕会出现。



2. 要设置热疗对比时间默认值, 按热疗对比时间图标。



快速对比治疗热疗时间设置屏幕会出现。

此屏幕可让您控制最小值、最大值和默认疗程时间设置。时间以一分钟增量设置, 以分:秒显示。




3. 按加号 (+) 箭头增加或按减号 (-) 箭头减少最小值、最大值和默认热疗时间

当控制单元开启且已选择快速对比治疗模式时, 这将是快速对比治疗中的默认热疗疗程时间。

4. 要确认快速对比治疗的默认热疗时间设置, 按  确认按钮。
5. 要取消这些设置, 按  取消按钮。

确认后, 系统设置屏幕会返回, 允许您更改其他设置。



6. 当您做出所有所需的更改时, 按  退出图标以存储系统设置。
控制单元的电脑电源关闭。
7. 按位于触摸屏顶部的开启/关闭按钮重启电脑。

快速对比治疗中的热疗加压设置

要设置快速对比治疗热疗部分的默认加压设置:



1. 从系统设置屏幕, 按快速对比图标。

快速对比治疗设置屏幕会出现。



2. 要设置热疗加压默认值, 按热疗加压对比图标。

快速对比治疗热疗加压设置屏幕会出现。

此屏幕可让您控制最大对比加压设置。最小和默认设置设为无加压并且无法更改。这确保无加压始终为个别疗程的一个选项。

注: Med4 Elite 具有加压的最大设置, 如使用热疗所示。不能超过此设置。



3. 在最大设置下, 按减号 (-) 箭头禁用或加号 (+) 箭头为快速对比治疗设为加压。

可用的加压程度:



4. 要确认默认热疗加压设置, 按 确认按钮。
5. 要取消这些设置, 按 取消按钮。

确认后, 系统设置屏幕会返回, 允许您更改其他设置。



6. 当您做出所有所需的更改时, 按 退出图标以存储系统设置。

控制单元的电脑电源关闭。

7. 按位于触摸屏顶部的开启/关闭按钮重启电脑。

快速对比治疗中的总时间设置

快速对比治疗的总时间设置定义整个快速对比治疗程序的持续时间。总时间已设置时，在该总时间内，冷疗和热疗会在给总治疗时间内轮流重复。

要设置快速对比治疗的默认总时间：



1. 从系统设置屏幕，按快速对比图标。

快速对比治疗设置屏幕会出现。



2. 要设置总时间默认值，按总时间图标。

快速对比治疗总时间设置屏幕会出现。

此屏幕可让您控制最小值、最大值和默认疗程时间设置。总时间以五分钟增量设置，以分:秒显示。



3. 按加号 (+) 箭头增加或按减号 (-) 箭头减少治疗的最小值、最大值和默认时间。

当控制单元开启且已选择快速对比治疗模式时，这将是快速对比治疗中的默认总时间。

4. 要确认默认快速对比疗程总时间设置，按 确认按钮。
5. 要取消这些设置，按 取消按钮。

确认后，系统设置屏幕会返回，允许您更改其他设置。



6. 当您做出所有所需的更改时，按 退出图标以存储系统设置。控制单元的电脑电源关闭。
7. 按位于触摸屏顶部的开启/关闭按钮重启电脑。

仅加压设置

Med4 Elite 可让您定义下列仅加压默认设置:

- 最小值、最大值和默认治疗疗程时间
- 加压设置:低、中-低、中和高

这些设置确定了可以为个别治疗疗程设置 Med4 Elite 的限制。

加压时间设置

要设置仅加压治疗设置的默认时间:



1. 从系统设置屏幕, 按加压设置图标。

仅加压治疗设置屏幕会出现。



2. 按仅加压时间设置图标。

仅加压治疗时间设置屏幕会出现。

此屏幕可让您控制最小和最大时间设置, 以及默认疗程时间设置。时间以五分钟增量设置, 时间以分:秒显示。



3. 按加号 (+) 箭头增加或按减号 (-) 箭头减少治疗的最小值、最大值和默认时间。

当控制单元开启且已选择仅加压治疗模式时, 这将是默认时间设置时间。

4. 要确认默认加压时间设置, 按 确认按钮。
5. 要取消这些设置, 按 取消按钮。

确认后, 系统设置屏幕会返回, 允许您更改其他设置。



6. 当您做出所有所需的更改时, 按 退出图标以存储系统设置。

控制单元的电脑电源关闭。

7. 按位于触摸屏顶部的开启/关闭按钮重启电脑。

仅加压治疗中的加压设置

要设置仅加压治疗的默认加压设置:



1. 从系统设置屏幕, 按加压设置图标。

仅加压治疗设置屏幕会出现。



2. 要设置加压设置, 按加压设置屏幕中的加压图标。

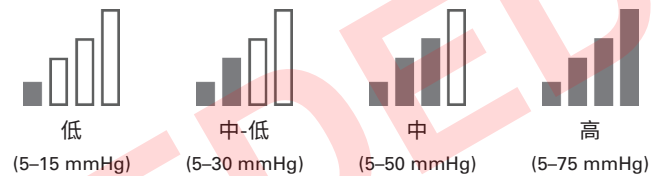
仅加压治疗加压设置屏幕会出现。

此屏幕可让您控制加压程度设置。仅加压治疗的默认最小设置为低加压。无加压选项不可用。可用的加压选项为低、中-低、中和高加压。



3. 按加号 (+) 箭头增加或按减号 (-) 箭头减少治疗的最大和默认加压程度设置。

可用的加压程度:



当控制单元开启且已选择仅加压治疗模式时, 这些将为默认加压程度设置。

4. 要确认默认加压设置, 按 确认按钮。
5. 要取消这些设置, 按 取消按钮。

确认后, 系统设置屏幕会返回, 允许您更改其他设置。



6. 当您做出所有所需的更改时, 按 退出图标以存储系统设置。

控制单元的电脑电源关闭。

7. 按位于触摸屏顶部的开启/关闭按钮重启电脑。

将 MED4 ELITE 重置为工厂设置

您可以将 Med4 Elite 控制单元重置回工厂默认设置。PIN 不会重置。

要将所有设置重置为工厂设置：



1. 从系统设置屏幕，按应用工厂重置图标。

输入 PIN 屏幕会出现。



注：在没有应用工厂重置的情况下，按退出图标返回系统设置屏幕。

2. 要重置设置，按适当的数字以输入 PIN。

应用工厂重置屏幕会出现。



3. 要应用工厂重置，按 确认按钮。
4. 要取消这些设置，按 取消按钮。

确认工厂重置屏幕会出现。



5. 要确认工厂重置，按 确认按钮。

确认后，重启以应用设置屏幕会出现。



6. 按 确认按钮以重启控制单元。

控制单元的电脑电源关闭。

7. 按位于触摸屏顶部的开启/关闭按钮重启电脑。

更改语言

Med4 Elite 可让您以 19 个不同的语言之一查看用户界面。使用系统设置选择您所需的语言：

阿拉伯文	法文	波兰文
中文(简体)	德文	葡萄牙文(巴西)
丹麦文	希腊文	俄罗斯文
荷兰文	希伯来文	西班牙文(拉丁美洲)
英文	意大利文	瑞典文
芬兰文	日文	土耳其文
	韩文	

要在控制单元上设置用户界面语言：



1. 从系统设置屏幕，按设置屏幕上的语言图标。

选择语言屏幕会出现。



2. 按向上或向下箭头，在可用的语言间滚动。




3. 要选择默认的语言设置，按 确认按钮。
4. 要取消这些设置，按 取消按钮。

确认语言屏幕会出现。



5. 要确认默认语言设置，按 确认按钮。
6. 要取消这些设置，按 取消按钮。



7. 按  确认按钮第二次, 可以重启以应用设置。

控制单元的电脑电源关闭。



8. 按位于触摸屏顶部的开启/关闭按钮重启电脑。

操作 MED4 ELITE 系统软件和信息

查看系统信息

Med4 Elite 可以使用户查看重要的控制单元信息, 该信息有助于了解支持和故障排除。

要查看控制单元信息:



1. 从系统设置屏幕, 按系统信息图标。

系统信息屏幕会出现。



屏幕会显示 GUI 作业系统 (OS)、GUI 应用程序 (App) 版本以及控制单元的 Real Time Control Board (RTCB) 版本。

2. 要退出系统信息, 按  返回按钮以返回系统设置屏幕。

正在下载数据

将使用率数据从 Med4 Elite 下载到控制单元随附的 Game Ready USB 闪存驱动器上。如果您无法找到您的 Game Ready USB 闪存驱动器，或您已经完成下载，请联系 Game Ready 客户服务部，提供该数据以进行故障排除和分析。在美国，请拨打 1.888.GameReady (1.888.426.3732) 或 1.510.868.2100 联系 Game Ready 技术支持部。在美国境外，请联系您的当地分销商。

要从控制单元下载数据：

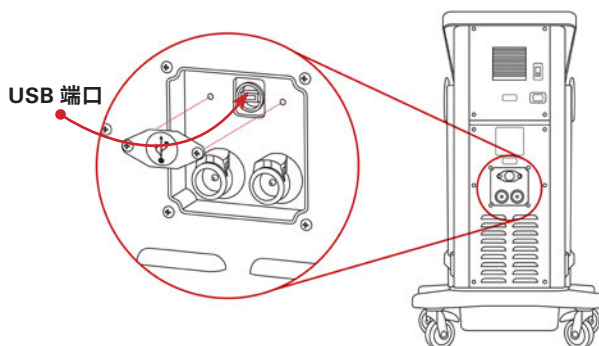


1. 从系统设置屏幕，按数据下载图标。

数据下载屏幕会出现。要取消该功能并返回系统设置主菜单，按 **X** 按钮。



2. 使用 Phillips 螺丝刀，卸下控制单元背部的 USB 端口盖。



3. 将 Game Ready 随附的 USB 闪存驱动器插入控制单元上的 USB 端口。数据下载屏幕会刷新。

注：只有 Game Ready USB 闪存驱动器适用于 Med4 Elite。请勿使用其他 USB 驱动器。



4. 要开始数据下载，按 **开始** 按钮。
5. 要取消该功能，按 **X** 取消按钮。

数据下载屏幕会刷新。



如果数据下载成功,下载成功屏幕会出现。



6. 从控制单元的 USB 端口移除 USB 闪存驱动器以返回系统设置主菜单。将 USB 端口盖放回控制单元背部。

在下载期间如果发生问题,屏幕会显示下载失败的消息。



7. 从控制单元的 USB 端口移除 USB 闪存驱动器。返回步骤 3 以再试下载一次。

注:将端口盖放回 USB 端口以防止未经许可的使用。

注:USB 端口仅设计用于数据下载 和软件更新。仅使用加载 Med4 Elite 用软件的 USB 驱动器。

更新系统软件

要安装软件更新:

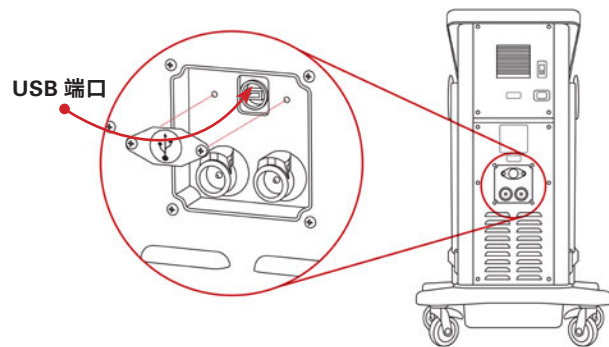


1. 从系统设置屏幕,按软件更新图标。

软件更新屏幕会出现。要取消该功能并返回系统设置主菜单,按 **✕** 按钮。



2. 使用 Phillips 螺丝刀,卸下控制单元背部的 USB 端口盖



3. 将 Game Ready 随附的 USB 闪存驱动器插入 USB 端口。软件更新屏幕会刷新,显示安装在控制单元上的软件版本。



注:要了解您是否有最新的版本, 请前往 www.gameready.com。如果您没有最新的版本, 请致电 Game Ready 客户服务部。如果您的操作系统需要更新, Game Ready 会寄给您一个预装有软件的 USB 闪存驱动器。

4. 如果没有必要更新, 按 取消按钮。
5. 如果有必要更新, 按 开始按钮以开始更新。

Med4 Elite 安装新的软件。软件更新屏幕会刷新。



当更新完成时, 控制单元会指明软件更新成功。



6. 移除 USB 闪存驱动器。
7. 将 USB 端口盖放回控制单元背部。



8. 按 确认按钮以应用更新。控制单元的电脑电源关闭。
9. 按位于触摸屏顶部的开启/关闭按钮重启电脑。

注:将端口盖放回 USB 端口以防止未经许可的使用。

注:USB 端口仅设计用于数据下载 和软件更新。仅使用加载 Med4 Elite 用软件的 USB 驱动器。

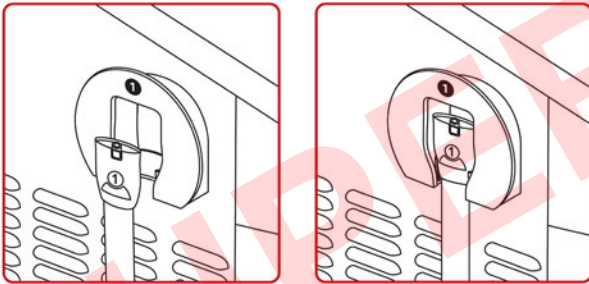
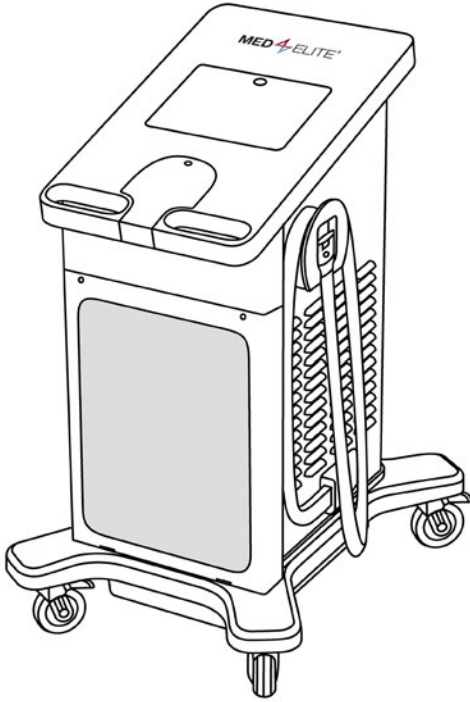
如果更新期间发送问题, 控制单元会指明软件更新失败。



10. 从控制单元移除 USB 驱动器。软件更新屏幕会出现。再次插入 USB 闪存驱动器以重试。

如果软件更新在多次尝试后失败, 请联系技术支持部。在美国, 请拨打 1.888.GameReady (1.888.426.3732) 或 1.510.868.2100 联系 Game Ready 技术支持部。在美国境外, 请联系您的当地分销商。

储存



要在治疗程序结束时储存控制单元：

1. 将软管缠绕软管挂钩一次并如上所示将端部放入软管套中。确保编号的软管接头与软管挂钩上的编号相符。
2. 按住位于触摸屏顶部的开启/关闭按钮三秒钟以关闭电脑电源。

要在每天结束时储存控制单元：

1. 将控制单元背部的电源开关移到关闭位置，以关闭控制单元的电源。
2. 从壁式插座拔除控制单元电源线的插头。
3. 将软管缠绕软管挂钩一次并如上所示将端部放入软管套中。确保编号的软管接头与软管挂钩上的编号相符。

4. 如果正在移动中，将电源线插头从控制单元背部拔除。
5. 解锁轮子脚轮，并使用把手将控制单元移至储存地点。
6. 一旦控制单元位于适当位置，确保将四个脚轮锁定在适当位置。

在控制单元超过两个星期不使用的情况下，要储存控制单元：

1. 将控制单元背部的电源开关移到关闭位置，以关闭控制单元的电源。
2. 从插座拔除控制单元的插头。
3. 从控制单元背部拔除电源线插头。
4. 将软管缠绕软管挂钩一次并如下所示将端部放入软管套中。确保编号的软管接头与软管挂钩上的编号相符。
5. 如**清洁与维护 > 控制单元蓄水池**中所述将蓄水池排空。
6. 解锁轮子脚轮，并使用把手将控制单元移至储存地点。

重要：绝不得使 Med4 Elite 向其侧边倾斜。控制单元的倾斜可能造成压缩机损坏并可能使保修失效。

7. 一旦控制单元位于适当位置，确保将四个脚轮锁定在适当位置。
8. 如**清洁与维护 > 包裹绷带**所述清洁与储存包裹绷带。

清洁与维护

Med4 Elite 控制单元的预期使用寿命为五 (5) 年。

定期清洁与维护有助于使 Med4 Elite 保持在最佳性能运行。

控制单元和连接软管

(仅清洁与维护)

1. 保持控制单元和连接软管干净和尽量无尘是很重要的。为了确保 Med4 Elite 尽可能维持在最佳状态, 我们建议您以一块软布和下列其中一项产品清洁外部表面, 包括触摸屏以及连接软管:

- 温和清洁剂
- CaviCide™ 或 CaviWipes™
- Antifect® FF
- Mikrozyd® Sensitive Wipes
- Clorox Healthcare® Bleach Germicidal Wipes
- 70% 异丙醇

注:请勿直接将液体清洁剂抹到控制单元表面。始终将液体清洁剂先倒在布上。

使用一些产品来清洁和维护 Med4 Elite 会使保修失效。因此, 切勿使用:

- 酚醛基消毒剂 (例如 AmphyI®)。
- 会损坏塑料的研磨性材料。
- 非用户手册中规定的任何清洁材料或清洁溶液。

注意事项:Med4 Elite 不防水。请勿将任何液体流直接喷向控制单元、淹没控制单元, 或让任何液体在控制单元的表面上形成一滩水。

2. 软管不使用时, 将其放在控制单元上的软管套中。
3. 立即拭去任何溢出物或污垢以保持包裹绷带洁净。

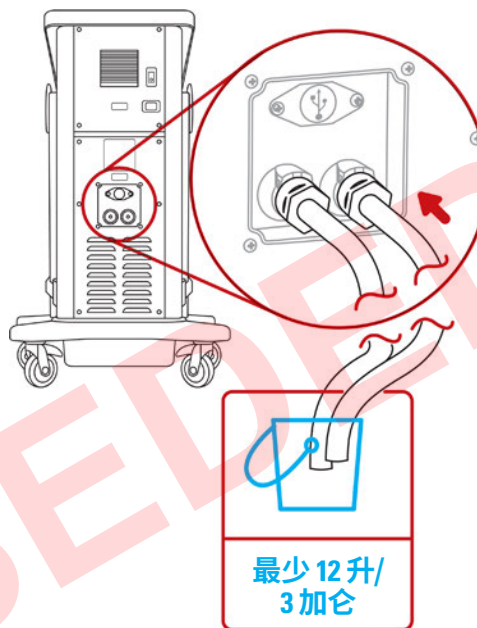
控制单元蓄水池

(每两周)

每两 (2) 周排掉并更换蓄水池里的蒸馏水。要清洁 Med4 Elite 蓄水池, 按以下部分所述排空蓄水池。

要排掉 Med4 Elite 蓄水池的水:

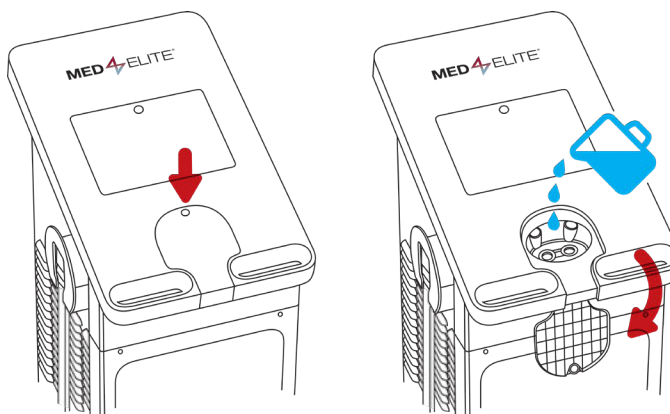
1. 关闭控制单元。
2. 使用控制单随附的排水软管, 将每个没有接头的软管一端放入一个容器中以接住排出的水。一旦软管插入, 会立即从控制单元排水。在软管插入前, 确保容器设为接水。
3. 将每个带接头的软管另一端放入蓄水池排水口直到您听到咔哒声响。



4. 将水排入容器中并处置液体。

要重新填充蓄水池:

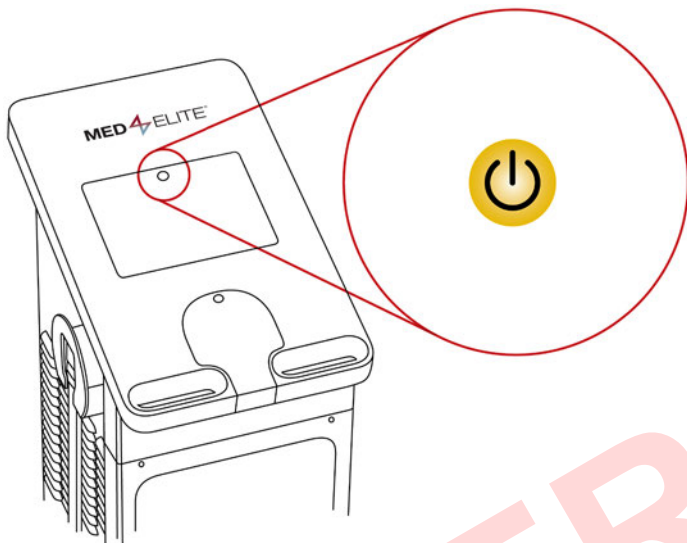
1. 按控制单元屏幕上的绿色开启/关闭按钮以及单元背部的电源关闭开关, 即可关闭 Med4 Elite。
2. 找到蓄水池开口。位于控制单元上的触摸屏下方。通过按下盖以释放门锁并掀起打开。



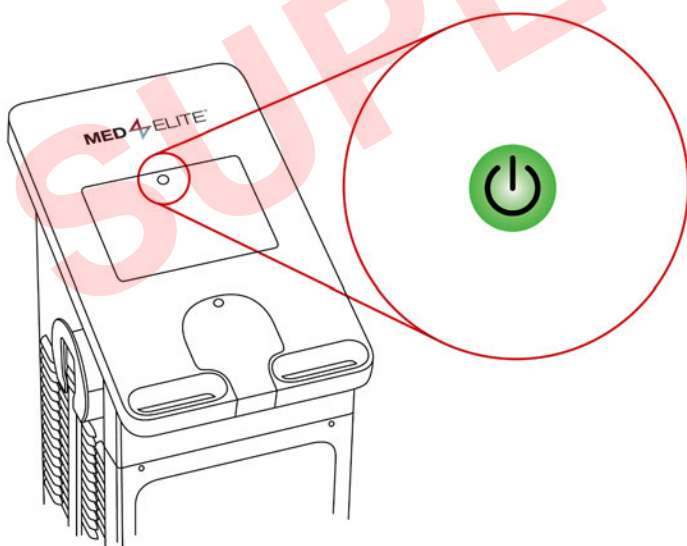
- 清除填充口的任何碎屑。
- 小心将蒸馏水倒入蓄水池开口。需要八升（两加仑）蒸馏水以填满蓄水池。

重要:仅使用蒸馏水。切勿使用去离子水或自来水。如果不使用蒸馏水可能会使该器械的保修失效。

- 完成填充蓄水池时，盖上盖子。用力按下以扣上锁栓。
- 要开启控制单元，将控制单元背部的电源开关移到开启位置。
开启/关闭按钮会亮琥珀色。



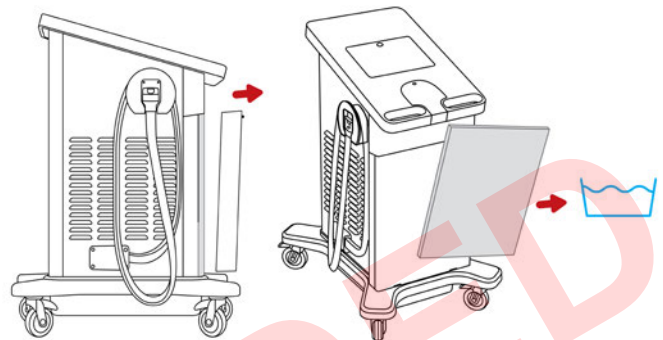
- 按开启/关闭按钮以开启电脑操作系统。按钮会转为绿色。



一旦蓄水池已满，且 Med4 Elite 的电源已开启，控制单元即会将蓄水池里的水加热和冷却到默认温度。这个过程约需 15 分钟。

控制单元过滤器 (每三个月)

- 松开位于盖子顶部的螺钉，来打开控制单元前部的盖子。要松开螺钉，将其推入并转动。
- 卸下过滤器。



- 用水洗净过滤器，甩掉多余的水份，悬挂晾干，然后将其放回控制单元。
- 将过滤器插入适当位置使其放回。
- 盖上盖子。将螺钉推入并转动，以拧紧螺钉。

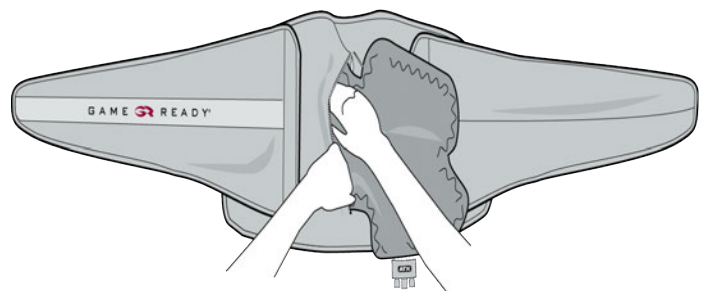
按需要更换过滤器。可以通过联系 Game Ready 客户服务部订购过滤器更换件。

包裹绷带

为了确保包裹绷带能长期使用并且保持无尘并且无污染，我们建议定期擦拭并温和清洁。

要清洁包裹绷带：

- 将热交换器轻轻地从套筒中取出。



- 利用温和清洁剂或抗菌肥皂，在冷水中手洗套筒。

重要:切勿使用织物柔软剂。

- 悬挂套筒晾干。
- 如果需要，您可以使用非常少量的温和清洁剂和抗菌肥皂，用手清洗热交换器的外表面。
- 悬挂热交换器晾干。

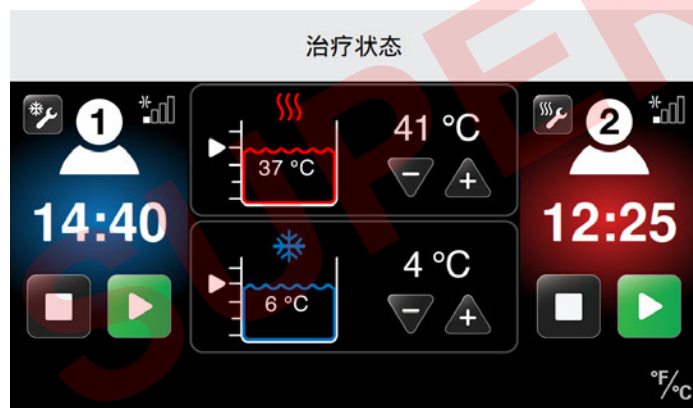
重要:对于热交换器:请勿机洗,并且请勿放在烘干机内。

请参阅每个包裹绷带随附的使用指南以了解其他详细信息。

添加蒸馏水

要在维护（每两周）之间向 Med4 Elite 蓄水池添加蒸馏水，或如需低水位警报，请遵循这些程序：

- 找到蓄水池开口。位于控制单元上的触摸屏下方。通过按下盖释放门锁并掀起打开。
- 清除 Fill Port（填充口）屏幕的任何碎屑。
- 小心将蒸馏水倒入蓄水池开口直到 GUI 为两个蓄水池的水位登录为 75%。参见下面示例。

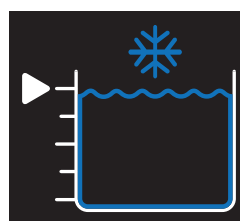


- 完成填充蓄水池时，盖上盖子。用力按下以扣上锁栓。

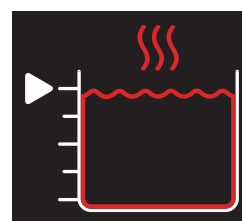
重要:请勿过度填充蓄水池。慢慢倒入，并按 GUI 上所指示监控水位。

蓄水池水位

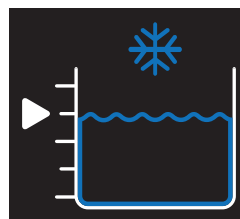
Med4 Elite 有两个用来达到所需治疗温度的蓄水池。GUI 以下图表指示每个蓄水池的当前水位。



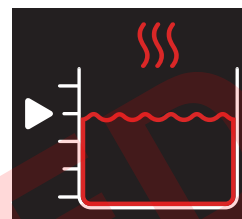
冷源 100%



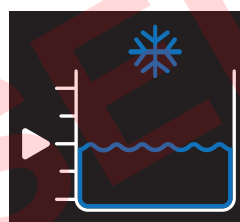
热源 100%



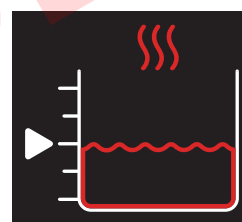
冷源 75%



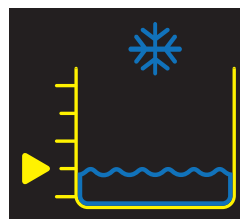
热源 75%



冷源 50%

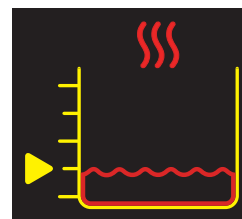


热源 50%



冷源 25%

马上加水
(参阅警报)



热源 25%

马上加水
(参阅警报)



冷源已空

加水以继续
(参阅警报)



热源已空

加水以继续
(参阅警报)

在医疗机构内移动

1. 将控制单元背部的电源开关移到关闭位置，以关闭控制单元电源。
2. 从壁式插座拔除控制单元电源线的插头。
3. 将软管缠绕软管挂钩一次并将端部放入软管套中。确保编号的软管接头与软管挂钩上的编号相符。
4. 从控制单元背部拔除电源线插头。
5. 解锁轮子脚轮，并使用把手将控制单元移至新的地点。
6. 一旦控制单元位于新的位置，确保将四个脚轮锁定在适当位置。

在车辆中运输

1. 遵循储存部分的说明：在控制单元超过两个星期不使用的情况下，要储存控制单元。
2. Med4 Elite 运输时应始终保持直立，切勿以侧边放置。
3. 谨慎小心并且使用适当的运输材料以便在运输过程中保护并固定控制单元。
4. 运输控制单元时，建议使用 Med4 Elite 旅行箱或原始的装运箱，以避免损伤。

如果在运输期间控制单元损坏，且没有谨慎小心并使用适当的运输材料，则保修可能失效。

处置

您的 Med4 Elite 冷却系统含有美国环境保护局 (EPA) 处置规定以及可能由其他国际环保机构规定所覆盖的 R-134a 的制冷剂。要避免混淆以及潜在的环境破坏，请联系您当地废物处理机构并查询有关 Med4 Elite 的处置程序。

包裹绷带没有特殊处置要求。

重要消息

Med4 Elite 蓄水池由不同的患者共用。当两个患者正在接受使用相同蓄水池的治疗时，两个患者的治疗温度是相同的。

有的治疗以便调整蓄水池温度。试图在治疗进行中时更改温度会显示热/冷源正在使用消息。

当为第二个患者设置治疗时，治疗温度选择 (+ 或 -) 会不作用。蓄水池温度会维持在为第一个患者设置的温度。如果需要不同的温度，必须先暂停所

消息	这是什么意思?	我能做什么?
<div style="background-color: #333; color: white; padding: 10px; border-radius: 10px;"> <p>⚠️ 热源正在使用</p> <p>对两名患者的热源温度必须相同。 要更改热源温度，所有使用热源的治疗都必须暂停。</p> <p> 参见用户手册了解更多信息。  触摸以隐藏信息</p> </div> <p style="text-align: center;">或</p> <div style="background-color: #333; color: white; padding: 10px; border-radius: 10px;"> <p>⚠️ 热源正在使用</p> <p>对两名患者的热源温度必须相同。 要更改热源温度，所有使用热源的治疗都必须暂停。</p> <p> 参见用户手册了解更多信息。  触摸以隐藏信息</p> </div>	<p>热源正在使用</p> <p>当使用热源(热疗或快速对比治疗)的治疗当前正在进行中时，试图调整热源温度。</p> <p>控制单元没有为任一个用户中断。</p>	<ul style="list-style-type: none"> 暂停第一个患者的治疗，并调整温度(两个患者的调整温度将会是相同的。) 按开始按钮，恢复第一个患者的治疗。 设置第二个患者治疗并按开始按钮以开始治疗。
<div style="background-color: #333; color: white; padding: 10px; border-radius: 10px;"> <p>⚠️ 冷源正在使用</p> <p>对两名患者的冷源温度必须相同。 要更改冷源温度，所有使用冷源的治疗必须暂停。</p> <p> 参见用户手册了解更多信息。  触摸以隐藏信息</p> </div> <p style="text-align: center;">或</p> <div style="background-color: #333; color: white; padding: 10px; border-radius: 10px;"> <p>⚠️ 冷源正在使用</p> <p>对两名患者的冷源温度必须相同。 要更改冷源温度，所有使用冷源的治疗必须暂停。</p> <p> 参见用户手册了解更多信息。  触摸以隐藏信息</p> </div>	<p>冷源正在使用</p> <p>当使用冷源(冷疗或快速对比治疗)的治疗当前正在进行中时，试图调整冷疗温度。</p> <p>控制单元没有为任一个用户中断。</p>	<ul style="list-style-type: none"> 暂停第一个患者的治疗，并调整温度(两个患者的调整温度将会是相同的。) 按开始按钮，恢复第一个患者的治疗。 设置第二个患者治疗并按开始按钮以开始治疗。

有问题需要更多帮助吗？在美国，请拨打 Game Ready 客服电话 1.888.GameReady (1.888.426.3732) 或 1.510.868.2100。在美国境外，请联系您的当地分销商。

警报

Med4 Elite 自行监控是否有妨碍其正常运行的事件。如果发生事件，控制单元会触发一个警报。这些警报很容易重置，简单说明如下所列。

警报	这是什么意思?	我能做什么?
	<p>马上加水</p> <p>控制单元已检测到其中一个蓄水池的水位低于 50% 已经 20 秒。</p> <p>控制单元没有为任何一个用户中断。</p>	<ul style="list-style-type: none">• 将蒸馏水加入位于控制单元上触摸屏下方的蓄水池入口。可以在控制单元开启的情况下加水。• 当蓄水池水位达到 75% 已经 10 秒时,警报会关闭。• 治疗疗程继续。
	<p>加水以继续</p> <p>控制单元已检测到其中一个蓄水池的水位低于 25% 已经 10 秒。</p> <p>控制单元已暂停两个用户的治疗直到蓄水池已填满。</p> <p>治疗疗程可以重启或停止。</p>	<ul style="list-style-type: none">• 将蒸馏水加入位于控制单元上触摸屏下方的蓄水池入口。可以在控制单元开启的情况下加水。• 当蓄水池水位达到 75% 时,警报会关闭。• 治疗疗程维持暂停。• 为患者按开始按钮,在填满蓄水池后继续。• 按停止按钮会终止治疗疗程。

警报	这是什么意思?	我能做什么?
	<p>患者 1 低水流量</p> <p>控制单元检测到患者 1 的低水流量。</p> <p>控制单元没有为任何一个用户中断。</p>	<ul style="list-style-type: none"> • 检查包裹绷带是否有扭结、其他障碍或泄漏。 • 如果警报持续, 检查连接到患者 1 的软管是否有扭结、其他障碍或泄漏。 • 确保包裹绷带贴合。 • 如果警报持续, 确保包裹绷带牢固扣入软管中, 或尝试使用不同的包裹绷带以隔离可能产生错误的组件。 • 降低加压程度。 • 一旦清除障碍, 警报即会关闭。 • 治疗疗程会继续。
	<p>患者 1 低水流量持续存在</p> <p>控制单元检测到患者 1 的低水流量已至少 90 秒。</p> <p>控制单元已暂停患者 1 的治疗。</p> <p>如果患者 2 的治疗疗程正在进行中, 控制单元没有中断患者 2 的治疗。</p>	<ul style="list-style-type: none"> • 检查包裹绷带是否有扭结、其他障碍或泄漏。 • 如果警报持续, 检查连接到患者 1 的软管是否有扭结、其他障碍或泄漏。 • 降低加压程度。 • 受阻挡的用户的治疗疗程会维持暂停。 • 按警报重置按钮。 • 如果警报持续, 确保包裹绷带牢固扣入软管中, 或尝试使用不同的包裹绷带以隔离可能产生错误的组件。 • 按开始按钮使患者 1 开始治疗, 或按停止按钮以停止治疗。

有问题需要更多帮助吗? 在美国, 请拨打 Game Ready 客服电话 1.888.GameReady (1.888.426.3732) 或 1.510.868.2100。在美国境外, 请联系您的当地分销商。

警报	这是什么意思?	我能做什么?
	<p>患者 2 低水流量</p> <p>控制单元检测到患者 2 的低水流量。 控制单元没有为任何一个用户中断。</p>	<ul style="list-style-type: none"> • 检查包裹绷带是否有扭结、其他障碍或泄漏。 • 如果警报持续, 检查连接到患者 2 的软管是否有扭结、其他障碍或泄漏。 • 确保包裹绷带贴合。 • 如果警报持续, 确保包裹绷带牢固扣入软管中, 或尝试使用不同的包裹绷带以隔离可能产生错误的组件。 • 降低加压程度。 • 一旦清除障碍, 警报即会关闭。 • 治疗疗程会继续。
	<p>患者 2 低水流量持续存在</p> <p>控制单元检测到患者 2 的低水流量已至少 90 秒。 控制单元已暂停患者 2 的治疗。 如果患者 1 的治疗疗程正在进行中, 控制单元不会暂停患者 1 的治疗。</p>	<ul style="list-style-type: none"> • 检查包裹绷带是否有扭结、其他障碍或泄漏。 • 如果警报持续, 检查连接到患者 2 的软管是否有扭结、其他障碍或泄漏。 • 降低加压程度 • 受阻挡的用户的治疗疗程会维持暂停。 • 按警报重置按钮。 • 如果警报持续, 确保包裹绷带牢固扣入软管中, 或尝试使用不同的包裹绷带以隔离可能产生错误的组件。 • 按开始按钮使患者 2 开始治疗, 或按停止按钮以停止治疗。

警报	这是什么意思?	我能做什么?
	<p>患者 1 低空气压力</p> <p>控制单元检测到患者 1 的低空气压力超过到达峰值压力的预期时间已至少 30 秒。</p> <p>控制单元已暂停患者 1 的治疗。</p> <p>如果患者 2 的治疗疗程正在进行中,控制单元没有暂停患者 2 的治疗。</p>	<ul style="list-style-type: none"> • 检查包裹绷带是否正确使用 (应扣上钩与环)。 • 从接头取下包裹绷带并将其按平排出空气以放气。 • 再试一次。 • 按警报重置按钮。 • 如果这不能解决问题,检查软管或包裹绷带中是否有漏气。 • 为了有助于隔离问题,尝试使用不同的包裹绷带。 <p>如果您发现漏气,请联系 Game Ready 支持部或您当地的分销商以寻求进一步的协助。</p> <ul style="list-style-type: none"> • 按警报重置后,按患者 1 的开始按钮以重启治疗,或按停止按钮以停止治疗。
	<p>患者 2 低空气压力</p> <p>控制单元检测到患者 2 的低空气压力超过到达峰值压力的预期时间已至少 30 秒。</p> <p>控制单元已暂停患者 2 的治疗。</p> <p>如果患者 1 的治疗疗程正在进行中,控制单元没有暂停患者 1 的治疗。</p>	<ul style="list-style-type: none"> • 检查包裹绷带是否正确使用 (应扣上钩与环)。 • 从接头取下包裹绷带并将其按平排出空气以放气。 • 再试一次。 • 按警报重置按钮。 • 如果这不能解决问题,检查软管或包裹绷带中是否有漏气。 • 为了有助于隔离问题,尝试使用不同的包裹绷带。 <p>如果您发现漏气,请联系 Game Ready 支持部或您当地的分销商以寻求进一步的协助。</p> <ul style="list-style-type: none"> • 按警报重置后,按患者 2 的开始按钮以重启治疗,或按停止按钮以停止治疗。

有问题需要更多帮助吗? 在美国,请拨打 Game Ready 客服电话 1.888.GameReady (1.888.426.3732) 或 1.510.868.2100。在美国境外,请联系您的当地分销商。

错误代码

如果 Med4 Elite 在治疗疗程期间发出一声报警铃声并显示一个错误消息，控制单元会关闭电源。记下代码，在美国，请拨打 1.888.GameReady (1.888.426.3732) 或 1.510.868.2100 联系 Game Ready 技术支持部。在美国境外，请联系您的当地分销商。



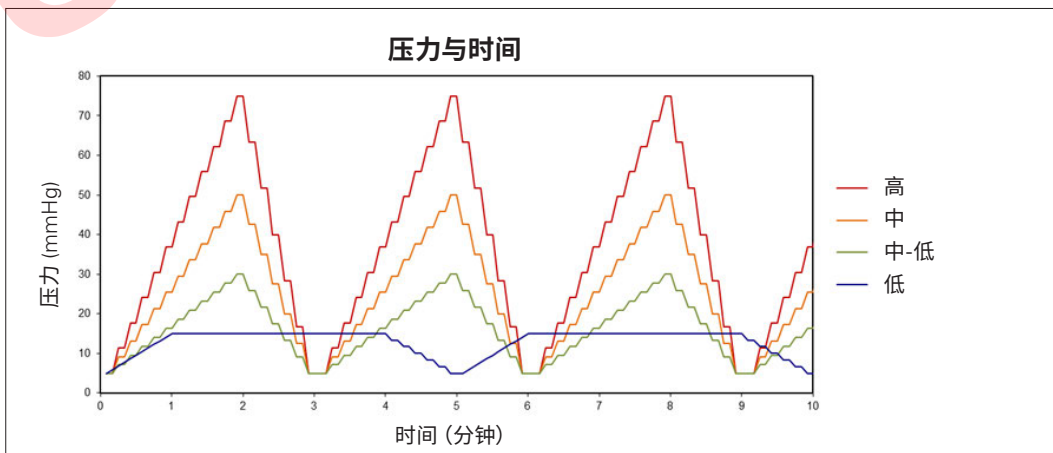
注：错误代码会显示于标题栏。

修理 MED4 ELITE

如果 Med4 Elite 需要修理，此类工作必须由 Game Ready 授权代理执行。请勿试图修理控制单元。未获授权的修理会使保修失效。

器械含有仅可由合格技术人员维修的 R-134a 制冷剂。联系 Game Ready 技术支持部。在美国，请致电 1.888.GameReady (1.888.426.3732) 或 1.510.868.2100。美国境外，请联系您的当地分销商。

尺寸	83 cm 长 x 63 cm 宽 x 109 cm 高 (32.5" 长 x 24.75" 宽 x 43" 高)
蓄水池排空时的重量	78 kg (172 磅)
蓄水池装满时的重量	85 kg (188 磅)
输入电压	100–240 V~, 50–60 Hz
输入功率	1200 VA
热源温度范围	35–45 °C (95–113 °F)
冷源温度范围	3.33–15.56 °C (38–60 °F)
周围操作环境	10–32 °C (50–90 °F) 30–90% 不冷凝
储存温度和湿度	1–50 °C (33–122 °F) 10–95% 不冷凝
工作高度范围	0–3,000 米 (0–9,842 英尺)
蓄水池容量	热源: 3.8 升 (1 加仑) 冷源: 3.8 升 (1 加仑)
蓄水池温度:	最大热源温度: 45 °C (113 °F) 最小冷源温度: 3 °C (38 °F) 水温准确度: ±2 °C (±4 °F)
间歇充气加压	无加压: 包裹绷带应向着大气通风 低: 5–15 mmHg 中-低: 5–30 mmHg 中: 5–50 mmHg 高: 5–75 mmHg 气压准确度: ±10 mmHg 升压底部: 5 mmHg



上述范围代表 Med4 Elite 输送的循环加压 例如, 加压开始于 5 mmHg 的低端水平并且在 15 mmHg 达到其峰值加压。控制单元重复从增压底部循环到顶部直到治疗疗程时间用完。

随附电源线规格

医用级电源线 Game Ready 部件号 303835 加拿大 墨西哥 美国	绳索	14 AWG/3C, SJWTW, 额定温度 105 °C
	额定值	125 V, 15 A
	插头	NEMA 5-15P
	接头	IEC 60320 C19
	认证	UL、C-UL
		符合 RoHS 规定

电源线 Game Ready 部件号 303838 智利 意大利	绳索	H05VV-F 3G 1.5 mm ²
	额定值	250 V, 16 A
	插头	CEI 23-16 意大利
	接头	IEC 60320 C19
	认证	欧洲, VDE
		符合 RoHS 规定

电源线 Game Ready 部件号 303836 芬兰 法国 德国 希腊 荷兰 波兰 俄罗斯 西班牙 瑞典 土耳其	绳索	K60227 IEC53 3G 1.5 mm ² + H05 VV-F 3G 1.5 mm ²
	额定值	250 V, 16 A
	插头	CEE 7/7 欧洲 Schuko
	接头	IEC 60320 C19
	认证	欧洲, CE+KC、VDE+KC、EAC
		符合 RoHS 规定

电源线 Game Ready 部件号 303839 印度	绳索	H05VV-F 3G 0.75 mm ²
	额定值	250 V, 16 A
	插头	IS 6538 印度
	接头	IEC 60320 C19
	认证	BIS
		符合 RoHS 规定

电源线 Game Ready 部件号 303837 香港 科威特 沙特阿拉伯 阿拉伯联合酋长国 英国	绳索	H05VV-F 3G 1.5 mm ²
	额定值	250 V, 13 A
	插头	BS1363 UK13
	接头	IEC 60320 C19
	认证	欧洲, CE、BSI+PSB
		符合 RoHS 规定

电源线 Game Ready 部件号 303840 瑞士	绳索	H05VV-F 3G 1.5 mm ²
	额定值	250 V, 10 A
	插头	SEV 1011 瑞士
	接头	IEC 60320 C19
	认证	欧洲, CE、SEV
		符合 RoHS 规定

电源线 Game Ready 部件号 303841 巴西	绳索	IEC 60227-5 60227 IEC 53 3G 1.5 mm ²
	额定值	250 V, 10 A
	插头	NBR 14136 巴西
	接头	IEC 60320 C19
	认证	INMETRO
		符合 RoHS 规定

电源线 Game Ready 部件号 303842 阿根廷	绳索	H05VV-F 3G 1.5 mm ²
	额定值	250 V, 10 A
	插头	IRAM 2073:2009 阿根廷
	接头	IEC 60320 C19
	认证	欧洲, VDE, CE
		符合 RoHS 规定

电源线 Game Ready 部件号 303846 日本	绳索	VCTF 3C 2.0 mm ²
	额定值	125 V, 15 A
	插头	JIS 8303 Japan
	接头	IEC 60320 C19
	认证	PSE
		符合 RoHS 规定

电源线 Game Ready 部件号 303843 澳大利亚	绳索	H05VV-F 3G 1.5 mm ²
	额定值	250 V, 15 A
	插头	AS/NZS 4417 澳大利亚 15 A
	接头	IEC 60320 C19
	认证	欧洲, SAA
		符合 RoHS 规定

电源线 Game Ready 部件号 303847 韩国	绳索	K60227 IEC53 3C 1.5 mm ²
	额定值	250 V, 16 A
	插头	KSC 8305 韩国
	接头	IEC 60320 C19
	认证	KC
		符合 RoHS 规定

电源线 Game Ready 部件号 303844 丹麦	绳索	H05VV-F 3G 1.5 mm ²
	额定值	250 V, 10 A
	插头	SRAF 1962/DB 16/87 丹麦
	接头	IEC 60320 C19
	认证	欧洲, VDE
		符合 RoHS 规定

重要: 仅使用 Game Ready 随附的电源线。只有适合您国家的电源线会随附在 Med4 Elite 中。

替换电源线可以通过您的当地授权 Game Ready 代表或联系 Game Ready 客户服务部购买。在美国, 请致电 1.888.Game Ready (1.888.426.3732) 或 +1.510.868.2100。在美国境外, 如需其他部件, 请联系您当地的分销商。如需其他部件和配件, 请参阅**配件和替换部件**。

电源线 Game Ready 部件号 303845 以色列	绳索	H05W-F 3G 1.5 mm ²
	额定值	250 V, 16 A
	插头	SI 32 以色列
	接头	IEC 60320 C19
	认证	VDE, CE
		符合 RoHS 规定

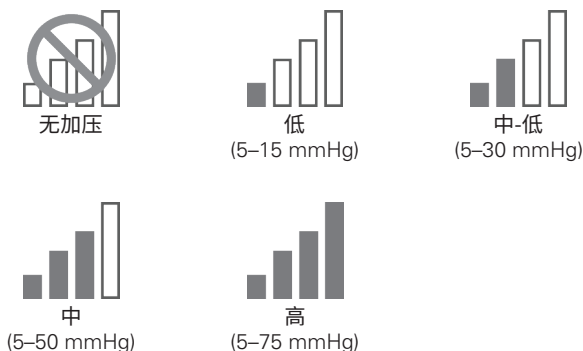
UL 分类

类别:	类别 I 医疗设备
触身部件类型:	B 型触身部件
预防触电:	<p>MED4 ELITE SYSTEM 被视为类别 I (保护性接地)</p> <div style="display: flex; align-items: center;">  <p>MED4 ELITE 系统: 一般医疗系统关于触电、火灾和机械危害, 仅依照 ANSI/AAMI ES60601-1:2005/(R)2012 and CAN/CSA- C22.2 NO. 60601-1:2014 规定</p> </div>
防有害进水保护:	本产品被归类为 IPX0。
污染程度分类:	该产品被归类为 2 级污染度。
在有易燃麻醉剂或氧气存在时的安全度:	不适合在富氧环境或存在易燃麻醉剂的条件下使用。

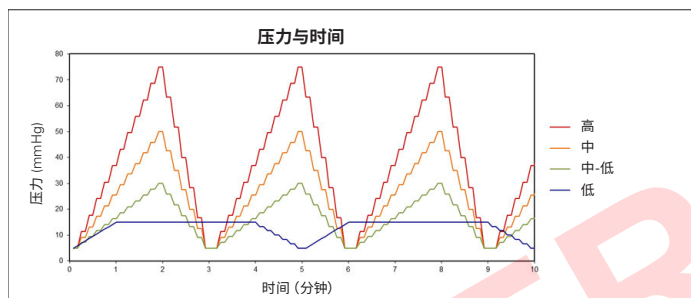
基本性能

Med4 Elite 系统的基本性能为:

间歇充气加压周期



气压准确度: ± 10 mmHg



温度控制

- 冷疗: 冷源温度可在 3.33-15.56 °C (38-60 °F) 之间进行调整。
- 热疗: 热源温度可在 35-45 °C (95-113 °F) 之间进行调整。
- 快速对比治疗: 在冷疗和热疗之间交替。范围参见如上。
- 仅加压治疗: 温度控制不适用。

水温准确度: ± 2 °C (± 4 °F)

如果丢失基本性能, 器械可能会显示一个警报屏幕或错误消息、可能停止治疗, 和/或可能关闭。

电磁兼容性

Med4 Elite 符合有关电磁兼容性的相应 IEC 60601-1-2 规范。确保根据所提供的电磁兼容性信息安装和使用 Med4 Elite。

- 警告: 使用非由本产品的制造商所指定或提供的配件或电缆可能造成电磁辐射增加或该设备的电磁抗干扰性减少并导致操作不正常。
- 警告: 应避免靠近其他设备使用该设备或与其堆叠在一起, 因为这会导致操作不当。如果这样的使用是必要的, 应观察该设备和其他设备以验证其是否正常运行。
- 警告: 便携式 RF 通信设备 (包括周边设备, 例如天线电缆和外部天线) 不得在距离 Med4 Elite 的任何部件小于 30 cm (12 英寸) 处使用。否则该设备的性能可能会降低。
- 注: 该设备的辐射特性使其适合于在工业区域和医院 (CISPR 11 A 类) 使用。如果在住宅环境 (其通常需要 CISPR 11 B 类) 使用, 该设备可能无法对 RF 通信服务提供足够的保护。用户可能需要对设备采取重新定位或重新定向的缓解措施。

电磁辐射的指南和制造商声明:

辐射测试	合规性
传导性和辐射性 RF 放射	CISPR 11 第 1 组 A 类
谐波失真	CISPR 11 第 1 组 A 类。请参阅 IEC 61000-3-2。
电压波动和闪变	CISPR 11 第 1 组 A 类。请参阅 IEC 61000-3-3。

电磁抗干扰性的指南和制造商声明:			
抗干扰性测试	EMC 基本标准或测试方法	抗干扰性测试等级	合规等级
静电放电	IEC 61000-4-2	± 8 kV 接触	± 8 kV 接触
		± 2 kV、± 4 kV、± 8 kV、± 15 kV 空气	± 2 kV、± 4 kV、± 8 kV、± 15 kV 空气
辐射 RF 电磁场	IEC 61000-4-3	3 V/m 80 MHz – 2.7 GHz 80% AM, 1 kHz	3 V/m 80 MHz – 2.7 GHz 80% AM, 1 kHz
来自 RF 无线通信设备的近场	IEC 61000-4-3	参见表	参见表
额定电源频率磁场	IEC 61000-4-8	30 A/m 50 Hz 或 60 Hz	30 A/m 50 Hz 或 60 Hz
电快速瞬变/脉冲群	IEC 61000-4-4	± 2 kV 100 kHz 重复频率	± 2 kV 100 kHz 重复频率
线对线电涌	IEC 61000-4-5	± 0.5 kV、± 1 kV	± 0.5 kV、± 1 kV
线对地电涌	IEC 61000-4-5	± 0.5 kV、± 1 kV、± 2 kV	± 0.5 kV、± 1 kV、± 2 kV
RF 磁场引发的传导扰动	IEC 61000-4-6	3 V 0.15 MHz – 80 MHz 6 V (0.15 MHz 和 80 MHz 之间 ISM 频段中) 80% AM, 1 kHz	3 V 0.15 MHz – 80 MHz 6 V (0.15 MHz 和 80 MHz 之间 ISM 频段中) 80% AM, 1 kHz
电压突降	IEC 61000-4-11	0% U_T ; 0.5 个周期 0°、45°、90°、135°、180°、 225°、270°和 315° 时 0% U_T ; 1 个周期 和 70% U_T ; 25/30 个周期 单相: 0°时	0% U_T ; 0.5 个周期 0°、45°、90°、135°、180°、 225°、270°和 315° 时 0% U_T ; 1 个周期 和 70% U_T ; 25/30 个周期 单相: 0°时
电压中断	IEC 61000-4-11	0% U_T ; 250/300 个周期	如果电源中断五秒钟, 器械将会 关闭电源和/或重新启动。
注: 应用测试等级之前, U_T 是 AC 电源电压。			

来自 RF 无线通信设备的近场

测试频率 (MHz)	频段	服务	调制	最大功率 (W)	距离 (m)	抗干扰性测试等级 (V/m)
385	380-390	TETRA 400	脉冲调制 18 Hz	1.8	0.3	27
450	430-470	GMRS 460、 FRS 460	FM \pm 5 kHz 偏移 1 kHz 正弦	2	0.3	28
710	704-787	LTE 频段 13、17	脉冲调制 217 Hz	0.2	0.3	9
745						
780						
810	800-960	GSM 800/900、 TETRA 800、 iDEN 820、 CDMA 850、 LTE 频段 5	脉冲调制 18 Hz	2	0.3	28
870						
930						
1720	1700-1990	GSM 1800、 CDMA 1900、 GSM 1900、 DECT、LTE 频段 1、3、4、25、 UMTS	脉冲调制 217 Hz	2	0.3	28
1845						
1970						
2450	2400-2570	Bluetooth、 WLAN、802.11 b/g/n、RFID 2450、LTE 频 段 7	脉冲调制 217 Hz	2	0.3	28
5240	5100-5800	WLAN 802.11 a/n	脉冲调制 217 Hz	0.2	0.3	9
5500						
5785						

配件和替换部件

配件和替换部件可以通过您的当地授权 Game Ready 代表或联系 Game Ready 客户服务部购买。在美国, 请致电 1.888.Game Ready (1.888.426.3732) 或 +1.510.868.2100。美国境外, 请联系您的当地分销商。

配件

- Game Ready ATX® 系列包裹绷带提供各种尺寸, 用于身体的不同部位, 包括肩部、肘部、手部/腕部、背部、臀部/腹股沟、膝盖、腿和踝部。
- 用于运输控制单元的定制 Med4 Elite 旅行箱

要查看产品的完整列表, 请浏览 www.gameready.com。

替换部件

- 连接软管
- 过滤器
- 蓄水池填充口屏幕
- 排水软管
- 电源线

注: Med4 Elite 应仅使用 Game Ready 配件和替换部件。在 Med4 Elite 上使用 Game Ready 产品以外的产品可能使 Med4 Elite 保修失效。

保修

制造商的有限保修

CoolSystems 保证, 在购买 Med4 Elite 之日起两 (2) 年内, 如果正确使用 Med4 Elite (包括连接软管和电源线), 在材料和工艺方面不会有缺陷。如果该有限保修的对象 (Med4 Elite) 在保修期间出现由该有限保修涵盖的原因所引发的故障, 则 CoolSystems 在其自行选择下, 将:

- 修理 Med4 Elite
或
以另一个 Med4 Elite 更换 Med4 Elite。

有限保修范围

CoolSystems 可以选择用一个新的或修复产品更换或修理 Med4 Elite。收到后, 退回产品将成为 CoolSystems 的财产。根据这个书面保修, 担保更换 Med4 Elite, 并在原保修期的剩余期间, 该更换品需受到相同的限制和排除条款所约束。本有限保修仅适用于 Med4 Elite 的原始购买并且不得转让。

有限保修排除条款

该有限保修不涵盖由于外部原因引起的损坏, 其中包括但不限于不按照产品说明储存、使用或操作以及意外、滥用、疏忽、改造或未经授权的修理。

如何得到保修服务

要得到保修服务, 美国境内客户, 请拨打 Game Ready 客户服务电话: 1.888.426.3732 (+1.510.868.2100); 美国境外客户, 请联系您的当地分销商。如果您不确定当地分销商是谁, 请拨打 Game Ready Customer 客户服务电话 +1.510.868.2100, 我们会推介一个给您。从购买之日起 30 天内, 您必须在线向 CoolSystems 登记产品卡以获得保修服务。如果您有资格获得来自 CoolSystems 的保修服务, CoolSystems 或其分销商将安排授权的维修技术人员提供现场维修。如果 CoolSystems 授权退回 Med4 Elite, 将会发放一个退货授权 (RMA) 号码给您。您应将保存好该 RMA 号码。CoolSystems 或其分销商会安排将 Med4 Elite 运送至 CoolSystems (由 CoolSystems 负担费用)。在未获得 CoolSystems 的事先书面授权之前, 客户不得退还 Med4 Elite。CoolSystems 可能要求您以书面核实您是 Med4 Elite 的原始购买者。

保修免责声明

这些保修取代任何及所有其他明示或暗示的担保,包括但不限于针对特定用途适销性和适用性的暗示担保。除这里规定外,COOLSYSTEMS 没有做出任何明示担保。COOLSYSTEMS 否认所有其他明示或暗示的担保,包括但不限于针对特定用途适销性的暗示担保。某些司法管辖区不允许排除暗示担保,因此这种限制可能不适用于您。在限制的保修期有限期间内,所有明示或暗示的担保都是有限制的。保修期后,保修不适用。某些司法管辖区不允许限制暗示担保持续的期限,因此此限制可能不适用于您。

责任限制

根据本保修或任何其他明示或暗示担保的规定,如上所述 COOLSYSTEMS 的责任仅限于修理或更换。这些补救措施是违反保修的唯一和独有补救措施。在任何情况下,COOLSYSTEMS 对于任何意外性、特殊性、惩罚性或后果性损害(包括利润损失、采购替代商品的成本、停工、信誉、设备或财产受损或更换或任何间接性损害)概不负责,即使 COOLSYSTEMS 已获告知造成此后果的可能性且尽管本文所述的任何有限救济之基本目的无法达成。某些司法管辖区不允许排除偶发或后续损害的排除或限制,因此上述限制或排除可能不适用于您。这个有限保修授予您特定权力,您还可以拥有因司法管辖区不同的其他权力。

保修登记

请于 30 日内,通过 www.gameready.com 网站,在线填写 Med4 Elite 的保修登记。访问产品登记页、填写表格,并提交信息即可。填写保修登记,将需要以下信息:控制单元的型号(REF)和序号(SN)。这些数字位于控制单元背部的标签上,并且也可以在信息屏幕上的系统设置找到。

MED4 ELITE 配件的保修

Game Ready 的热交换器、包裹绷带和套筒的保修信息可在 www.gameready.com 上取得。

知识产权

商标、商品名称,著作权和专利

Med4 Elite 和所有配件由 CoolSystems 所拥有或有许可权的知识产权保护,包括但不限于商标、商品名称、著作权和专利。在此类知识产权下,用户没有被授予任何许可权,并且所有此类权利在此由 CoolSystems 明确保留。用户不得 (i) 修改由 CoolSystems 向用户提供的任何 Med4 Elite 产品或文档或 (ii) 反向工程、反编译或反汇编 Med4 Elite 产品或鼓励或协助任何第三方如此做。CoolSystems 的某些商标、商品名称和版权列于本文中。

软件许可权

Med4 Elite 产品包括由 CoolSystems 安装在产品中的软件。CoolSystems 拥有来自第三方的软件或可提供软件的许可权。Med4 Elite 产品的每一笔销售并不代表其中所包含的软件销售,而是仅在原先安装软件的 Med4 Elite 产品中使用软件的许可权。由 CoolSystems 所授予,使用包含在其 Med4 Elite 产品中软件的许可权并不代表给予用户/许可证持有人权利对此类软件进行复制、改造、反汇编、反向工程或创建软件衍生品,或在任何非由 CoolSystems 最初在其内安装软件的 Med4 Elite 产品上使用此类无论是原始形式或修改形式的软件。

符号说明

	MED4 ELITE 系统：一般医疗系统关于触电、火灾和机械危害，仅依照 ANSI/AAMI ES60601-1:2005/(R)2012 and CAN/CSA- C22.2 No. 60601-1:2014 规定
 100-240 VAC 1200 VA 50-60Hz	由交流电电流供电
	B 型触身部件
	注意事项：危险电压 (IEC 60417-5036)
	注意事项：风扇手指伸入危险。请将手指远离风扇扇叶。
	一般警告
	合格的维修技术人员
	制冷剂类型
	制冷剂量 (以克计)
	警告：在使用器械之前，必须通读并理解用户手册。不遵守操作说明可能导致严重伤害。

	注意：查阅用户手册
	待机 (开启/关闭按钮)
	控制单元上或其包装上的这个符号意味着，该产品不得与您的家庭/消费者垃圾一起处置。要了解在哪丢弃您的电气和电子垃圾，请联系您的当地城市垃圾处置服务办公室或联系 Game Ready 寻求援助。
	制造商
	一个特定国家 (美国) “制造”的符号
	一个特定国家 (美国) “装配”的符号
	表示制造商的目录编号，以便可以辨别医疗器械
	序列号
	独有的器械标识符 UDI 是一种独有的数字或字母数字代码，由两个部分组成：一个固定的器械标识符和可变的标识符 (即序列号或批号/批次号)

公司办事处

CoolSystems®, Inc.
 DBA Game Ready®
 1800 Sutter Street, Suite 500
 Concord, California 94520
 美国

产品与技术支持

美国境内, 请拨打免费电话	1.888.426.3732, 选择 3
---------------	----------------------

电话、电子邮件和传真

美国境内, 请拨打免费电话	1.888.GameReady 1.888.426.3732
电话	1.510.868.2100
传真	1.510.559.9402
电子邮件	info@gameready.com
办公时间:	周一至周五上午 9:00 至下午 5:00 PST

服务代表 24/7 全天候回答关于产品的疑问并且提供故障排除帮助。

国际客户, 请联系您当地的分销商。

Game Ready 在全球各地均有授权的分销商。请寻找最靠近您的一个。如需我们国际分销商的列表, 请浏览 www.gameready.com。



EC	REP
----	-----

EMERGO EUROPE
 Prinsessegracht 20
 2514 AP 海牙
 荷兰

EMERGO AUSTRALIA

201 Sussex Street
 Darling Park, Tower II, Level 20
 Sydney NSW 2000
 澳大利亚

G A M E  R E A D Y®



COOLSYSTEMS®, INC.
DBA GAME READY®
1800 SUTTER STREET, SUITE 500
CONCORD, CA 94520 美国

1.888.GAMEREADY +1.510.868.2100

www.gameready.com

www.gameready.com/patents

©2019 CoolSystems, Inc. 版权所有。保留所有权利。
Med4 Elite 控制单元用户手册 部件号 704964 修订版 E