



## 使用説明書

---

モデル番号 650550

**Rx ONLY**

米国連邦法によると、この装置の販売は免許をもった医師によるもの、またはその医師の指示によるものに限定されています。

The Med4 Elite User Manual may be updated from time to time. The most current version of the User Manual can be found online in various languages at [www.gameready.com](http://www.gameready.com).

If you require a paper copy of this manual, contact Game Ready Customer Service at 1.888.426.3732. International customers contact your local distributor.

دليل المستخدم هذا متوفر بلغات عدة على الموقع الإلكتروني  
[www.gameready.com](http://www.gameready.com)

Dieses Betriebshandbuch ist in verschiedenen Sprachen online unter  
[www.gameready.com](http://www.gameready.com) verfügbar

Este Manual del usuario está disponible en [www.gameready.com](http://www.gameready.com) en distintos idiomas

可前往在线获得本用户手册的多种语言版本  
[www.gameready.com](http://www.gameready.com)

Denne brugervejledning kan findes online på forskellige sprog på [www.gameready.com](http://www.gameready.com)

Deze Gebruikershandleiding is online beschikbaar in verschillende talen op  
[www.gameready.com](http://www.gameready.com)

Tämä käyttöopas löytyy netistä eri kielillä: [www.gameready.com](http://www.gameready.com)

On peut trouver ce manuel de l'utilisateur dans plusieurs langues en ligne à  
[www.gameready.com](http://www.gameready.com)

Μπορείτε να βρείτε αυτό το Εγχειρίδιο Χρήσης σε ηλεκτρονική μορφή σε διάφορες γλώσσες  
στη διεύθυνση: [www.gameready.com](http://www.gameready.com)

ניתן למצוא את המדריך הזה למשתמש בשפות שונות באתר [www.gameready.com](http://www.gameready.com)

Questo Manuale per l'utente è disponibile online in varie lingue su [www.gameready.com](http://www.gameready.com)

本ユーザー・マニュアルは、[www.gameready.com](http://www.gameready.com)  
へ行けば様々な言語でオンライン閲覧できます。

[www.gameready.com](http://www.gameready.com)

에 가시면 이 사용자 설명서를 온라인에서 다양한 언어로 찾아보실 수 있습니다.

Niniejszą Instrukcję obsługi można znaleźć w internecie w różnych językach na stronie  
[www.gameready.com](http://www.gameready.com)

Este Manual do Usuário pode ser encontrado online em vários idiomas em  
[www.gameready.com](http://www.gameready.com)

Данную инструкцию по применению, а также ее переводы на различные языки,  
можно найти на веб-сайте [www.gameready.com](http://www.gameready.com)

Denna användarhandbok finns tillgänglig på olika språk på nätet via  
[www.gameready.com](http://www.gameready.com)

Bu Kullanıcı Kılavuzu, değişik dillerde çevrimiçi olarak [www.gameready.com](http://www.gameready.com)  
adresinde bulunmaktadır

# MED4 ELITE

によようこそ



SUPERSEDED

**Med4 Elite®について**

|                    |   |
|--------------------|---|
| 適応.....            | 2 |
| 特長.....            | 3 |
| 圧迫レベル.....         | 3 |
| 説明図.....           | 4 |
| 含まれている機器および文書..... | 5 |
| 定義.....            | 6 |

**安全性**

|                    |   |
|--------------------|---|
| Med4 Eliteの禁忌..... | 7 |
| 一般的な警告および注意.....   | 8 |
| システムの警告および注意.....  | 9 |

**使い方**

|                  |    |
|------------------|----|
| 設置.....          | 10 |
| 2つの水容器を満たす.....  | 10 |
| 起動.....          | 10 |
| 言語の設定.....       | 11 |
| 工場出荷時設定の変更.....  | 12 |
| 個人識別番号 (ピン)..... | 12 |

**一目でわかる Med4 Elite**

|                      |    |
|----------------------|----|
| ユーザーインターフェースの要素..... | 13 |
| 治療アイコン.....          | 14 |
| システム設定アイコン.....      | 15 |

**Med4 Eliteの使用**

|                         |    |
|-------------------------|----|
| 温度の設定.....              | 16 |
| 温度単位 (°F / °C) の設定..... | 16 |
| 治療セッションの設定.....         | 16 |
| 1つのラップで単一の患者の治療.....    | 17 |
| 2つのラップを使った単一患者の治療.....  | 18 |
| 2人の患者治療.....            | 18 |
| 温熱療法.....               | 20 |
| 冷却療法.....               | 22 |
| 急速な温冷交代治療.....          | 24 |
| 圧迫のみの治療.....            | 28 |

|                     |    |
|---------------------|----|
| 治療の中断、変更、または停止..... | 30 |
| 治療終了.....           | 31 |
| 電源を切る.....          | 31 |

**Med4 Eliteシステム設定の構成**

|  |    |
|--|----|
| 個人識別番号 (ピン).....                         | 32 |
| ピンの変更.....                               | 32 |
| デフォルトの設定.....                            | 33 |
| システム設定のアクセス.....                         | 36 |
| 温熱設定.....                                | 37 |
| 冷却設定.....                                | 40 |
| スヌーズ機能.....                              | 43 |
| 急速な温冷交代設定.....                           | 44 |
| 圧迫のみの設定.....                             | 50 |
| Med4 Eliteを工場出荷時設定にリセット.....             | 52 |
| 言語の変更.....                               | 53 |
| Med4 Eliteシステムを使って作業<br>ソフトウェアおよび情報..... | 54 |
| システム情報の表示.....                           | 54 |
| データのダウンロード.....                          | 55 |
| システムソフトウェアの更新.....                       | 56 |

**Med4 Eliteの保管、洗浄、およびメンテナンス**

|                           |    |
|---------------------------|----|
| 保管.....                   | 58 |
| 洗浄およびメンテナンス.....          | 59 |
| コントロールユニットおよびコネクタホース..... | 59 |
| コントロールユニットの容器.....        | 59 |
| コントロールユニットのフィルター.....     | 60 |
| ラップ.....                  | 60 |
| 蒸留水の追加.....               | 61 |
| 水容器レベル.....               | 61 |
| Med4 Eliteの輸送.....        | 62 |
| 施設内での移動.....              | 62 |
| 車両での輸送.....               | 62 |
| 廃棄.....                   | 62 |

|                               |           |
|-------------------------------|-----------|
| <b>Med4 Eliteのトラブルシューティング</b> |           |
| 重要なメッセージ .....                | 63        |
| アラーム .....                    | 64        |
| エラーコード .....                  | 68        |
| <b>Med4 Eliteの準備 .....</b>    | <b>68</b> |
| <b>Med4 Elite製品仕様 .....</b>   | <b>69</b> |
| <b>供給された電源コードの仕様 .....</b>    | <b>70</b> |
| <b>UL規格 .....</b>             | <b>72</b> |
| <b>基本性能 .....</b>             | <b>73</b> |
| <b>電磁適合性 .....</b>            | <b>73</b> |
| <b>アクセサリおよび交換部品</b>           |           |
| アクセサリ .....                   | 76        |
| 交換部品 .....                    | 76        |
| <b>保証</b>                     |           |
| メーカー限定保証 .....                | 76        |
| 保証サービスの取得方法 .....             | 76        |
| 保証登録 .....                    | 77        |
| Med4 Eliteアクセサリの保証 .....      | 77        |
| <b>知的財産</b>                   |           |
| 商標、商号、著作権、および特許 .....         | 77        |
| ソフトウェアライセンス .....             | 77        |
| <b>記号の説明 .....</b>            | <b>78</b> |
| <b>Game Readyの連絡先 .....</b>   | <b>79</b> |

カリフォルニア州コンコード市を本拠地とする1997年創業の Game Ready® (CoolSystems®, Inc.) は、患者さんおよびアスリートの負傷や整形外科手術からの回復を補助するための、最高水準の医療技術会社です。

最初の Game Ready システムは2002年に発売され、身体の天然の治癒過程を加速させて、冷却と能動圧迫を組み合わせた最先端の医療装置を医師に提供しました。

画期的な Game Ready テクノロジーに基づいた Med4 Elite は、医療従業者用のマルチモダリティ回復装置です。本システムは、氷を必要としない冷却療法、温熱療法、急速な温冷交代治療（温熱と冷却を交互に行う）、断続的な空気圧迫治療を提供し、異なる患者、処置、怪我、およびリハビリテーションの段階に対して柔軟性のある治療オプションを医師に提供します。

最新式の Med4 Elite システムを使用することによって、RICE（安静-冷却-圧迫-拳上）や温熱療法などの長年の原則を新しいレベルに持ち上げます。設置面積がコンパクトで便利なため、面倒な温冷交代治療ワークフローが改善しました。標的化され、特定の身体部分にデュアルアクションの Game Ready ラップを使用することで、急速な温冷交代治療技術が改善しました。従来の方より良好な精度と一貫性をもって、温熱療法の治療を設定、監視、および管理することができます。

Med4 Elite で使用されている最新の技術によって、2人のユーザーを同時に治療できることができ、Game Ready GRPro® 2.1 システムと同一の解剖学的形状のデザインのラップを利用できます。本装置は直感的なタッチスクリーンのコンピュータインターフェースによってコントロールでき、これを使ってユーザーは治療モダリティを管理でき、治療時間、温度、および圧迫設定を容易に調整し監視できます。

Game Ready テクノロジーが現在所有する特許のリストは [www.gameready.com/patents](http://www.gameready.com/patents) に記載されています。

### 適応

Med4 Elite® では冷却療法、温熱療法、急速な温冷交代療法、および圧迫治療が組み合わされています。術後および急性の怪我の治療を目的として、浮腫、腫れ、および痛みを軽減するために冷却および圧迫が適応となります。外傷後および術後の医学的および/または外科的疾患の治療を目的として、局所的な温熱療法（温熱療法、冷却療法、急速な温冷交代療法）が適応となります。本装置は、リハビリテーション施設、外来患者向け診療所、スポーツトレーニング環境において、免許をもった医療専門家またはその指示による使用を目的としています。

## 特長

Med4 Eliteは以下の4種類の治療オプションを提供します：1名または2名の患者に同時に、温熱、冷却、急速な温冷交代、および圧迫のみ。各治療セッションでカスタマイズ可能な特長および利用可能なオプションが、以下の表に示されています。

| 4種類の治療オプション<br>(最大2名の患者) | 温度レベル                  | 治療時間                    | 圧迫レベル*<br>(断続的な空気圧迫)               | その他の特長                   |
|--------------------------|------------------------|-------------------------|------------------------------------|--------------------------|
| 温熱                       | °Cまたは°Fで最小と最大を設定       | 全治療時間を設定                | 低および圧迫無し                           | —                        |
| 冷却                       | °Cまたは°Fで最小と最大を設定       | 全治療時間を設定                | 低、中低、中、高、および圧迫無し                   | スヌーズ機能、最大6サイクル           |
| 急速な温冷交代                  | °Cまたは°Fで温熱と冷却の最小と最大を設定 | 温熱と冷却のサイクル時間および全治療時間を設定 | 温熱：低および圧迫無し<br>冷却：低、中低、中、高、および圧迫無し | 温熱または冷却療法と共に急速な温冷交代治療を開始 |
| 圧迫のみの治療                  | —                      | 全治療時間を設定                | 低、中、低、中高                           | —                        |

## 圧迫レベル

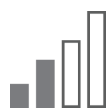
Med4 Eliteは、圧迫のみおよび冷却療法では**低**、**中低**、**中**、および**高**の4段階の圧迫レベル、温熱療法用では**低**の1段階の圧迫レベルを提供します。冷却療法および温熱療法は、**圧迫無し**で施すこともできます。



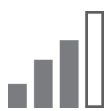
圧迫無し  
(無し)



低  
(5-15 mmHg)



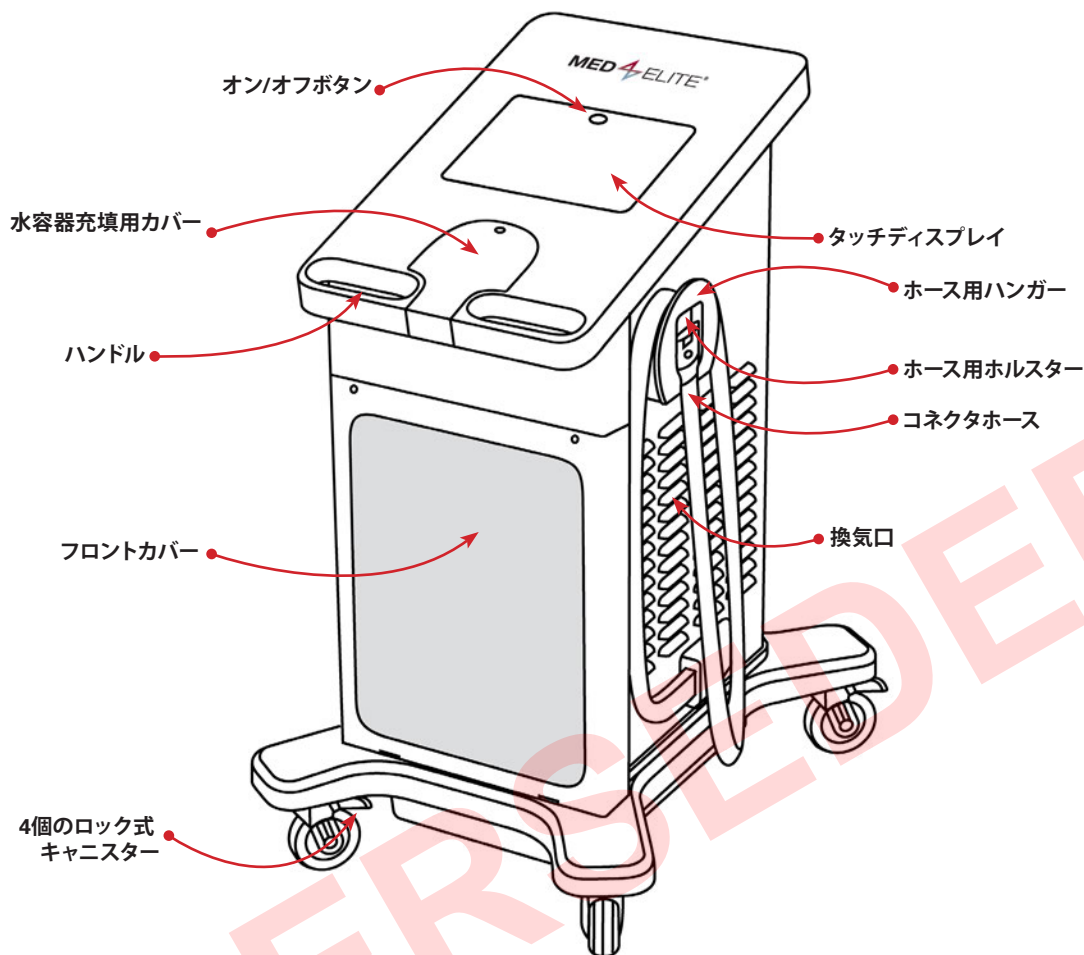
中低  
(5-30 mmHg)



中  
(5-50 mmHg)



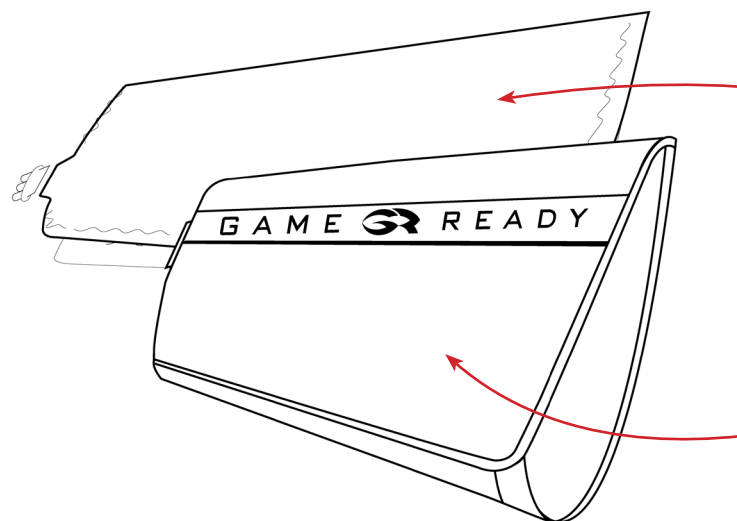
高  
(5-75 mmHg)



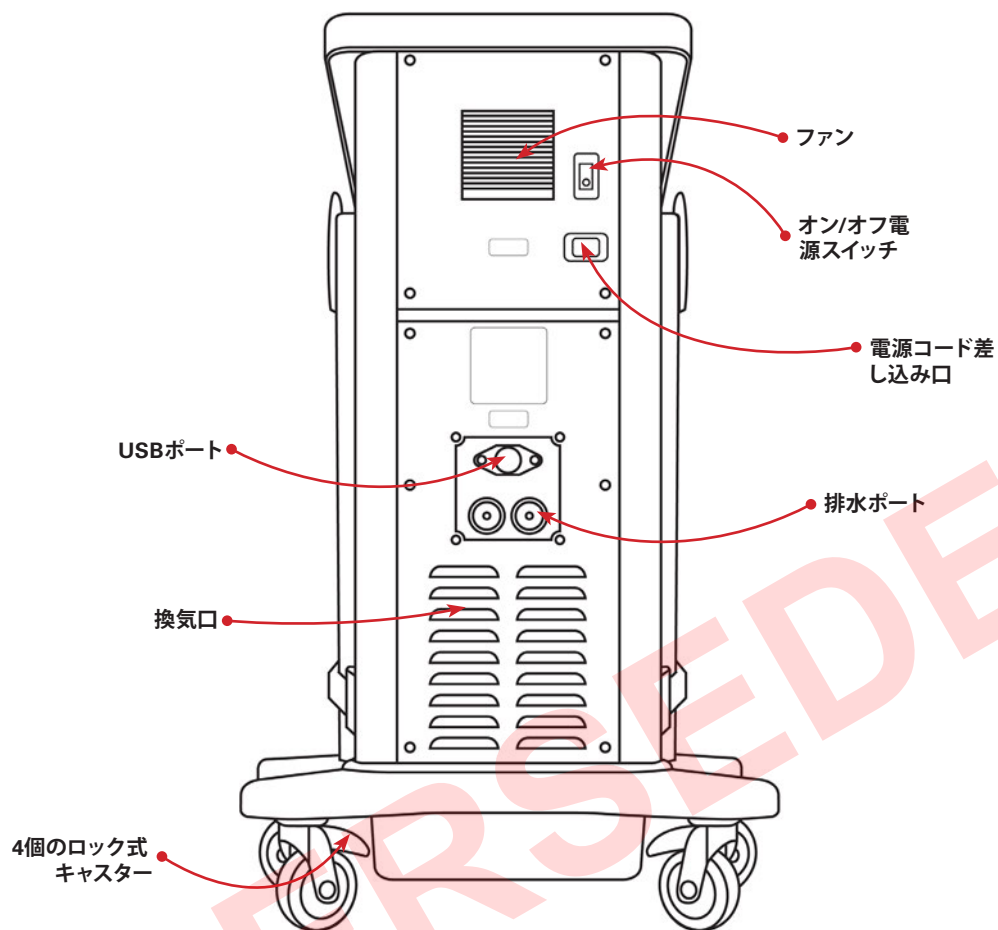
前面図

## ラップ (別売り)

治療開始時にラップ (ATX®シリーズ熱交換器および外側スリーブからなる) がMed4 Eliteに接続されている必要があります。各ラップは別売りであり、Med4 Eliteに含まれていません。Med4 EliteにはGame Readyラップのみを使用してください。Game Readyが製造または提供した製品以外の製品をMed4 Eliteと共に使用すると、保証が無効になることがあります。







裏面図

#### 含まれている機器および文書

お持ちのシステムには以下のものが含まれています。

Med4 Eliteコントロールユニット 1台

電源コード (約2.4 m/8フィート) 1本

コネクタホース (コントロールユニットに取り付ける) 2本

排水ホース 2本

使用説明書 1冊

クイックスタートガイド 1枚

クイックリファレンス 1枚

Game Ready USBフラッシュドライブ 1個

ATX®シリーズ熱交換器

スリーブ

|                            |   |
|----------------------------|---|
| アイコンz                      | Med4 Eliteの患者、治療モダリティレベル、内部条件、およびアラームを示すMed4 Elite GUIシンボル。   |
| オン/オフスイッチ                  | コントロールの裏面にあって、システムに電源を供給するトグルスイッチ。  |
| オン/オフボタン                   | タッチスクリーンの上にあって、コンピュータの電源を入れる、および電源を切るためのオン/オフボタン。   |
| 画面                         | ユーザーがコントロールユニットの機能を設定し、コントロールユニットの活動をモニタリングするためのMed4 Eliteコンピュータインターフェース。例：患者を選択画面。   |
| 患者                         | Med4 Eliteを使って治療を受ける人。  |
| 管理者                        | 施設用のデフォルトのシステム設定を決定し設定する権限をもつ人。   |
| グラフィカル・ユーザー・インターフェース (GUI) | ユーザーがMed4 Eliteコンピュータと相互作用する手段。<br>GUIはアイコン、ボタン、画像、および他の治療情報で構成されます。ユーザーは、治療セッションおよびシステム設定を構成するのに、および治療セッションをコントロールするのにボタンを押します。治療セッションが開始すると、GUIは実施中の治療セッションの進行を表示します。 |
| 個人識別番号 (ピン)                | 管理者がMed4 Eliteシステム設定にアクセスできるようになる数字のパスワード。  |
| コントロールユニット                 | コンピュータ (オペレーティングシステム、内部ハードウェアシステム)、カバー、コネクタホースなどを含む、Med4 Eliteの装置一式   |
| 再起動                        | ユーザーがシステム設定を変更した後に起こる自動的な措置。Med4 Eliteコンピュータの電源が切れ、再度起動すると、新しい設定で作動します。   |
| システム                       | Med4 Eliteのコントロールユニット一式を指します。   |
| システムシャットダウン                | Med4 Eliteコンピュータを電源を切ってオン/オフスイッチをオフにすること。   |
| スヌーズ                       | 冷却療法中に治療が提供されない時間の長さ。   |
| セッション                      | 1回の治療。  |
| タッチスクリーン                   | Med4 Eliteグラフィカル・ユーザー・インターフェースを表示するガラスパネルであり、Med4 Eliteユーザーは画面上に表示されるボタンを押すことでコントロールユニットのコンピュータと物理的に更新できます。   |
| ボタン                        | グラフィカル・ユーザー・インターフェースの部分で、Med4 Eliteオペレーティングシステムの機能を設定およびコントロールするためにユーザーが押します。   |
| アクティブなボタン                  | 現在選択可能で、押されると目的の機能および/または目的を実行する、GUI上のグラフィカルボタン。アクティブボタンはフルカラーで3次元状に表示されます。   |
| インアクティブボタン                 | 現在選択できないGUI上のグラフィカルボタン。インアクティブボタンは灰色で平坦状に表示されます。  |
| ユーザー                       | Med4 Eliteを操作する人。   |
| 水容器                        | コントロールユニット内の2つの水容器の1つで、水の保管、加熱、および冷却に使用します。   |
| リセット                       | Med4 Eliteを工場出荷時設定に戻します。  |

## 安全性

### 重要事項:この製品を使用する前に、適応、禁忌、注意および警告をすべてお読みください

注意:米国連邦法によると、この装置の販売は免許をもった医師によるもの、またはその医師の指示によるものに限定されています。

この装置の使用時間や頻度については、担当医師の治療に関する忠告に従ってください。患者用の本装置の使用については、免許をもった医師が設定し監視する必要があります。



**警告:** 装置の使用前に、使用説明書を完全に読み理解しておく必要があります。以下の操作説明に従わないと、重篤な傷害を起こすおそれがあります。



**注意:** 使用説明書を参照。

## MED4 ELITEの禁忌

|  | 治療モード |      |    |         |
|--|-------|------|----|---------|
|  | 熱療法   | 冷却療法 | 圧迫 | 急速な温冷交代 |
| <p><b>X = 絶対禁忌 -</b><br/>これらの状況での治療は患者で<b>使用してはなりません。</b></p> <p><b>R = 相対禁忌 -</b><br/>これらの健康状態の治療は、免許をもった医師の指示によるものに限定されます。</p> |       |      |    |         |
| 患部に重大な末梢浮腫（例えば、深部静脈血栓症、慢性静脈不全、急性筋区画症候群、全身静脈性高血圧、鬱血性心不全、肝硬変/肝不全、腎不全）の臨床的兆候が現在ある患者。  | X     | X    | X  | X       |
| 患部に重大な血管機能障害（例えば、過去の凍傷、動脈硬化、動脈不全、糖尿病、血流障害、または他の虚血による）をもつ患者。  | X     | X    | X  | X       |
| 血栓症になる傾向がある血液疾患（例えば、発作性寒冷ヘモグロビン尿症、クリオグロブリン血症、鎌状赤血球病、血清寒冷凝集症）の既往症のある患者。   |       | X    | R  | X       |
| 最近の怪我または慢性的な炎症状態の憎悪の結果として、炎症を起こした組織のある患者。  | X     | R    |    | X       |
| 手足に広範または局所的に痛みまたは温度への感覚障害があるため、正確でタイムリーな反応が得られない患者。  | X     | R    |    | X       |
| 患部に局部循環障害または神経学的障害（複数の手術処置による麻痺または局部障害を含む）をもつ患者。   | R     | R    | R  | R       |
| 認知またはコミュニケーションの障害があるため、正確でタイムリーな反応が得られない患者。  | X     | R    |    | X       |
| 患部に急性で不安定な（未処置の）骨折がある患者。   | X     |      | R  | X       |
| 局所的な悪性腫瘍がある患者。   | X     |      | R  | X       |
| 皮膚の部位に破損や損傷があり（損傷した皮膚またはリスクのある皮膚）、皮膚を超えた熱の伝導が不均一となる患者（例えば、開放創、瘢痕組織、火傷、または皮膚移植）。Med4 Eliteを使用する前に外傷を包帯で覆う必要があります。                 | X     | R    | R  | X       |
| 出血が続いている組織または出血症状がある患者。  | X     |      |    | X       |
| 最近に放射線に曝された組織または熱に敏感な皮膚疾患（例えば、皮膚炎、乾癬、脈管炎、皮膚炎）がある患者。  | X     |      |    | X       |
| 患部に局所的で不安定な皮膚状態（例えば、皮膚炎、血管の結紮、壊疽、最近受けた植皮）をもつ患者。  | R     | R    | R  | R       |
| 局所的または全身性の活動的感染がある患者。  | X     |      | X  | X       |
| 炎症性静脈炎、静脈性潰瘍、または蜂巣炎の臨床的兆候が現在ある患者。  | R     | X    | X  | X       |

|   | 治療モード |      |    |         |
|---|-------|------|----|---------|
|   | 熱療法   | 冷却療法 | 圧迫 | 急速な温冷交代 |
| <b>X = 絶対禁忌</b> -<br>これらの状況での治療は患者で <b>使用してはなりません</b> 。<br><br><b>R = 相対禁忌</b> -<br>これらの健康状態の治療は、免許をもった医師の指示によるものに限定されます。 |       |      |    |         |
| 妊娠中の患者。   | X     |      |    | X       |
| 塞栓症（例えば、肺塞栓、肺水腫、脳梗塞、心房細動、心内膜炎、心筋梗塞、またはアテローム塞栓性プラーク）の重大な危険因子または現在臨床的兆候のある患者。   |       | X    | X  | X       |
| 患部の手足で静脈還流またはリンパ球還流が好ましくない病状（例えば、乳癌またはその他の局所的癌、および/または患部の手足で癌転移）をもつ患者。  |       | X    | X  | X       |
| レイノー病または寒冷過敏症（寒冷じんましん）をもつ患者。  |       | X    |    | X       |
| 高血圧、心不全、極度に低い血圧、または非代償性心不全をもつ患者。  | R     | R    | X  | R       |
| 18歳以下の子ども   | R     | R    | R  | R       |
| 患部に足指手術を最近受けた患者。  |       | R    | R  | R       |
| 痛みが鈍感になっている患者、または糖尿病、多発性硬化症、血行不良、脊椎損傷、関節リウマチのある患者。  | R     | R    | X  | R       |
| 患部に非代償性の筋緊張亢進がある患者。   |       | X    |    | X       |

**重要事項：**特定のラップの禁忌および警告については、最も最近のラップ使用説明書を参照してください。これは [www.gameready.com](http://www.gameready.com) に記載されています。

### 一般的な警告および注意

- （一般）この装置の使用時間や頻度については、担当医師の治療に関する忠告に従ってください。
- （一般）Med4 Eliteの不適切な取り付けや長時間の使用は組織損傷を引き起こすおそれがあります。
- （一般）Med4 Eliteは無菌環境下で使用することを意図していません。
- （一般）Game Readyラップは滅菌されていないため、開放創、潰瘍部位、発疹部位、感染部位、縫合部位に直接配置しないでください。衣類や包帯の上から装着することもできます。
- （一般）すべての患者でラップと皮膚の間に1枚の衣類を入れることを推奨します。
- （一般）Game Readyラップは複数の形態で利用可能ですが、考えられる生理学的使用をすべて意図しているわけではありません。例えば、足首用ラップは足指での使用には設計されておらず、また背中用ラップは腹部領域での使用には設計されていません。
- （一般）手術直後の時間、特に鎮痛剤または、正常の痛覚を変更しうるその他の薬剤が投入されている場合は、特に注意を払ってください。治療した領域の皮膚を頻繁に確認し、必要に応じて、中程度

から高い（暖かい）温度設定を使用するか、または治療の間により長い時間を取ってください。

- （一般）療法を実施中、患者は処置領域、周辺部位、または処置する手足の指（該当する場合）の皮膚に過度な発赤、水腫れ、火傷の徴候、めまい、全身発汗（中核温度の増加）、かゆみ、腫れの増加、または痛みがないか確認する必要があります。これらの徴候が存在するか、皮膚の外観に変化（例えば、水腫れ、より強度な発赤、変色、その他の顕著な皮膚の変化）が見られる場合は、患者は使用を停止して医師と相談することが推奨されます。
- 治療セッションを通して熱レベルを観察してください。Med4 Eliteシステムまたは、45°C（113°F）以上で高強度の熱を発生するすべての温熱療法（熱治療）装置は、注意を払う必要があります。治療した領域の皮膚を頻繁に確認し、必要に応じて、中程度から低い（冷たい）温度設定を使用するか、または治療の間により長い時間を取ってください。
- 本装置は、麻酔薬と共に使用することを意図していません。
- 生殖腺および発育中の胎児の加熱は避ける必要があります。
- 熱治療および急速な温冷交代治療を使用する場合、熱に敏感な患者または高リスクの患者では、（特に感覚障害のある部位にわたって）皮膚を保護する必要があります。
- 冷却療法および温熱療法のすべての警告および注意は、急速な温冷交代治療に適用されます。
- 温熱療法と圧迫療法の組み合わせは、皮膚とより良好な（またはしっかりと）接触を提供する一方で、組織を圧迫しないレベルのみで使用する必要があります。

- 警告：注意して使用してください。重篤な火傷を引き起こす可能性があります。敏感な部位または血行不良のある部位の上で使用しないでください。小児または身体機能を失った人が一人でMed4 Eliteを使用すると、危険になる可能性があります。
- 過度の出血または打撲傷が起こりやすくなる、薬剤を現在服用中である場合、または基礎疾患がある場合は、特別の注意を払ってください。

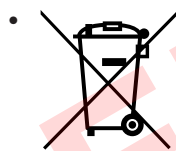
| 測定された皮膚温度 |   |
|-----------|---|
| 最高温度      | 加熱容器の最大設定点に設定すると、皮膚温度は最高で44°C (111°F) になる |
| 最低温度      | 冷却容器の最小設定点に設定すると、皮膚温度は最低で7°C (44°F) になる   |

## システムの警告および注意

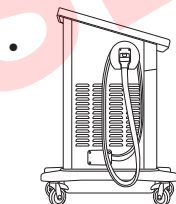
- 電気ショックの危険性を避けるため、コントロールユニットからいずれのパネルも取り外さないでください。コントロールユニットを開けると、Med4 Eliteの保証が無効になります。あらゆる点検や修理に関して、米国内からはGame Readyテクニカルサポート 1.888.426.3732 (+1.510.868.2100) まで、また米国外からは地域の代理店へお問い合わせください。
- 電気ショック、製品の故障や損傷を避けるため、壊れた電源コードやコネクタホース、またはその他の機械故障、ユニットが完全に機能しない状態で、システムを決して作動させないでください。
- 警告：電気ショックの危険を避けるため、本機器は保護接地の付いた電源にのみ接続する必要があります。
- 警告：本機器への改変は許可されていません。いかなる改変、または改変の試みは危険になる可能性があります、Med4 Eliteの保証が無効になる可能性があります。
- Med4 Eliteを横に倒さないでください。
- Med4 Eliteへの損傷の可能性を避けるため、他製造者のラップと共に本コントロールユニットを使用しないでください。
- 怪我を避けるため、コントロールユニットの電源コードおよびコネクタホースにつまづかないように気を付けてください。
- ホースとコードを含めてMed4 Eliteを子供とペットの届かない場所に保管してください。
- 呑み込みや吸入を可能性を減らすため、小さい部品を取り扱う場合は注意を払ってください。
- Med4 Eliteは医療装置です。製品への損傷を避けるため、ラップトップパソコンと同様に注意して扱ってください。落としたり、蹴ったり、その他の誤使用をしないでください。そのような誤使用があると、Med4 Eliteの保証がすべて無効になります。
- 装置を充填するのに蒸留水のみを使用してください。
- 使用説明に従って、定期的な洗浄および水の消毒を実施してください。

- 本装置に電源を接続する前に、使用説明に従って容器を水で満たしてください。
- R-134a冷却剤を含む装置は、資格をもった技師のみによってサービスされる必要があります。
- Med4 Eliteの冷却システムには、米国の環境保護庁（EPA）の処分規制、および可能性として他の国際的な環境機関によって規制されている冷却剤であるR-134aが含まれています。混乱、および可能性として環境損害を避けるには、最寄の廃棄施設に問い合わせ、Med4 Eliteの廃棄手順について尋ねてください。
- 警告：Med4 Eliteタッチスクリーンを安全に使用するには、装置の前方30 cm (1フィート) 内に立つ必要があります。
- Game Readyが提供した電源コードのみを使用してください。詳細については供給された電源コードの仕様を参照してください。

- 本器具の作動が不適切になる可能性があるため、他の器具に隣接して、または他の器具と重ねて使用しないでください。そのような使用が必要な場合は、本器具と他の器具が正常に作動していることを観察する必要があります。



コントロールユニットまたはその包装に付いているこの記号は、本製品が家庭用ゴミと一緒に廃棄してはならないことを意味します。廃電気・電子機器の持込先については、各都市/地方自治体の廃棄物処理対策課、またはGame Readyにお問い合わせください。



つまづきの危険を避けるために、コネクタホースは、使用しない間、ホルスター内に適切に入れておく必要があります。図に示すように、ホースをホースハンガーの周りに1回巻き付け、先端をホルスターに入れます。番号の付いたホースコネクタがホースハンガーの番号と一致することを確認してください。



**警告：**カリフォルニア州のプロポジション65に準拠するため、以下の警告が含まれています。本製品により、カリフォルニア州で癌または生殖毒性を引き起こすことが知られているカドミウム、クロム、鉛、ポリ臭素化ビフェニル、または水銀を含む化学物質に曝される可能性があります。詳細は、[www.prop65warnings.ca.gov](http://www.prop65warnings.ca.gov) にアクセスしてください。

## 設置

Med4 Eliteには、アクセサリキットボックスに取り付けられたクイックスターターが付いています。装置の電源を入れ操作する前に、説明書を読んでください。

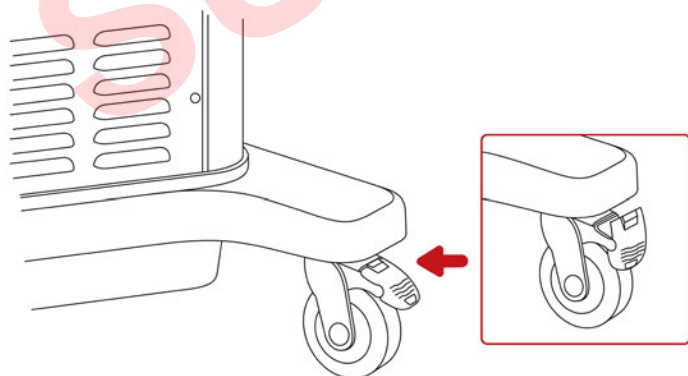
ハンドルを使用してコントロールユニットを所定の場所に移動させます。コントロールユニットは以下の条件を満たすように設置してください。

- 専用の電気回路が付いているか、1200ワットを供給できるのに十分な電力がある電源コンセントから1.83メートル（6フィート）以内の場所
- ユニットの裏面にあるオン/オフスイッチに十分にアクセスでき、電源コードが妨げられない場所
- 施設内の平坦な床
- 屋内のみ
- 乾燥した場所
- すべての側面の換気口が妨げられないこと
- つまづきの危険がないこと

**重要事項：**Med4 Eliteは絶対に横に倒してはなりません。コントロールユニットを倒すと、コンプレッサーに破損を起こし、保証が無効になる可能性があります。



装置が適切な場所に配置されたら、「カチッ」とはまり、ロック位置になるまで4つのすべてのキャスターロックを押し下げて、キャスターを所定の位置にロックします。

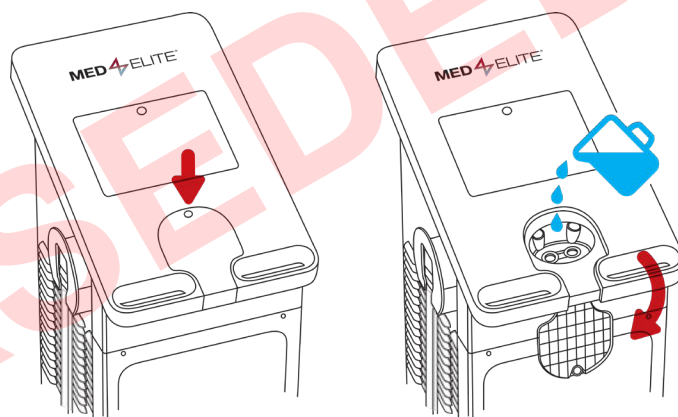


## 2つの水容器を満たす

Med4 Eliteは、水容器が空の状態ですべての状態で送られます。使用前に水容器を満たす必要があります。水容器を完全に満たすには、8リットル（2ガロン）の蒸留水が必要です。

**重要事項：**蒸留水のみを使用してください。脱イオン水または水道水は絶対に使用しないでください。蒸留水を使用しないと、装置の保証が無効になる可能性があります。

1. 水容器の開口部は、コントロールユニットのタッチスクリーンの下方にあります。カバーを押してラッチをリリースし持ち上げて開きます。
2. 水容器の開口部に蒸留水を注意しながら注ぎます。
3. 2つの水容器の充填を終了したら、カバーを閉じます。しっかりと押しラッチがかかるようにします。



## 起動

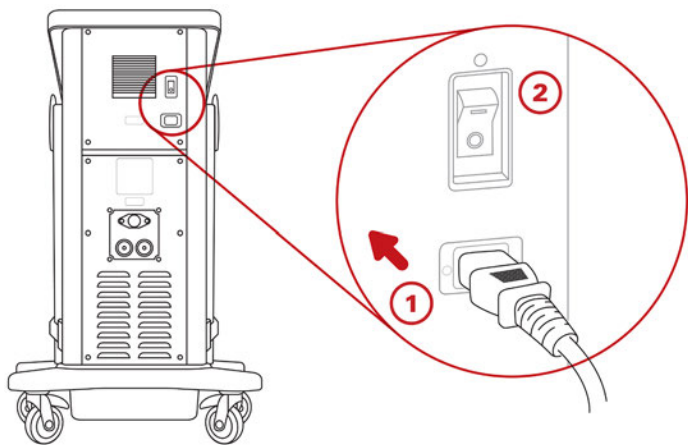
### 接続と起動

1. 供給された電源コードをコントロールユニットの裏面に取り付けます。
2. 電源コードを適切な電源コンセントに差し込みます。

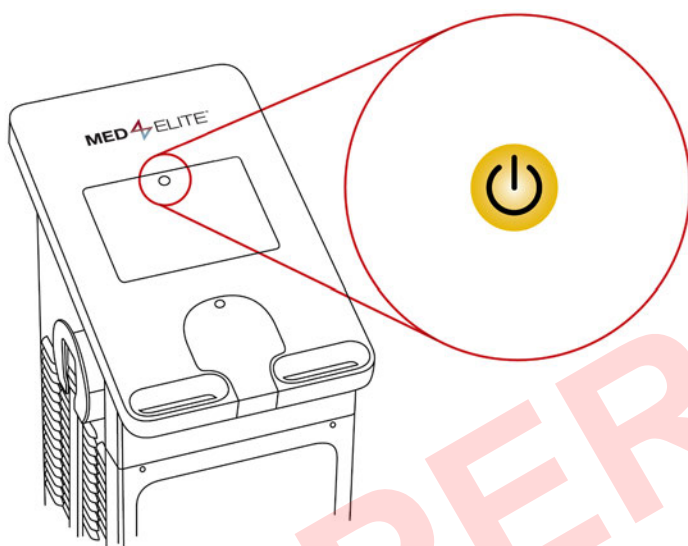
**重要事項：**電源コードを安全な場所に置き、つまづきの危険や誤って外れるのを防ぎます。

3. コントロールユニットの裏面にある電源スイッチをオンにします。

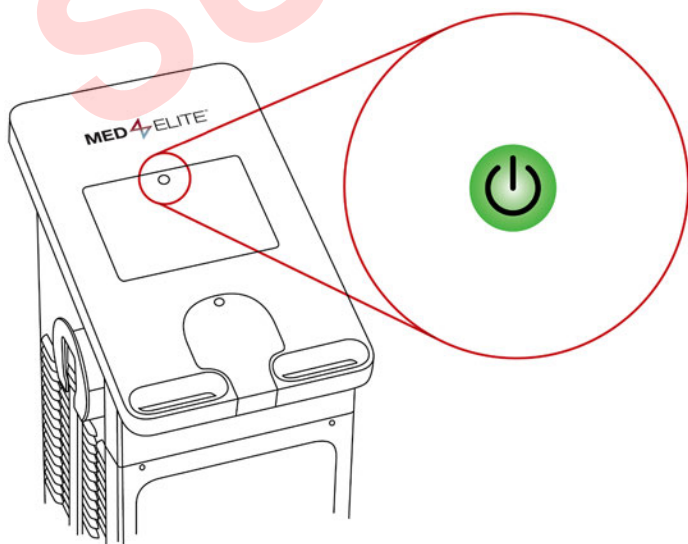
Med4 Eliteの電源が入ると音が鳴って知らせます。



電源をオンにした後、タッチスクリーンの上部にあるオン/オフボタンが琥珀色に点灯します。



4. オン/オフボタンを押してMed4 Eliteをオンにします。タッチスクリーンの上部にあるオン/オフボタンが緑色になります。




Med4 Eliteオペレーティングシステムがロードされるまで60秒かかります。

## 言語の設定

Med4 Eliteで要求される最初のタスクは、ユーザーインターフェース用の言語を選択し確認することです。


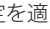
最初にブートされると、言語を選択画面が表示されます。



1. 上矢印または下矢印を押して、利用可能な言語をスクロールします。
2. デフォルトの言語設定を選択するには、 確認ボタンを押します。

言語を確認画面が表示されます。



3. デフォルトの言語設定を確認するには、 確認ボタンを押します。
4. 2回目の 確認ボタンを押すと、設定を適用するため再起動します。

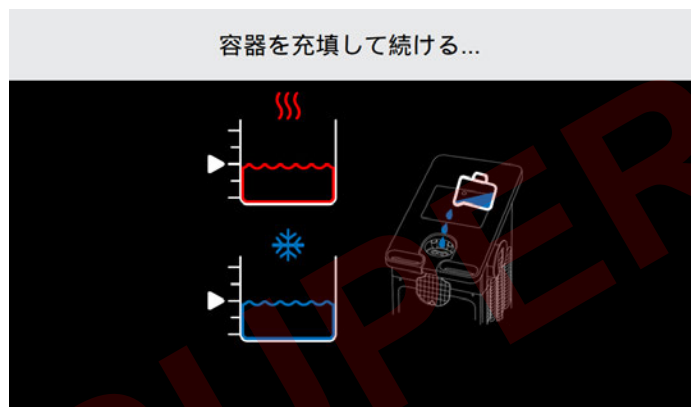
コントロールユニットのコンピュータ電源が切れます。

5. タッチスクリーンの上にあるオン/オフボタンを押して、コンピュータを再起動します。

コントロールユニットに電源が入り直すと、患者を選択画面が表示されます。これでMed4 Eliteは使用できる準備ができました。患者を選択して治療の設定を開始します。詳細な説明については[Med4 Eliteの使用](#)を参照してください。



**重要事項：**コントロールユニットが容器内に十分な水がないことを検出すると、適切な量の水が追加されるまで使用し続けることができなくなります。



**Med4 Eliteをオンにする前に容器を充填することが重要です。**水のない状態、または不十分な水量でオンにすると、継続する前に水を追加するよう求められます。説明は、[容器を満たす](#)を参照してください。両方の容器のレベルが少なくとも75%に達すると、患者を選択画面が自動的に表示され、Med4 Eliteは使用できる状態になります。

## 工場出荷時設定の変更

Med4 Eliteは、治療セッションのデフォルト設定を定義する工場出荷時設定が付いた状態で発送されます。設定には、最小、最大、およびデフォルトの加熱および冷却温度、最小、最大、およびデフォルトの圧迫、最小、最大、およびデフォルトの治療セッション時間、容器温度、インターフェース言語、および温度単位が含まれます。

これらの設定は、治療セッションの許容可能な温度および圧迫の範囲、並びにコントロールユニットを起動する時に表示されるデフォルト設定を決定します。

Med4 Eliteは工場出荷時設定で使用することができ、またはいつでも施設の要件を満たすようにこれらの設定を変更できます。

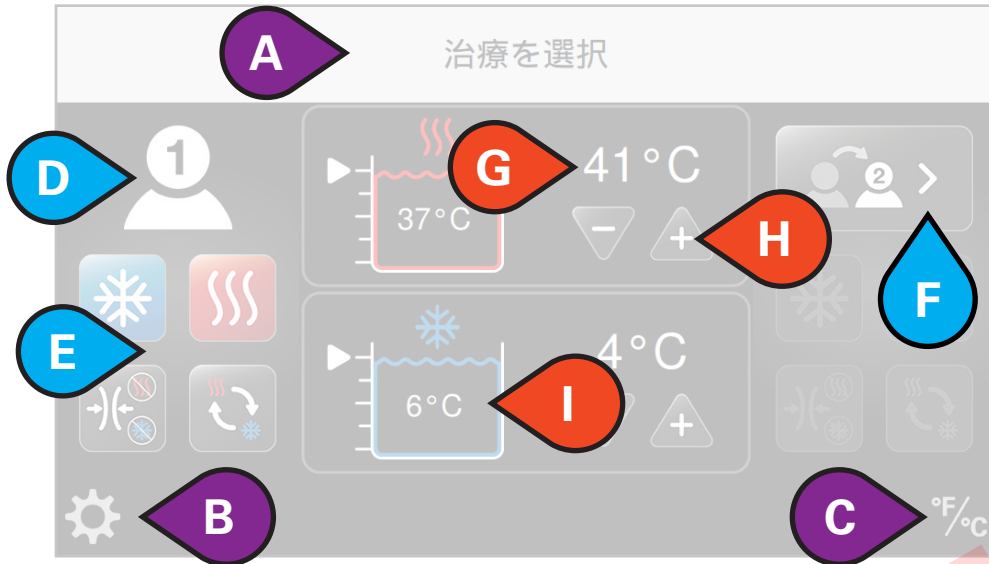
工場出荷時設定およびこれらの設定を変更する手順については、[Med4 Eliteシステム設定の構成](#)を参照してください。

## 個人識別番号 (ピン)

Med4 Eliteは工場出荷時のデフォルトのピンと共に発送されます。**工場出荷時のデフォルトのピンは1111です。**このピンは、システム設定へのアクセス、デフォルト設定の変更に必要です。システム設定でピン番号を変更できます。[Med4 Eliteシステム設定の構成](#)を参照してください。安全でアクセス可能な場所にピンを保管することを忘れないでください。

**重要事項：**PINを失ったり忘れた場合は、Game Readyテクニカルサポートに電話してマスターピンを要求してください。これを使ってシステム設定にアクセスし、新しいピンを設定することができます。1.888.426.3732 (1.888.GameReady) または+1.510.868.2100でGame Readyテクニカルサポートにお問い合わせすることができます。米国外からは地域の代理店へお問い合わせください。

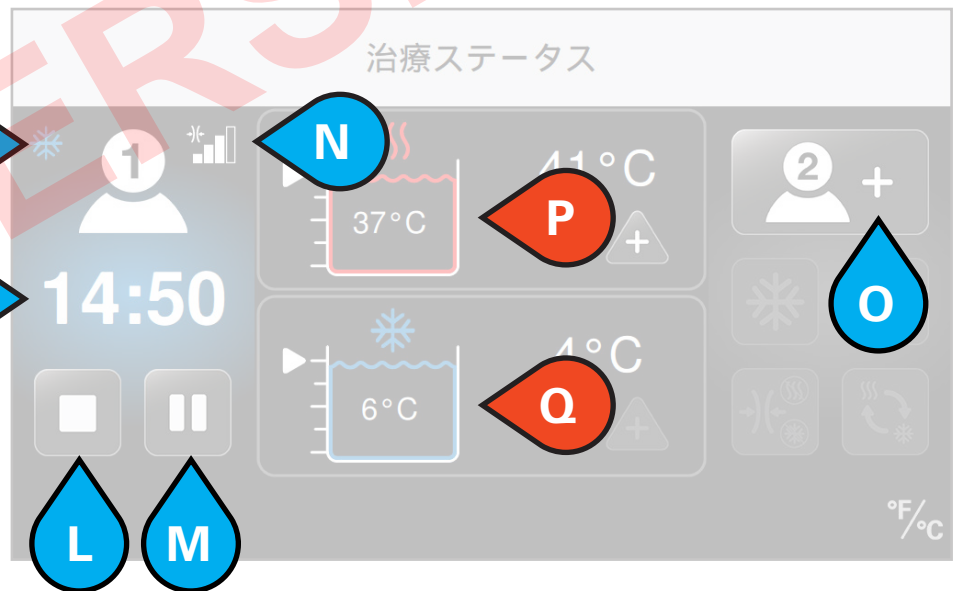




ユーザーインターフェースの要素

- A. 画面のタイトル
- B. システム設定のアクセス
- C. °Fと°Cの間で温度単位を切り替える
- D. 患者を選択
- E. 利用可能な治療
- F. 患者を切り替える
- G. 水容器の目標温度
- H. 目標温度を増加または減少する
- I. 水容器の実際温度

- J. 進行中の治療タイプ
- K. 残りの全時間
- L. 治療を停止する
- M. 治療を中断する
- N. 圧迫レベル
- O. 患者を追加
- P. 加熱水容器の実際温度
- Q. 冷却水容器の実際温度



● 患者オプション

● タイトル/設定

● 容器オプション

## 治療アイコン

ユーザーインターフェースでは、Med4 Eliteをコントロールするのにアイコンを使用しています。

| アイコン  | 名称                       |
|---|--------------------------|
|    | システム設定のアクセス              |
|    | 華氏 (°F) と摂氏 (°C) の間の切り替え |
|    | 加熱容器レベルおよび現在の容器の温度       |
|    | 冷却容器レベルおよび現在の容器の温度       |
|    | 設定を増加する                  |
|    | 設定を減少する                  |
|    | 治療を開始する                  |
|    | キャンセル                    |
|   | 治療を中断する                  |
|  | 治療を停止する                  |
|  | 患者1を追加                   |
|  | 患者1を選択                   |
|  | 患者1を切り替え                 |
|  | 患者2を追加                   |
|  | 患者2を選択                   |
|  | 患者2を切り替え                 |
|  | 冷却療法                     |
|  | 冷却療法設定を調整する              |
|  | スヌーズをオンに切り替える            |
|  | スヌーズをオフに切り替える            |

| アイコン  | 名称                  |
|---|---------------------|
|    | 全サイクル数をスヌーズ         |
|    | スヌーズサイクルのステータス      |
|    | 温熱療法                |
|    | 温熱療法設定を調整する         |
|    | 急速な温冷交代治療           |
|    | 急速な温冷交代治療設定を調整する    |
|    | 初期治療の設定             |
|    | 急速な温冷交代治療の加熱時間      |
|   | 急速な温冷交代治療の冷却時間      |
|  | 急速な温冷交代治療の全時間       |
|  | 圧迫のみの治療             |
|  | 圧迫のみの治療設定を調整する      |
|  | 圧迫無し (無し)           |
|  | 低圧迫 (5 - 15 mmHg)   |
|  | 中-低圧迫 (5 - 30 mmHg) |
|  | 中圧迫 (5 - 50 mmHg)   |
|  | 高圧迫 (5 - 75 mmHg)   |
|  | 一般的なアラーム            |
|  | 注意：使用説明書を参照         |

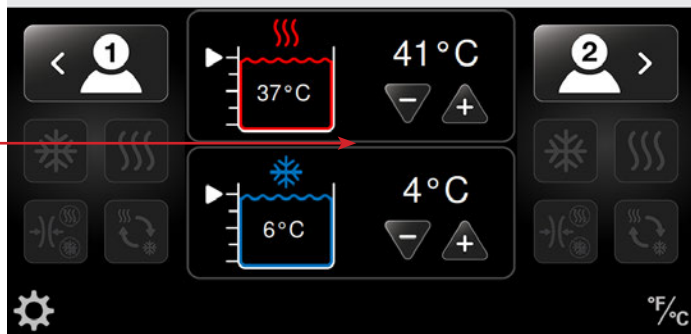
## システム設定アイコン

システム設定のユーザーインターフェースでは、Med4 Eliteのデフォルト設定をコントロールするのにアイコンを使用しています。

| アイコン  | 名称              |
|---|-----------------|
|    | システム設定のアクセス     |
|    | 個人識別番号（ピン）を変更する |
|    | 工場出荷時リセット       |
|    | 言語の設定           |
|    | システム情報          |
|    | データのダウンロード      |
|    | ソフトウェア更新        |
|    | 冷却療法設定          |
|    | 冷却療法時刻設定        |
|  | 冷却療法圧迫設定        |
|  | 冷却容器温度設定        |
|  | スヌーズ設定          |
|  | スヌーズを有効化        |
|  | スヌーズを無効化        |
|  | 温熱療法設定          |
|  | 温熱療法時刻設定        |
|  | 温熱療法圧迫設定        |
|  | 加熱容器温度設定        |
|  | 急速な温冷交代治療設定     |
|  | 急速な温冷交代時刻設定     |

| アイコン  | 名称                 |
|---|--------------------|
|    | 圧迫のみの治療設定          |
|    | 圧迫のみの治療時刻設定        |
|   | キャンセル              |
|   | 確認                 |
|   | 戻る                 |
|   | 開始                 |
|    | 終了して設定を保存（再起動が必要）  |
|    | 圧迫無し（無し）           |
|    | 低圧迫（5 - 15 mmHg）   |
|  | 中-低圧迫（5 - 30 mmHg） |
|  | 中圧迫（5 - 50 mmHg）   |
|  | 高圧迫（5 - 75 mmHg）   |

## 患者を選択



## 温度の設定

- Med4 Eliteには、希望する治療温度を達成するために使用する2つの水容器があります。1つの容器は温熱療法に、もう1つは冷却療法に使用します。容器の温度は、上記の患者を選択画面から設定できます。
- 作業日の開始時に最も一般的な治療温度に容器温度を設定することを推奨します。
- あるいは管理者設定で、Med4 Eliteがオンになった時のデフォルト温度に容器の温度を設定することができます。
- 治療が設定された容器温度からの変更を必要とする場合は、患者の治療を設定する前に患者を選択画面から新しい容器温度を選択することができます。これによって、治療前に容器が希望温度に達する時間を与えられます。

**注記：** 予想される最高および最低の皮膚温度については、安全性 > 一般的な警告および注意を参照してください。

## 2人の患者の間で共有する場合の容器温度を調整

Med4 Eliteの容器は患者間で共有されます。2人の患者が同じ容器を使用する治療で治療される場合は、その治療の温度は両方の患者で同じとなります。

最初の患者と同じ容器を使用する2番目の患者の治療を設定する場合、治療温度選択 (+または-) ボタンがインアクティブとなります。容器の温度は1人目で設定された温度のままになります。異なる温度を希望する場合は、容器の温度を調整するため、まずすべての治療を中断する必要があります。治療が進行中に温度の変更を試みると、「使用中の加熱/冷却容器」のメッセージが表示されます。

容器温度を変更するには：

- 最初の患者の治療を中断し、温度を調整します。
- 調整した温度は両方の患者で同一になります。
- 開始ボタンを押して最初の患者の治療を再開します。
- 2番目の患者を設定し開始ボタンを押します。

## 温度単位 (°F / °C) の設定

Med4 Eliteは華氏 (°F) または摂氏 (°C) のいずれかの温度で見ることができます。いずれかの画面からも2つの表示の間ですばやく切替えることができます。

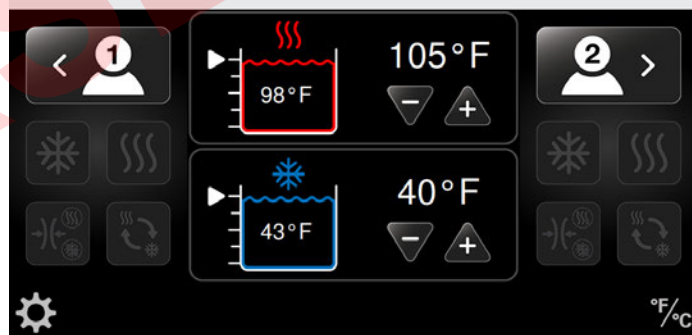
例えば、患者を選択画面から温度単位を設定するには：



1. 画面の右下隅にある温度アイコンを押します。

温度単位が切り替わります。この例では、単位が摂氏摂氏から華氏に切り替わりました。

## 患者を選択



## 治療セッションの設定

Med4 Eliteを使うと、一度に最大2人の患者まで個々の治療セッションを設定できます。治療モダリティには以下が含まれます。

- 圧迫を伴う、または共なわない温熱療法 (熱療法)
- 圧迫を伴う、または伴わない冷却療法 (凍結療法)
- 圧迫を伴う、または伴わない急速な温冷交代治療 (温熱療法と冷却療法を急速に交互に行う)
- 圧迫のみの治療 (水フローなし)

治療中にいつでも治療を中断、停止、または変更できます。

**重要事項：**デフォルト設定は、個々の治療セッションでの最小、最大、およびデフォルトの温度、圧迫レベル、治療時間を決定します。

これらの設定は施設で、または施設の管理者によって設定されます。詳細については、本説明書のMed4 Eliteシステム設定の構成を参照してください。

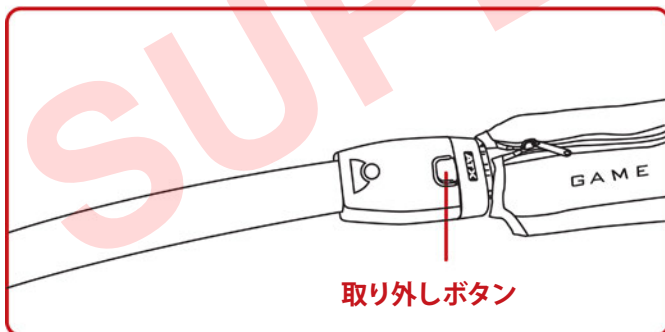
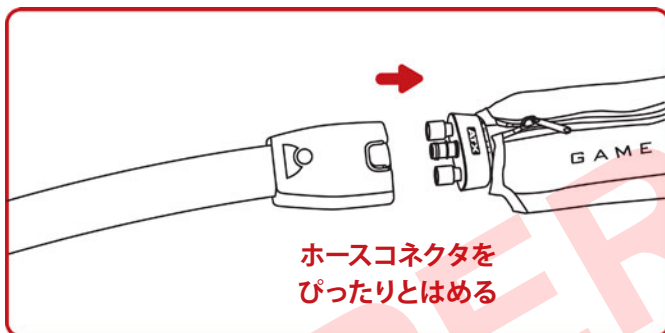
**注記：**患者1または患者2のいずれかの患者を設定できます。番号1の付いたホースで患者を設定する場合は、ユーザーインターフェースで患者1としてその患者を設定します。番号2の付いたホースで患者を設定する場合は、ユーザーインターフェースで患者2としてその患者を設定します。

Med4 Eliteでは、単一の患者の治療、または最大2人の患者が同時に治療を受けることができます。2人の患者が治療を受けている時は、各患者に対して治療セッションを個別に設定できます

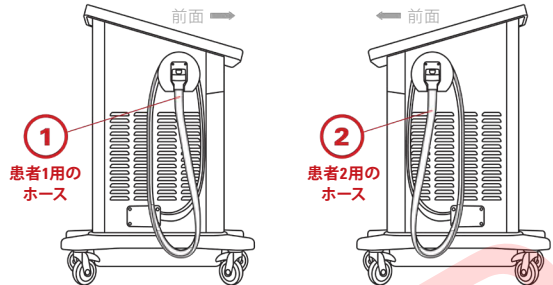
### 1つのラップで単一の患者の治療

単一の患者で治療セッションを設定するには：

1. 希望するラップを患者に装着し、ラップをホースに取り付けます。「カチッ」という音が聞こえたらラップは正しく接続されています。



2. 患者アイコンを押して希望する患者を選択します。患者1は画面の左側にあり、患者2は画面の右側にあります。この選択を使って、希望する患者の設定を調整することができます。



治療を選択画面が、4つのアクティブな治療アイコンと共に表示されます。(以下の例では、患者1が選択されています。しかし、患者2に切り替える必要がある場合は、患者2スイッチボタンを押します。)

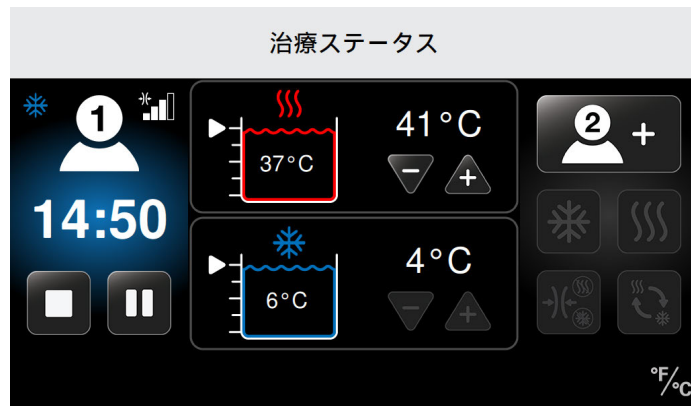


3. 希望する治療を選択します。

これらの治療を設定するには、「Med4 Eliteの使用」の以下の適切なセクションにある手順を参照してください。



- 温熱療法
- 冷却療法
- 急速な温冷交代治療
- 圧迫のみの治療

以下の例では、冷却療法が選択されています。



この例では、患者1のセッションは以下の設定で進行中です。

- 冷却療法
- 中程度の圧迫
- 残り14:50分の冷却療法
- 4°C (40°F) に設定された冷却療法の温度
- 実際の容器温度は6°C (43°F) です

4. 患者の治療設定を選択し、治療温度が設定点に達したら、 開始ボタンを押して治療セッションを開始します。
5. セッションを開始せずにメイン画面に戻るには、 キャンセルボタンを押します。メイン画面に戻ることによって、設定は保存されません。

セッションを開始すると、治療ステータス画面に全治療時間のカウンタウとしてセッション時間が表示されます。画面には、治療タイプ、治療温度、圧迫レベル、容器温度、水レベルも表示されます。この画面から治療を停止または中断することができます。

## 2つのラップを使った単一患者の治療

または

## 2人の患者治療

**重要事項：**2人の患者の治療セッションでは、加熱容器と冷却容器が患者の間で共有されます。したがって、温度は両方の患者で同一になります。**最初の患者と同じ容器を使用する2番目の患者の治療を設定する場合、治療温度選択 (+または-) ボタンがインアクティブとなります。**容器の温度は1人目で設定された温度のままになります。異なる温度を希望する場合は、容器の温度を調整するため、まずすべての治療を中断する必要があります。治療が進行中に温度の変更を試みると、「使用中の加熱/冷却容器」のメッセージが表示されます。

2番目の患者を追加する前に容器の温度を変更したい場合は、まず最初の患者の治療を中断し、温度を調整する必要があります。新しい温度は両方の治療に影響します。治療の中断、変更、または停止を参照してください。

最初に単一の患者を設定 (以前のセクション「単一患者の治療」を参照) した後に2番目の患者を追加するには:

1. 適切なラップを選択し、ホースを取り付けます。「カチッ」という音が聞こえたらラップは正しく接続されています。

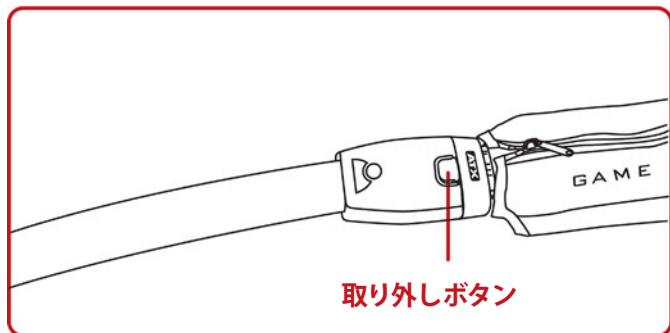
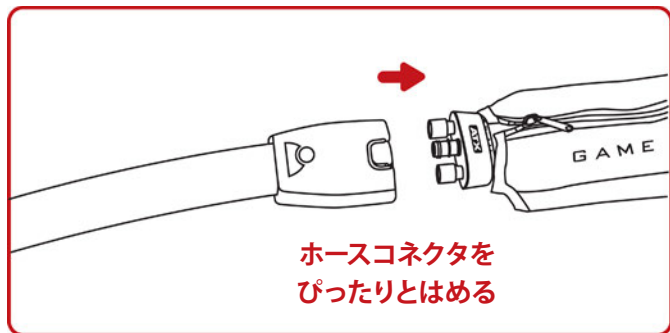
### 使用中の加熱容器

加熱温度は両方の患者で同一である必要があります。  
加熱温度を変更するには、加熱容器を使用するすべての療法を中断する必要があります。

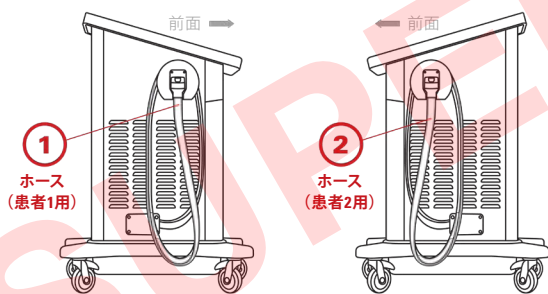


詳細については使用説明書を参照してください。  
メッセージを非表示にするは触れてください





**注記：**未使用のホースに番号1が付いている場合は、ユーザーインターフェースで患者1としてその患者を設定します。未使用のホースに番号2が付いている場合は、ユーザーインターフェースで患者2としてその患者を設定します。



患者を選択したら、4つの治療アイコンがアクティブになります。(この例では、設定する新しい治療に患者2が選択されており、患者1は冷却療法を受けています。)



3. 希望する治療を選択します。

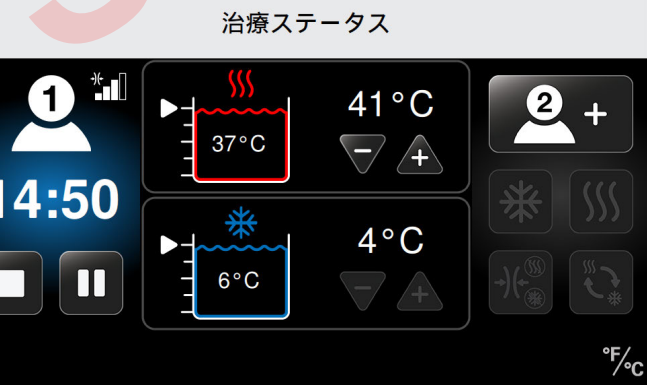
これらの治療を設定するには、「Med4 Eliteの使用」の以下の適切なセクションにある手順を参照してください。

- 温熱療法
- 冷却療法
- 急速な温冷交代治療
- 圧迫のみの治療

以下の例では、患者1で冷却療法が継続される一方、患者2には温熱療法が選択されています。

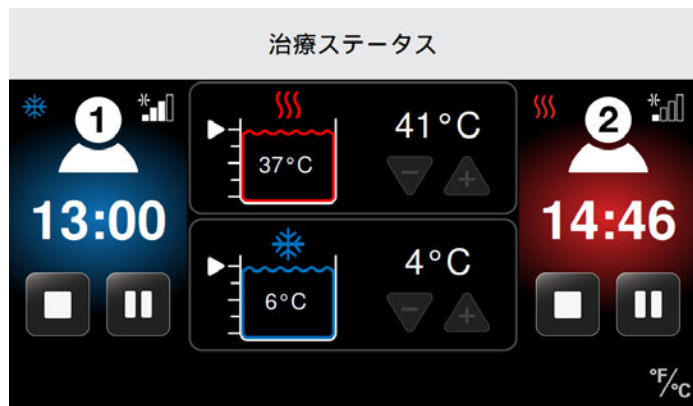


- 2番目の患者の治療設定を選択し、治療温度が設定点に達したら、**▶** 開始ボタンを押して治療セッションを開始します。
- セッションを開始せずに戻るには、**✕** キャンセルボタンを押します。以前の画面に戻ることによって、設定は保存されません。



- 治療ステータス画面で患者を追加アイコンを押すことで、(どちらのホースが利用可能であるかに基づいて) 患者1を追加または患者2を追加を選択します。これを使って、2番目の患者または単一患者の2番目のラップの設定を調整できます。

セッションを開始すると、治療ステータス画面に全治療時間のカウントダウンとしてセッション時間が表示されます。画面には、治療タイプ、治療温度、圧迫レベル、容器温度、水レベルも表示されます。この画面から治療を停止または中断することができます。



この例では：

患者1のセッションは以下のよう  
に進行中：

- 冷却療法
- 中程度の圧迫
- 残り13:00分の冷却療法
- 冷却療法温度は  
4°C (40°F) に設定さ  
れている
- 実際の容器温度は  
6°C (43°F) です

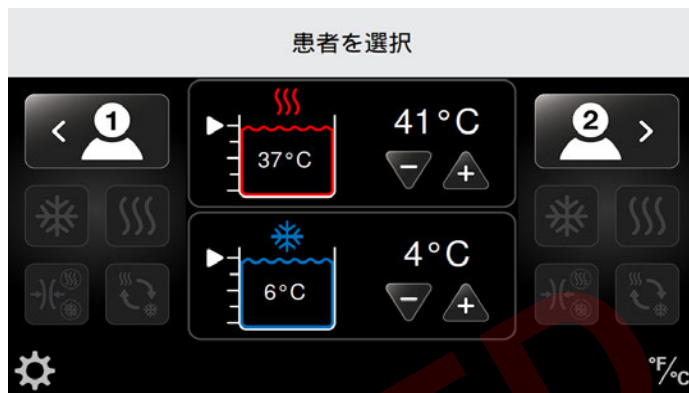
患者2のセッションは以下のよう  
に進行中：

- 温熱療法
- 低圧迫
- 残り14:46分の温熱療法
- 温熱療法の温度は  
41°C (105°F) に設定
- 実際の容器温度は  
37°C (98°F) である

## 温熱療法

Med4 Eliteを使って、各患者で温熱療法セッションを設定できます。各患者のセッションの個々の設定には、治療温度、時間、および圧迫レベルが含まれます。

患者を選択画面から温熱療法セッションを設定するには：



1. 適切な患者アイコンを押して希望する患者を選択します。患者1は画面の左側にあり、患者2は画面の右側にあります。

治療を選択画面が、4つのアクティブな治療アイコンと共に表示されます。(この例では、患者1が選択されています。)



2. 温熱療法アイコンを押します。

選択した患者の温熱療法画面が表示されます。この画面を使って個々の設定を調整できます。これらには、適用としての温熱療法の加熱温度、治療時間(分)、圧迫レベル(低、または圧迫無し)が含まれます。





3. 温熱療法セッションの治療時間を増加するにはプラス (+) 矢印を押し、減少するにはマイナス (-) 矢印を押します。
4. 温熱療法セッションの圧迫レベルを増加するにはプラス (+) 矢印を押し、減少するにはマイナス (-) 矢印を押します。

利用可能な圧迫レベル：





圧迫無し



低圧迫

5 - 15 mmHg

6. 患者の治療設定を選択し、治療温度が設定点に達したら、 開始ボタンを押して治療セッションを開始します。
7. セッションを開始せずにメイン画面に戻るには、 キャンセルボタンを押します。メイン画面に戻ることによって、設定は保存されません。

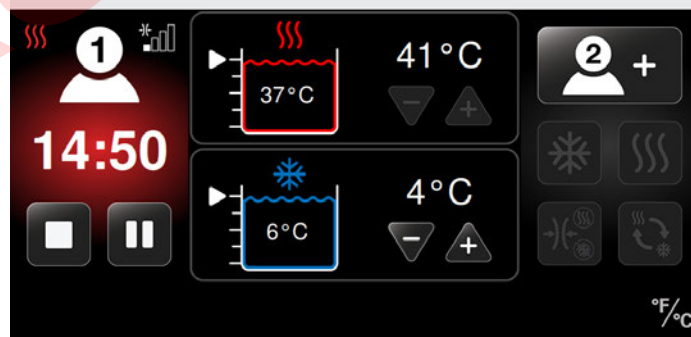
セッションを開始すると、治療ステータス画面に全治療時間のカウントダウンとしてセッション時間が表示されます。画面には、治療タイプ、治療温度、圧迫レベル、容器温度、水レベルも表示されます。この画面から治療を停止または中断することができます。



5. 温熱療法セッションの治療温度を増加するにはプラス (+) 矢印を押し、減少するにはマイナス (-) 矢印を押します。

**注記：** 温熱療法用の水は共有の容器から来ます。したがって、2人の患者が同時に温熱療法を受ける場合は、温度は両方の患者で同一になります。加熱設定を変更すると、両方の患者に影響します。

#### 治療ステータス



この例では、患者1のセッションは以下の設定で進行中です。

- 温熱療法
- 低圧迫
- 残り14:50分の温熱療法
- 温熱療法の温度は41°C (105°F) に設定
- 実際の容器温度は37°C (98°F) です。

## 冷却療法

各患者で冷却療法セッションを設定できます。各患者のセッションの個々の設定には、治療温度、時間、および圧迫レベルが含まれます。冷却療法には、オプションのスヌーズ機能も含まれます。スヌーズ機能を使用すると、最大6回の（オン/オフ）サイクルの冷却療法とサイクル間の時間を設定する機能が可能になります。患者の治療がスヌーズを必要とする場合は、システム設定でこの機能を有効にします。Med4 Eliteシステム設定の構成>デフォルトの設定>冷却設定>スヌーズ機能を参照。

患者を選択画面から冷却療法セッションを設定するには：



1. 適切な患者アイコンを押して希望する患者を選択します。患者1は画面の左側にあり、患者2は画面の右側にあります。

治療を選択画面が、4つのアクティブな治療アイコンと共に表示されます。（この例では、患者1が選択されています。）



2. 冷却療法アイコンを押します。

選択した患者の冷却療法画面が表示されます。この画面を使って個々の設定を調整できます。これらには、冷却温度、治療時間（分）、圧迫レベル（低、中-低、中、高、または圧迫無し）、およびスヌーズ機能（有効な場合）が含まれます。

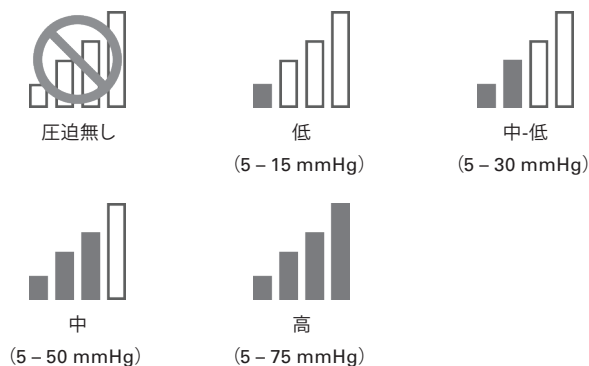
**注記：**以下の画面は、スヌーズ機能が有効な状態で表示されます。**システムのマスタースヌーズ機能はデフォルト設定で無効にされています。**冷却療法でスヌーズ機能を使用する前に、システム設定で有効にすることを忘れないでください。Med4 Eliteシステム設定の構成>デフォルトの設定>スヌーズ機能を参照。



スヌーズ機能が有効になっている場合で、それが患者の治療セッションに望ましくない場合は、赤色のスヌーズの切り替えボタンを押して、セッションのスヌーズ機能を無効にします。

3. 冷却療法セッションの治療時間を増加するにはプラス (+) 矢印を押し、減少するにはマイナス (-) 矢印を押します。
4. 冷却療法の圧迫レベルを増加するにはプラス (+) 矢印を押し、減少するにはマイナス (-) 矢印を押します。

利用可能な圧迫レベル：





5. 冷却療法セッションの冷却温度を増加するにはプラス (+) 矢印を押し、温度を減少するにはマイナス (-) 矢印を押します。



- b. 冷却療法サイクル数を増加するにはプラス (+) 矢印を押し、減少するにはマイナス (-) 矢印を押します。



**注記：**冷却療法用の水は共有の容器から来ます。したがって、2人の患者が同時に冷却療法を受ける場合は、温度は両方の患者で同一になります。冷却設定を変更すると、両方の患者に影響します。

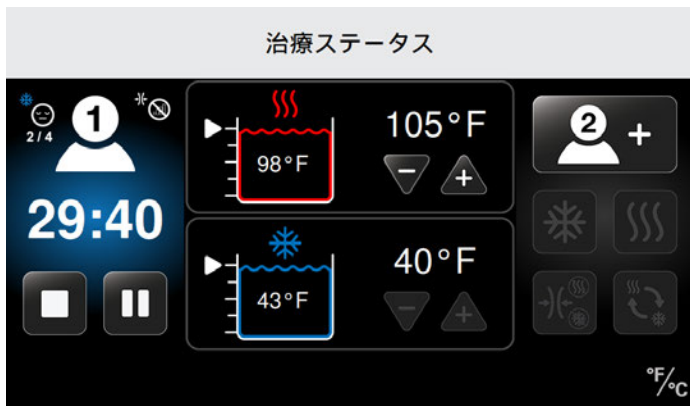
6. スヌーズ機能を設定します。
- a. 冷却療法セッションの間の時間を決定するために、時間を増加するにはプラス (+) 矢印を押し、減少するにはマイナス (-) 矢印を押します。

**注記：**スヌーズが有効の場合、Med4 Eliteでは最大6回の冷却療法サイクルを設定することができます。デフォルト設定では、個々の治療セッションで可能な最大サイクル数を設定します。



7. 患者の治療設定を選択し、治療温度が設定点に達したら、**▶** 開始ボタンを押して治療セッションを開始します。
8. セッションを開始せずにメイン画面に戻るには、**✕** キャンセルボタンを押します。メイン画面に戻ることによって、設定は保存されません。

セッションを開始すると、治療ステータス画面に全治療時間のカウントダウンとしてセッション時間が表示されます。画面には、治療タイプ、治療温度、圧迫レベル、容器温度、水レベルも表示されます。この画面から治療を停止または中断することができます。



この例では、患者1のセッションは以下の設定で進行中です。

- 冷却療法
- 圧迫無し
- スヌーズが有効
- サイクルの2/4でスヌーズ
- 全治療セッションの残り29分40秒
- 冷却療法の温度は4°C (40°F) に設定
- 実際の容器温度は6°C (43°F) です。

## 急速な温冷交代治療

Med4 Eliteを使用すると、最大2人までの患者で急速な温冷交代治療セッションを設定できます。患者セッションの個々の設定には、全治療時間、加熱および冷却の治療温度、時間および圧迫レベルが含まれます。治療中に希望する温度を維持するには、急速な温冷交代治療を一度に1人の患者に使用することを推奨します。

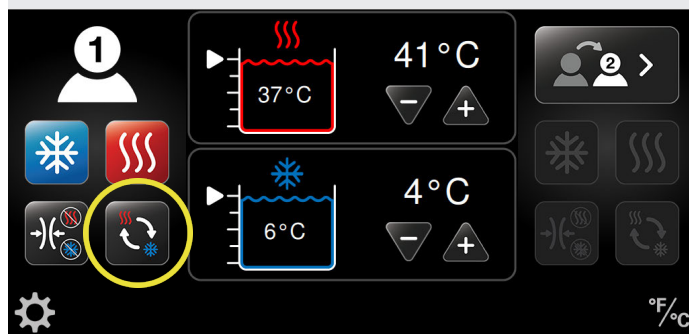
患者を選択画面から急速な温冷交代治療セッションを設定するには：



1. 適切な患者アイコンを押して希望する患者を選択します。患者1は画面の左側にあり、患者2は画面の右側にあります。

治療を選択画面が、4つのアクティブな治療アイコンと共に表示されます。(この例では、患者1が選択されています。)

## 治療を選択



2. 急速温冷交代アイコンを押します。

選択された患者の急速な温冷交代治療画面が表示されます。この画面を使って個々の設定を調整できます。これらには、加熱温度、冷却温度、温熱療法および冷却療法の治療時間、全治療時間(分)、および圧迫レベル(冷却:低、中-低、中、高、または圧迫無し/温熱:低、または圧迫無し)が含まれます。



- 3. 急速な温冷交代治療の全治療時間(分)を増加するにはプラス (+) 矢印を押し、減少するにはマイナス (-) 矢印を押します。



- 5. 急速な温冷交代治療セッションの温熱療法部分の圧迫レベルを増加するにはプラス (+) 矢印を押し、減少するにはマイナス (-) 矢印を押します。

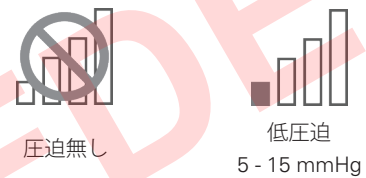
### 急速な温冷交代治療の温熱治療

急速な温冷交代治療の温熱療法治療を設定するには：



- 4. 急速な温冷交代治療セッションの温熱療法部分の治療時間(分)を増加するにはプラス (+) 矢印を押し、減少するにはマイナス (-) 矢印を押します。

利用可能な圧迫レベル：



- 6. 急速な温冷交代治療セッションの加熱温度を増加するにはプラス (+) 矢印を押し、減少するにはマイナス (-) 矢印を押します。

**注記：**温熱療法用の水は共有の容器から来ます。したがって、2人の患者が同時に温熱療法を受ける場合は、温度は両方の患者で同一になります。加熱設定を変更すると、両方の患者に影響します。

## 急速な温冷交代治療の冷却治療

急速な温冷交代治療の冷却療法治療を設定するには：

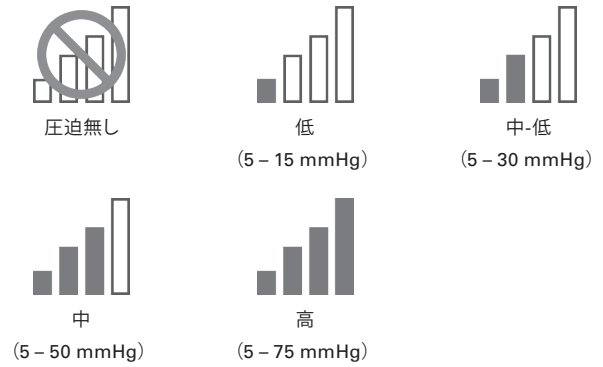


- 急速な温冷交代治療セッションの冷却療法部分の治療時間 (分) をを増加するにはプラス (+) 矢印を押し、減少するにはマイナス (-) 矢印を押します。



- 急速な温冷交代治療セッションの冷却療法部分の圧迫レベルを増加するにはプラス (+) 矢印を押し、減少するにはマイナス (-) 矢印を押します。

利用可能な圧迫レベル：






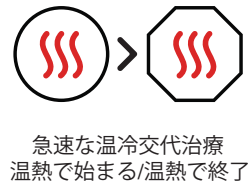
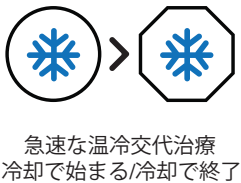
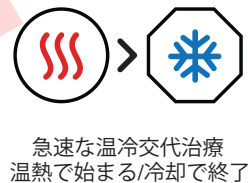
- 急速な温冷交代治療セッションの冷却温度を増加するにはプラス (+) 矢印を押し、減少するにはマイナス (-) 矢印を押します。

**注記：**冷却療法用の水は共有の容器から来ます。したがって、2人の患者が同時に冷却療法を受ける場合は、温度は両方の患者で同一になります。冷却設定を変更すると、両方の患者に影響します。

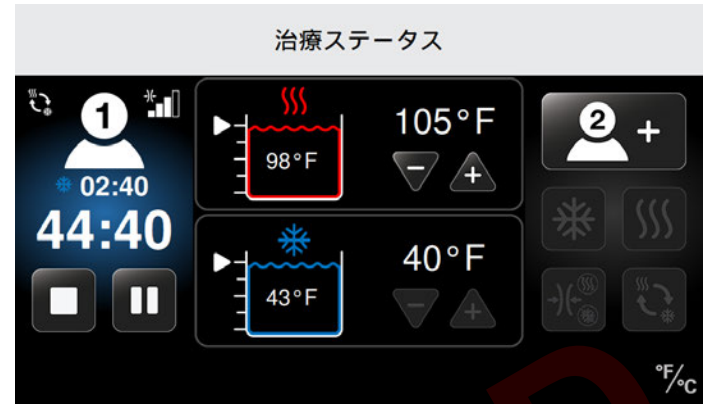
## 急速な温冷交代治療の開始および終了療法の設定



10.  開始治療の設定ボタンを使用して、冷却または温熱治療を使って急速な温冷交代治療を開始します。円内に示されている治療アイコンは、急速な温冷交代治療セッションを開始する治療であることを示しています。八角形内に示されている治療アイコンは、セッションを終了する治療であることを示しています。
11. どの療法でセッションを終了するかをコントロールするために、全治療時間、温熱療法または冷却療法の時間を増減できます。終了アイコンはそれに応じて調整されます。
12. 患者の治療設定を選択し、治療温度が設定点に達したら、 開始ボタンを押して治療セッションを開始します。
13. セッションを開始せずにメイン画面に戻るには、 キャンセルボタンを押します。メイン画面に戻ることによって、設定は保存されません。



セッションを開始すると、治療ステータス画面に全治療時間のカウントダウンとしてセッション時間が表示されます。画面には、治療タイプ、治療温度、圧迫レベル、容器温度、水レベルも表示されます。この画面から治療を停止または中断することができます。



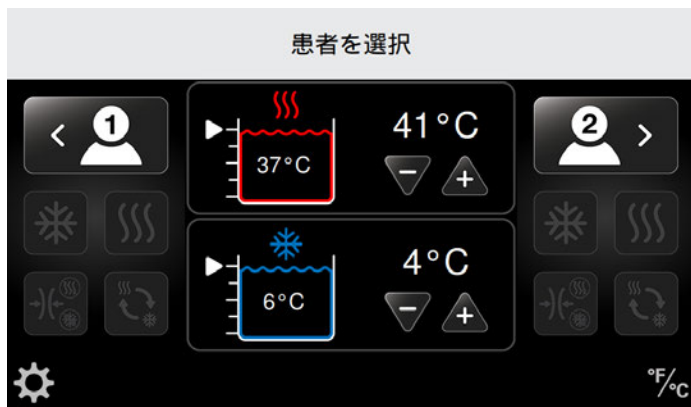
この例では、患者1のセッションは以下の設定で進行中です。

- 急速な温冷交代治療
- 急速な温冷交代治療セッションで残り44分40秒
- 冷却療法が進行中
- 冷却療法の現在の部分残り2分40秒
- 冷却療法で中の圧迫
- 41°C (105°F) に設定された温熱温度
- 実際の容器温度は37°C (98°F)
- 4°C (40°F) に設定された冷却温度
- 実際の容器温度は6°C (43°F)

## 圧迫のみの治療

Med4 Eliteを使用すると、各患者で圧迫のみの治療セッションを設定できます。圧迫のみの治療セッションは、圧迫のみを提供し、温熱療法または冷却療法を提供しません。

患者を選択画面から圧迫のみの治療セッションを設定するには：



1. 適切な患者アイコンを押して希望する患者を選択します。患者1は画面の左側にあり、患者2は画面の右側にあります。

治療を選択画面が、4つのアクティブな治療アイコンと共に表示されます。(以下の例では、患者1が選択されています。)



2. 圧迫治療アイコンを押します。

選択した患者の圧迫のみの治療画面が表示されます。この画面を使って個々の設定を調整できます。これらには、治療時間(分)および圧迫レベルを含みます。

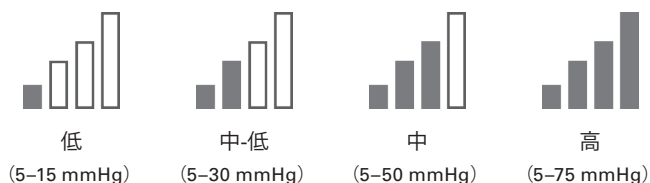


3. 圧迫治療セッションの治療時間(分)を増加するにはプラス(+ )矢印を押し、減少するにはマイナス(-) 矢印を押します。



4. 圧迫治療セッションの圧迫レベルを増加するにはプラス(+ ) 矢印を押し、減少するにはマイナス(-) 矢印を押します。

利用可能な圧迫レベル：

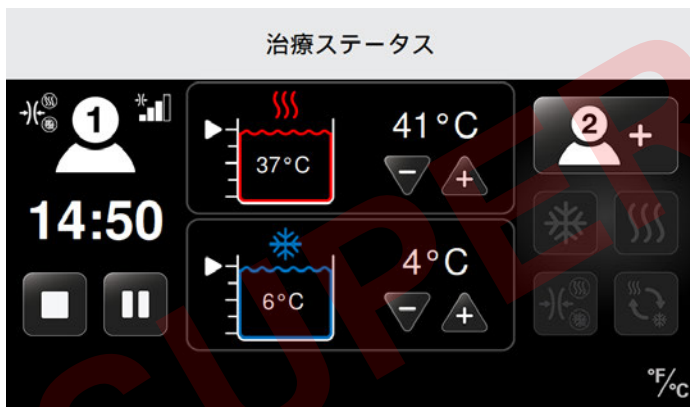






5. 患者の治療設定を選択し、治療温度が設定点に達したら、  
▶ 開始ボタンを押して治療セッションを開始します。
6. セッションを開始せずにメイン画面に戻るには、✕ キャンセルボタンを押します。メイン画面に戻ることによって、設定は保存されません。

セッションを開始すると、治療ステータス画面に全治療時間のカウントダウンとしてセッション時間が表示されます。画面には圧迫レベルも表示されます。この画面から治療を停止または中断することができます。



この例では、患者1のセッションは以下の設定で進行中です。

- 圧迫のみの治療
- 中程度の圧迫
- 残り14分50秒の圧迫のみの治療

## 治療の中断、変更、または停止

### 中断

Med4 Eliteでは、いつでも治療セッションを中断できます。

**注記：**進行中の治療を中断する方法を示すために、以下の図では温熱療法が使用されています。これらの手順は、冷却療法、急速な温冷交代治療、および圧迫のみの治療で中断するのに使用できます。



1. 治療ステータス画面から 中断ボタンを押します。治療セッションが中断します。
2. 調整を行わずに中断した治療を再開するには、 開始ボタンを押します。

### 変更

治療が中断する間のみ治療セッションの設定を変更できます。変更を行うには、以前のセクション「中断」に記載されているように、まず治療を中断します。



1. 治療が中断したら、 治療設定を調整アイコンを押します。

治療設定を調整アイコンを押した後、温熱療法設定画面が表示されます。

以下の例では、患者1の温熱療法セッションが変更され、時刻設定が減少されました。



2. 現在のセッションの時間、圧迫レベル、または温度設定を増加するにはプラス (+) 矢印を押し、減少するにはマイナス (-) 矢印を押しします。
3. セッションを再開する準備ができたなら 開始ボタンを押します。

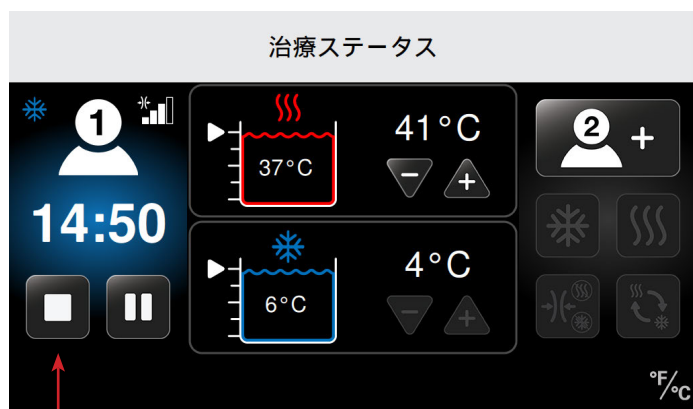
治療ステータス画面に新しい治療設定が表示され、治療セッションが継続します。



## 停止

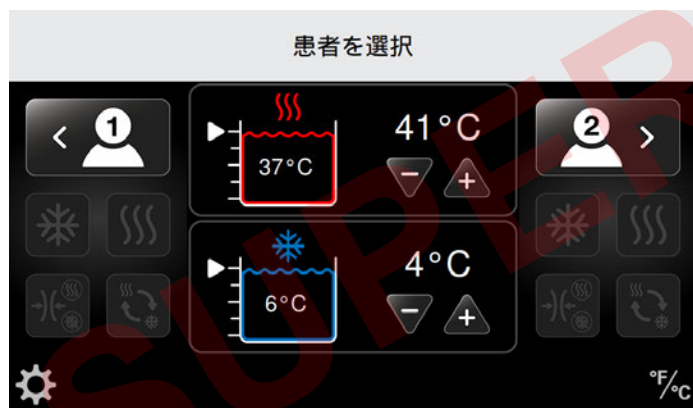
Med4 Eliteでは、いつでも治療セッションを停止できます。停止ボタンを押すと、すべての治療設定はデフォルト設定にリセットされ、新しい治療設定を選択する必要があります。

治療セッションを停止するには：



1. 治療ステータス画面で  停止ボタンを押します。

治療セッションが停止し、患者を選択画面が表示されます。以前の治療設定は調整できません。次に、新しい設定を使って新しい治療セッションを開始できます。



新しい治療の設定については、[Med4 Eliteの使用](#)にある適切なセクションの手順を参照してください。

- [温熱療法](#)
- [冷却療法](#)
- [急速な温冷交代治療](#)
- [圧迫のみの治療](#)

## 治療終了

治療の残り時間がゼロになると、[患者を選択]画面が表示されます。2回目の治療がまだ行われていると、[治療ステータス]画面がタッチスクリーンに表示されたままになります。

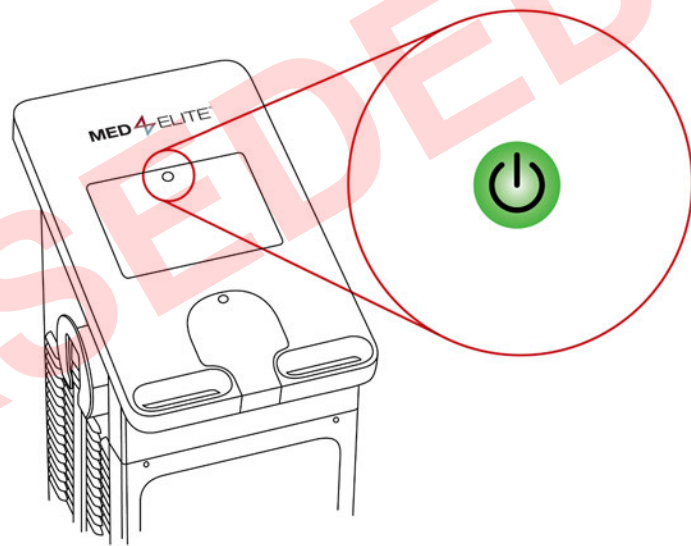
患者1の治療が終了すると、治療終了音が1回鳴って知らせます。患者2の治療が終了すると、同じ治療終了音が2回鳴って知らせます。

## 電源を切る

Med4 Eliteの電源を切るには、以下の方法のいずれかを使用します。

1. タッチスクリーンの上にある緑色のオン/オフボタンを押し続けます。

**注記：**治療がまだ進行中にコントロールユニットの電源を切ると、すべての治療が自動的に停止します。



2. コントロールユニットの裏面にある電源オン/オフスイッチをオフ位置に入れることによって。

3. オン/オフボタンおよびオン/オフスイッチが正しく作動していない場合は、裏面から電源コードを注意深く抜くことでコントロールユニットの電源を切ることができます。

Med4 Eliteの電源を切った後に電源を入れると、電源コードがコントロールユニットの裏面と適切なコンセントに正しく取り付けられていること、電源スイッチがオンになっていることを確認し、琥珀色のオン/オフボタンを押します。

**注記：**6時間、Med4 Eliteに何も操作しないと、自動的に電源が切れます。

## MED4 ELITEシステム 設定の構成

Med4 Eliteでは、システム設定を使って工場出荷時設定を変更し、デフォルト設定をカスタマイズできます。

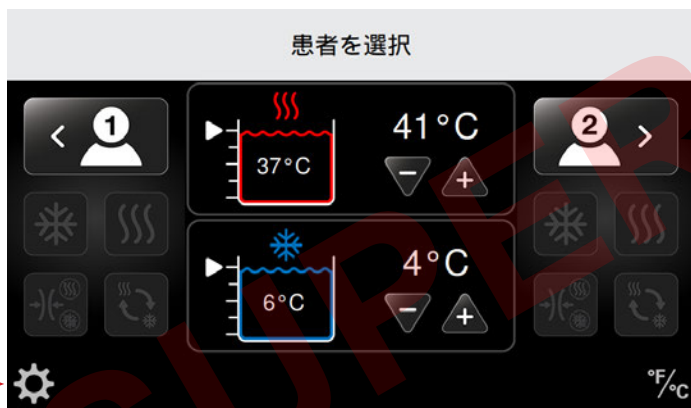
### 個人識別番号 (ピン)

セキュリティのため、Med4 Eliteではシステム設定にアクセスする前にユーザーはピンを入力する必要があります。**工場出荷時デフォルトのピンは1111ですが**、いつでもピンを変更できます。

**重要事項：**ピンを失ったり忘れた場合は、Game Readyテクニカルサポートに電話してマスターピンを要求してください。これを使ってシステム設定にアクセスし、新しいピンを設定することができます。1.888.426.3732 (1.888.GameReady) または+1.510.868.2100でGame Readyテクニカルサポートに問い合わせることができます。米国外からは地域の代理店へお問い合わせください。

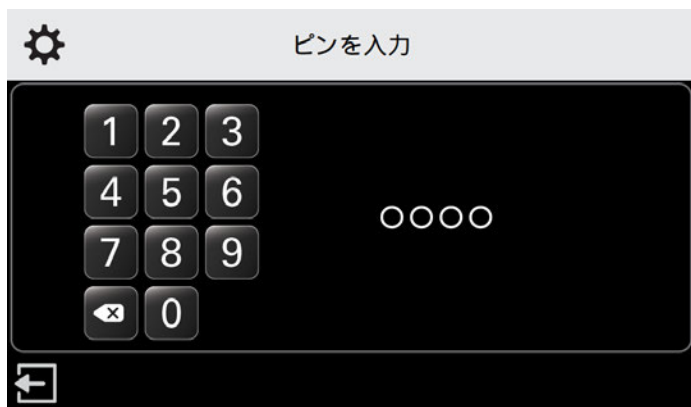
### ピンの変更

ピンを変更するには：



1. 患者を選択画面の左下隅にあるシステム設定アイコンを押します。

ピンを入力画面が表示されます。



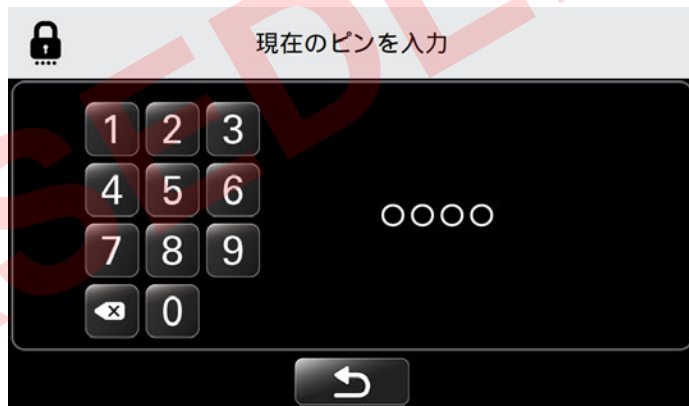
2. 1111 (工場出荷時デフォルトピン) または現在のピンを押します。

システム設定画面が表示されます。



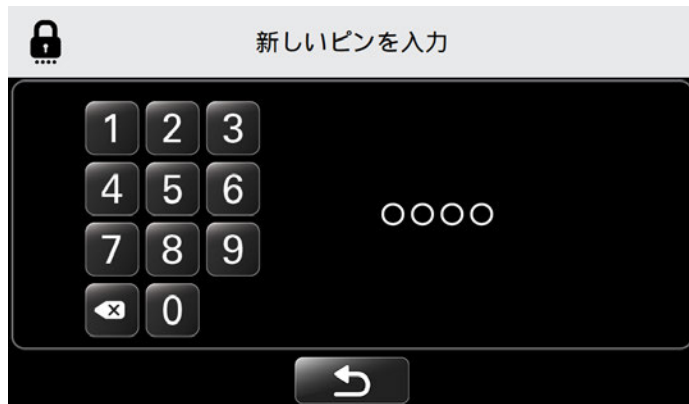
3. セキュリティアイコンを押します。

現在のピンを入力画面が表示されます。




4. 1111 (工場出荷時デフォルトピン) または現在のピンを押します。

新しいピンを入力画面が表示されます。



5. 希望する番号を押して、新しい4桁のピンを入力します。

**注記：**ピンを変更せずにシステム設定に戻るには、 戻るボタンを押します。



新しいピンの再入力画面が表示されます。



6. 新しいピンを再入力して確認します。


ピン変更を確認画面が表示されます。



7. ピン変更を確認するには、 確認ボタンを押します。
8. ピン変更をキャンセルするには、 キャンセルボタンを押します。

確認されると、システム設定画面に戻り、他の設定を変更できます。

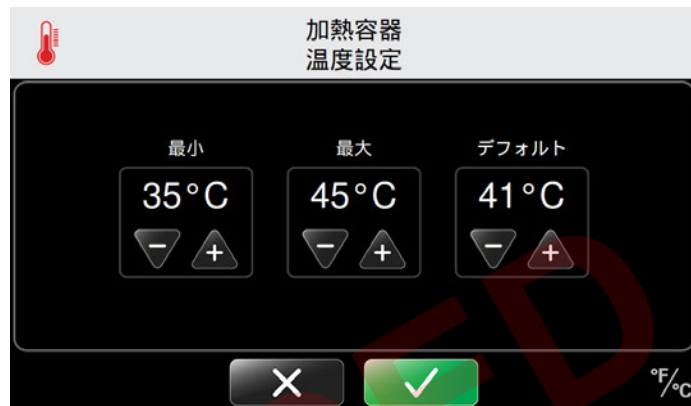


9. 他の変更を必要としない場合は、 終了アイコンを押して新しい設定を保存します。安全でアクセス可能な場所にピンを保管することを忘れないでください。このピンは、システム設定へのアクセス、デフォルト設定の変更に必要です。

## デフォルトの設定

デフォルト設定では、最小、最大、およびデフォルトの治療温度、治療圧迫レベル、治療時間を定義します。Med4 Eliteは工場出荷時設定で使用することができ、またはいつでもこれらの設定を変更できます。

デフォルトの設定方法の例として、加熱容器の温度設定画面を以下に示します。



1. 最小のデフォルトを設定するには：温度を増加するにはプラス (+) 矢印を押し、温度を減少するにはマイナス (-) 矢印を押し、治療の最小許容設定を選択します。上記の例では、温熱療法セッションが設定された時の最小許容温度が35°C (95°F) になります。ユーザーは35°C (95°F) より低い温熱療法温度に設定できません。
2. 最大のデフォルトを設定するには：温度を増加するにはプラス (+) 矢印を押し、温度を減少するにはマイナス (-) 矢印を押し、治療の最大許容設定を選択します。上記の例では、温熱療法セッションが設定された時の最大許容温度が45°C (113°F) になります。ユーザーは45°C (113°F) より高い温熱療法温度に設定できません。
3. デフォルトを設定するには：温度を増加するにはプラス (+) 矢印を押し、温度を減少するにはマイナス (-) 矢印を押し、デフォルト治療設定を選択します。上記の例では、温熱療法セッションが設定された時のデフォルト温度が41°C (105°F) になります。これは、温熱療法セッションが構成される時に温熱療法画面に最初に表示される温度設定です。ユーザーは特定の治療セッションでこの温度をカスタマイズできますが、上記の最小および最大の設定で設定された範囲の外側にカスタマイズできません。

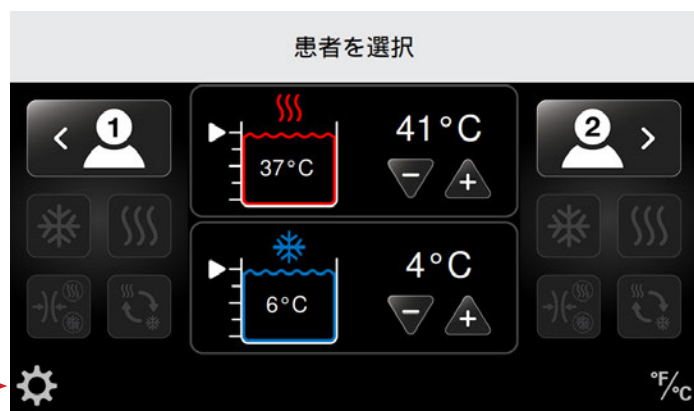
すべての工場出荷時設定の全リストは、以下のページに示されています。

| 工場出荷時デフォルト設定  |             |              |              |
|---|-------------|--------------|--------------|
|   | 最小設定        | 最大設定         | デフォルト設定      |
| <b>容器の温度</b>  |             |              |              |
|  温熱          | 35°C / 95°F | 45°C / 113°F | 41°C / 105°F |
|  冷却          | 3°C / 38°F  | 16°C / 60°F  | 7°C / 45°F   |
| <b>温熱療法</b>   |             |              |              |
|  圧迫レベル       | なし          | 低            | なし           |
|  治療時間        | 5分          | 30分          | 15分          |
| <b>冷却療法</b>   |             |              |              |
|  圧迫レベル       | なし          | 高            | なし           |
|  治療時間        | 5分          | 60分          | 15分          |
|  スノーズ      | 無効化         | 有効化          | 無効化          |
| スノーズが有効化されている場合：  |             |              |              |
|  スノーズ時間    | 30分         | 60分          | 30分          |
|  スノーズサイクル数 | 2           | 6            | 4            |
| <b>圧迫治療</b>   |             |              |              |
|  レベル       | 低           | 高            | 低            |
|  治療時間      | 5分          | 60分          | 15分          |

| 工場出荷時デフォルト設定  |      |      |         |
|---|------|------|---------|
|   | 最小設定 | 最大設定 | デフォルト設定 |
|  急速な温冷交代治療 |      |      |         |
|  温熱治療時間    | 1分   | 10分  | 3分      |
|  冷却治療時間    | 1分   | 10分  | 3分      |
|  全治療時間     | 15分  | 90分  | 30分     |
|  加熱圧迫      | なし   | 低    | なし      |
|  冷却圧迫      | なし   | 高    | なし      |
|  初期治療の設定   | —    | —    | 冷却      |
|  温度        |      |      |         |
|  温度単位      | —    | —    | °F      |
|  言語      | —    | —    | 英語      |

## システム設定のアクセス

デフォルト設定を変更するには、患者を選択画面からシステム設定に入ります。



1. 患者を選択画面の左下隅にあるシステム設定アイコンを押します。

ピンを入力画面が表示されます。



2. キーパッドを使用してピンを入力します。

システム設定インターフェースを使用して、お持ちのMed4 Eliteのシステム設定を変更できます。





## 温熱設定

Med4 Eliteを使用して、以下の温熱療法のデフォルト設定を定義できます。

- 最小および最大のデフォルト温度
- 最小、最大、およびデフォルトの療法セッション時間
- 圧迫設定: 低度の圧迫および圧迫無し

これらの設定は、個々の治療設定でMed4 Eliteが設定できる限度を決定します。

### 温熱温度設定

温熱療法用のデフォルト温度設定を設定するには:



1. システム設定画面から温熱温度アイコンを押します。

加熱容器温度設定画面が表示されます。

この画面を使って、最小、最大、およびデフォルトの温熱温度設定をコントロールできます。

**注記:** コントロールユニットには35°C / 95°Fの最小温熱温度、および45°C / 113°Fの最大温熱温度の工場出荷時設定セットがあります。デフォルト温熱設定は41°C / 105°Fに設定されています。



2. 治療の最小、最大、およびデフォルトの温熱温度を増加するにはプラス (+) 矢印を押し、減少するにはマイナス (-) 矢印を押します。

治療で温熱療法モードが選択されると、コントロールユニットは温度セッットにデフォルト設定されます。

3. デフォルトの加熱容器の設定を確認するには、**✓** 確認ボタンを押します。
4. これらの設定をキャンセルするには、**✕** キャンセルボタンを押します。

確認されると、システム設定画面に戻り、他のデフォルト設定を変更することができます。



5. 希望するすべての変更を行ったら、**→** 終了アイコンを押してシステム設定を保存します。

コントロールユニットのコンピュータ電源が切れます。

6. タッチスクリーンの上にあるオン/オフボタンを押して、コンピュータを再起動します。

## 加熱時間設定

温熱療法のデフォルト時刻設定を設定するには：



1. システム設定画面から温熱設定アイコンを押します。

温熱療法設定画面が表示されます。



2. 画面の右上隅の加熱時間アイコンを押します。

温熱療法時刻設定画面が表示されます。



この画面を使って、最小、最大、およびデフォルトの温熱セッション時刻設定をコントロールできます。時間は5分ごとの増分で設定され、分：秒で表示されます。

**注記：**コントロールユニットの工場出荷時時刻設定セットは、最小が5分、最大が30分です。デフォルト時刻設定は15分に設定されています。




3. 治療の最小、最大、およびデフォルトの加熱時間設定を増加するにはプラス (+) 矢印を押し、減少するにはマイナス (-) 矢印を押します。

治療で温熱療法モードが選択されると、コントロールユニットは時間設定にデフォルト設定されます。

4. デフォルトの加熱時間設定を確認するには、 確認ボタンを押します。
5. これらの設定をキャンセルするには、 キャンセルボタンを押します。

確認されたら、システム設定画面に戻り、他のシステム設定を変更することができます。



6. 希望するすべての変更を行ったら、 終了アイコンを押してシステム設定を保存します。

コントロールユニットのコンピュータ電源が切れます。

7. タッチスクリーンの上にあるオン/オフボタンを押して、コンピュータを再起動します。

## 加熱圧迫設定

温熱療法用のデフォルト圧迫設定を設定するには:



1. システム設定画面から温熱設定アイコンを押します。

温熱療法設定画面が表示されます。



2. 画面の右側にある加熱圧迫アイコンを押します。

温熱療法圧迫設定画面が表示されます。

この画面を使って、最大の加熱圧迫設定をコントロールできます。最小とデフォルトの設定は圧迫無しに設定されており、これらを変更することはできません。これによって、個々のセッションで圧迫無しのオプションが常に利用できることを確保できます。

**注記:** 温熱療法での使用で適応とされるように、Med4 Eliteには低圧迫の最大設定があります。この設定を超えることはできません。



3. 最大の設定下では、温熱治療の低圧迫を無効にするにはマイナス (-) 矢印を押し、低圧迫を設定するにはプラス (+) 矢印を押します。

利用可能な圧迫レベル:



4. デフォルトの加熱圧迫設定を確認するには、 確認ボタンを押します。
5. これらの設定をキャンセルするには、 キャンセルボタンを押します。

確認されたら、システム設定画面に戻り、他のシステム設定を変更することができます。



6. 希望するすべての変更を行ったら、終了アイコンを押してシステム設定を保存します。

コントロールユニットのコンピュータ電源が切れます。

7. タッチスクリーンの上にあるオン/オフボタンを押して、コンピュータを再起動します。

## 冷却設定

Med4 Eliteを使用して、以下の冷却療法のデフォルト設定を定義できません。

- 最小および最大のデフォルト温度
- 最小、最大、およびデフォルトの療法セッション時間
- 圧迫設定：低、中低、中、高の圧迫、および圧迫無し
- スヌーズを有効化/無効化
- 最小、最大、およびデフォルトのスヌーズサイクル時間

これらの設定は、個々の治療設定でMed4 Eliteが設定できる限度を決定します。

## 冷却温度設定

冷却療法用のデフォルト温度設定を設定するには：



1. システム設定画面から冷却温度アイコンを押します。

冷却容器温度設定画面が表示されます。

この画面を使って、最小、最大、およびデフォルトの冷却温度設定をコントロールできます。

**注記：**コントロールユニットの工場出荷時設定は、3°C / 38°Fの最小冷却温度、16°C / 60°Fの最大冷却温度に設定されています。デフォルトの冷却設定は7°C / 45°Fに設定されています。



2. 治療用の最小、最大、およびデフォルトの冷却温度を増加するにはプラス (+) 矢印を押し、減少するにはマイナス (-) 矢印を押します。

冷却療法モードが療法で選択されると、コントロールユニットは温度セッティングにデフォルト設定されます。

3. デフォルトの冷却容器設定を確認するには、 確認ボタンを押します。
4. これらの設定をキャンセルするには、 キャンセルボタンを押します。

確認されたら、システム設定画面に戻り、他のシステム設定を変更することができます。



5. 希望するすべての変更を行ったら、 終了アイコンを押してシステム設定を保存します。

コントロールユニットのコンピュータ電源が切れます。

6. タッチスクリーンの上にあるオン/オフボタンを押して、コンピュータを再起動します。

## 冷却時間設定

冷却療法用のデフォルト時間および圧迫設定を設定するには：



1. システム設定画面から冷却設定アイコンを押します。

冷却療法設定画面が表示されます。



2. 画面の左上隅にある冷却時間アイコンを押します。

冷却療法時刻設定画面が表示されます。



この画面を使って、最小、最大、およびデフォルトの冷却セッション時刻設定をコントロールできます。時間は5分ごとの増分で設定され、分：秒で表示されます。

**注記：**コントロールユニットの工場出荷時時刻設定セットは、最小が5分、最大が60分です。デフォルト時刻設定は15分に設定されています。




3. 治療用の最小、最大、およびデフォルトの冷却時間を増加するにはプラス (+) 矢印を押し、減少するにはマイナス (-) 矢印を押します。

治療用に冷却療法モードが選択されると、コントロールユニットは設定された時間にデフォルト設定されます。

4. デフォルトの冷却時間設定を確認するには、 確認ボタンを押します。
5. これらの設定をキャンセルするには、 キャンセルボタンを押します。

確認されたら、システム設定画面に戻り、他のシステム設定を変更することができます。



6. 希望するすべての変更を行ったら、 終了アイコンを押してシステム設定を保存します。

コントロールユニットのコンピュータ電源が切れます。

7. タッチスクリーンの上にあるオン/オフボタンを押して、コンピュータを再起動します。

## 冷却圧迫設定

冷却療法用のデフォルト圧迫設定を設定するには：



1. システム設定画面から冷却設定アイコンを押します。

冷却療法設定画面が表示されます。



2. 画面の左側にある冷却圧迫アイコンを押します。

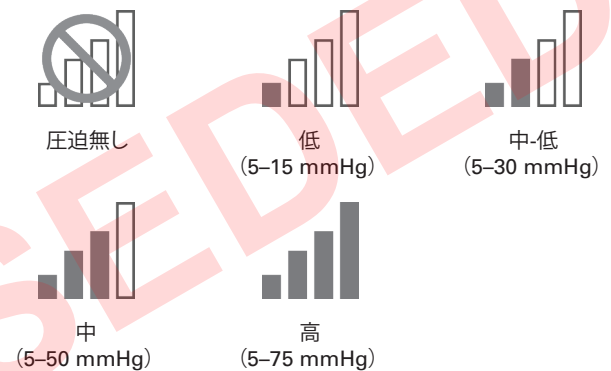
冷却療法圧迫設定画面が表示されます。

この画面を使って、最大の冷却圧迫設定をコントロールできます。最小とデフォルトの設定は圧迫無しに設定されており、これらを変更することはできません。これによって、個々のセッションで圧迫無しのオプションが常に利用できることを確保できます。



3. 最大およびデフォルトの冷却圧迫設定を増加するにはプラス (+) 矢印を押し、減少するにはマイナス (-) 矢印を押します。

利用可能な圧迫レベル：



4. デフォルトの冷却圧迫設定を確認するには、 確認ボタンを押します。
5. これらの設定をキャンセルするには、 キャンセルボタンを押します。

確認されたら、システム設定画面に戻り、他のシステム設定を変更することができます。



6. 希望するすべての変更を行ったら、 終了アイコンを押してシステム設定を保存します。

コントロールユニットのコンピュータ電源が切れます。

7. タッチスクリーンの上にあるオン/オフボタンを押して、コンピュータを再起動します。

## スヌーズ機能

スヌーズ機能は冷却療法の治療のみで利用できます。この機能を使って、最大6つまでのスヌーズサイクルを設定できます。1つのサイクルは冷却療法オンおよび冷却療法オフ（スヌーズ）から構成されます。冷却療法オンおよび冷却療法オフ（スヌーズ）の両方の時間の長さはユーザーが設定できます。

冷却療法用のデフォルトスヌーズ設定を設定するには：



1. システム設定画面から冷却設定アイコンを押します。

冷却療法設定画面が表示されます。



2. 画面の左側にあるスヌーズ設定アイコンを押します。

冷却療法スヌーズ設定画面が表示されます。

**注記：**スヌーズ機能はデフォルト設定で無効にされています。緑色のスヌーズアイコンを押すと、スヌーズが有効になります。スヌーズが有効になると、赤色のスヌーズアイコンを押すとスヌーズが無効になります。



冷却療法  
スヌーズが無効



冷却療法  
スヌーズが有効



緑色のスヌーズアイコンを押して、スヌーズ機能を有効にします。



赤色のスヌーズアイコンを押して、スヌーズ機能を無効にします。




3. スヌーズを有効にするには、 スヌーズを有効化アイコンを押します。



冷却療法スヌーズ設定画面の表示が更新されます。

この画面を使って、治療サイクルの間のコントロールユニットがスリープ（中断）する最小、最大、およびデフォルトの時間をコントロールできます。時間は5分ごとの増分で設定され、分：秒で表示されます。




4. 治療用の最小、最大、およびデフォルトのスヌーズ時間を増加するにはプラス (+) 矢印を押し、減少するにはマイナス (-) 矢印を押します。

**注記：**スヌーズを無効にするには、 スヌーズを無効化アイコンを押します。

5. デフォルトのスヌーズ設定を確認するには、 確認ボタンを押します。
6. これらの設定をキャンセルするには、 キャンセルボタンを押します。

確認されると、システム設定画面に戻り、他の設定を変更できます。



7. 希望するすべての変更を行ったら、 終了アイコンを押してシステム設定を保存します。

コントロールユニットのコンピュータ電源が切れます。

8. タッチスクリーンの上にあるオン/オフボタンを押して、コンピュータを再起動します。

## 急速な温冷交代設定

Med4 Eliteを使用して、以下の急速な温冷交代のデフォルト設定を定義できます。

### 急速な温冷交代治療の冷却療法部分：

- 最小、最大、およびデフォルトのセッション時間
- 圧迫設定：低、中-低、中、高の圧迫、および圧迫無し

### 急速な温冷交代治療の温熱療法部分：

- 最小、最大、およびデフォルトのセッション時間
- 圧迫設定：低度の圧迫および圧迫無し

### 急速な温冷交代治療セッション一般：

- 最小、最大、およびデフォルトの全セッション時間

これらの設定は、個々の治療設定でMed4 Eliteが設定できる限度を決定します。



## 急速な温冷交代治療の冷却時間設定

急速な温冷交代治療の冷却療法部分のデフォルト時間を設定するには：



1. システム設定画面から急速温冷交代アイコンを押します。

急速な温冷交代治療設定画面が表示されます。



2. 冷却温冷交代時間のデフォルトを設定するには、冷却温冷交代時間アイコンを押します。

急速な温冷交代治療冷却時間設定画面が表示されます。

この画面を使って、最小、最大、およびデフォルトのセッション時刻設定をコントロールできます。時間は1分ごとの増分で設定され、分：秒で表示されます。



3. 最小、最大、およびデフォルトの冷却時間を増加するにはプラス (+) 矢印を押し、減少するにはマイナス (-) 矢印を押します。

これは、コントロールユニットの電源が入っており、急速な温冷交代治療モードが選択されている時の急速な温冷交代治療のデフォルト冷却セッション時間です。

4. 急速な温冷交代治療のデフォルトの冷却時間設定を確認するには、 確認ボタンを押します。
5. これらの設定をキャンセルするには、 キャンセルボタンを押します。

確認されると、システム設定画面に戻り、他の設定を変更できます。



6. 希望するすべての変更を行ったら、 終了アイコンを押してシステム設定を保存します。

コントロールユニットのコンピュータ電源が切れます。

7. タッチスクリーンの上にあるオン/オフボタンを押して、コンピュータを再起動します。

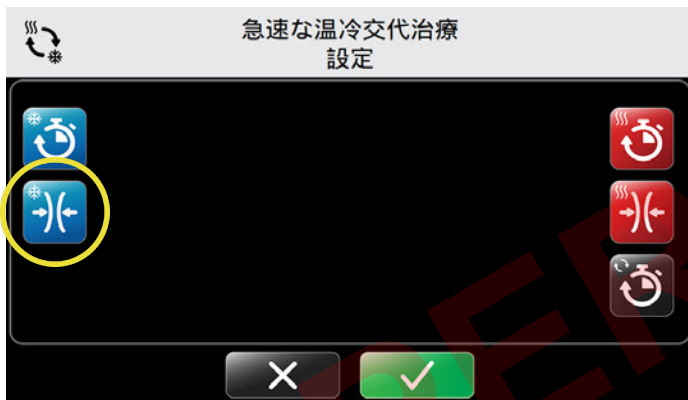
## 急速な温冷交代治療の冷却圧迫設定

急速な温冷交代治療の冷却療法部分のデフォルト圧迫設定を設定するには：



1. システム設定画面から急速温冷交代アイコンを押します。

急速な温冷交代治療設定画面が表示されます。



2. 冷却圧迫のデフォルトを設定するには、冷却圧迫温冷交代アイコンを押します。

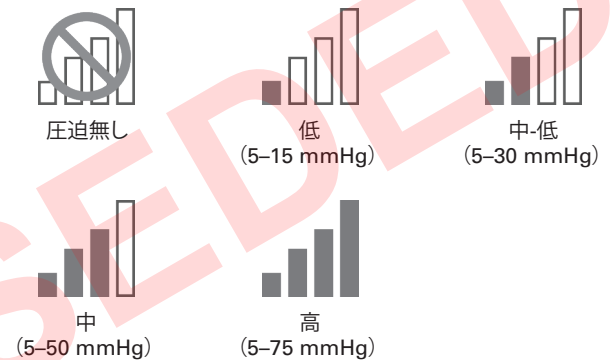
急速な温冷交代治療冷却圧迫設定画面が表示されます。

この画面を使って、最大の温冷交代圧迫設定をコントロールできます。最小とデフォルトの設定は圧迫無しに設定されており、これらを変更することはできません。これによって、個々のセッションで圧迫無しのオプションが常に利用できることを確保できます。



3. 最大およびデフォルトの圧迫設定を増加するにはプラス (+) 矢印を押し、減少するにはマイナス (-) 矢印を押します。

利用可能な圧迫レベル：



4. 急速な温冷交代治療のデフォルトの冷却圧迫設定を確認するには、 確認ボタンを押します。
5. これらの設定をキャンセルするには、 キャンセルボタンを押します。

確認されると、システム設定画面に戻り、他の設定を変更できます。



6. 希望するすべての変更を行ったら、 終了アイコンを押してシステム設定を保存します。

コントロールユニットのコンピュータ電源が切れます。

7. タッチスクリーンの上にあるオン/オフボタンを押して、コンピュータを再起動します。

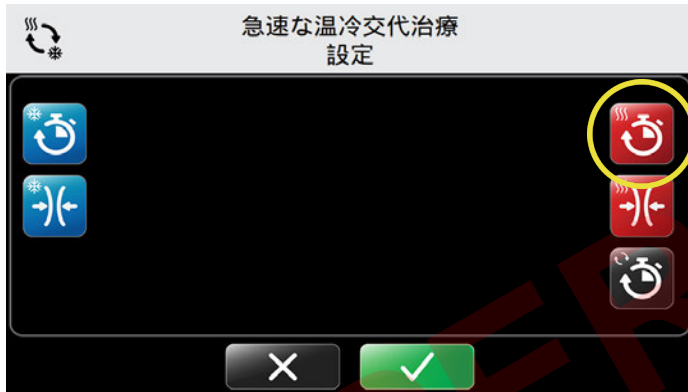
## 急速な温冷交代治療の加熱時間設定

急速な温冷交代治療の温熱療法部分のデフォルト時間を設定するには：



1. システム設定画面から急速温冷交代アイコンを押します。

急速な温冷交代治療設定画面が表示されます。



2. 温熱温冷交代時間のデフォルトを設定するには、温熱温冷交代時間アイコンを押します。

急速な温冷交代治療加熱時間設定画面が表示されます。

この画面を使って、最小、最大、およびデフォルトのセッション時刻設定をコントロールできます。時間は1分ごとの増分で設定され、分：秒で表示されます。



3. 最小、最大、およびデフォルトの温熱時間を増加するにはプラス (+) 矢印を押し、減少するにはマイナス (-) 矢印を押します。

これは、コントロールユニットの電源が入っており、急速な温冷交代治療モードが選択されている時の急速な温冷交代治療のデフォルト温熱セッション時間です。

4. 急速な温冷交代治療のデフォルトの加熱時間設定を確認するには、 確認ボタンを押します。
5. これらの設定をキャンセルするには、 キャンセルボタンを押します。

確認されると、システム設定画面に戻り、他の設定を変更できます。



6. 希望するすべての変更を行ったら、 終了アイコンを押してシステム設定を保存します。

コントロールユニットのコンピュータ電源が切れます。

7. タッチスクリーンの上にあるオン/オフボタンを押して、コンピュータを再起動します。

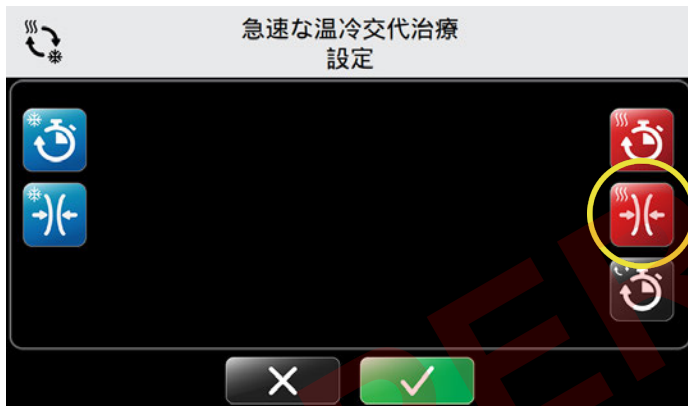
## 急速な温冷交代治療の加熱圧迫設定

急速な温冷交代治療の温熱療法部分のデフォルト圧迫設定を設定するには：



1. システム設定画面から急速温冷交代アイコンを押します。

急速な温冷交代治療設定画面が表示されます。



2. 加熱圧迫のデフォルトを設定するには、加熱圧迫温冷交代アイコンを押します。

急速な温冷交代治療加熱圧迫設定画面が表示されます。

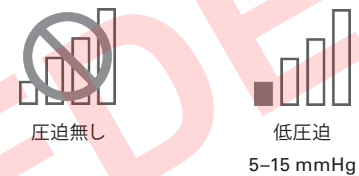
この画面を使って、最大の温冷交代圧迫設定をコントロールできます。最小とデフォルトの設定は圧迫無しに設定されており、これらを変更することはできません。これによって、個々のセッションで圧迫無しのオプションが常に利用できることを確保できます。

**注記：**温熱療法での使用で適応とされるように、Med4 Eliteには低圧迫の最大設定があります。この設定を超えることはできません。



3. 最大の設定下では、急速な温冷交代治療の低圧迫を無効にするにはマイナス (-) 矢印を押し、低圧迫を設定するにはプラス (+) 矢印を押します。

利用可能な圧迫レベル：



4. デフォルトの加熱圧迫設定を確認するには、**確認** ボタンを押します。
5. これらの設定をキャンセルするには、**キャンセル** ボタンを押します。

確認されると、システム設定画面に戻り、他の設定を変更できます。



6. 希望するすべての変更を行ったら、**終了** アイコンを押してシステム設定を保存します。

コントロールユニットのコンピュータ電源が切れます。

7. タッチスクリーンの上にあるオン/オフボタンを押して、コンピュータを再起動します。

## 急速な温冷交代治療の全時間設定

急速な温冷交代治療の全時間設定は、急速な温冷交代治療の全セッション時間を定義します。全時間が設定されると、その全時間内に冷却および温熱療法が互いに繰り返されます。

急速な温冷交代治療のデフォルトの全時間設定を設定するには：



1. システム設定画面から急速温冷交代アイコンを押します。

急速な温冷交代治療設定画面が表示されます。



2. 全時間デフォルトを設定するには、全時間アイコンを押します。

急速な温冷交代治療全時間設定画面が表示されます。

この画面を使って、最小、最大、およびデフォルトのセッション時刻設定をコントロールできます。全時間は5分ごとの増分で設定され、分：秒で表示されます。



3. 治療用の最小、最大、およびデフォルトの時間を増加するにはプラス (+) 矢印を押し、減少するにはマイナス (-) 矢印を押します。

これは、コントロールユニットの電源が入っており、急速な温冷交代治療モードが選択されている時の急速な温冷交代治療のデフォルト全時間です。

4. デフォルトの急速な温冷交代セッションの時刻設定を確認するには 確認ボタンを押します。
5. これらの設定をキャンセルするには、 キャンセルボタンを押します。

確認されると、システム設定画面に戻り、他の設定を変更できます。



6. 希望するすべての変更を行ったら、 終了アイコンを押してシステム設定を保存します。

コントロールユニットのコンピュータ電源が切れます。

7. タッチスクリーンの上にあるオン/オフボタンを押して、コンピュータを再起動します。

## 圧迫のみの設定

Med4 Eliteを使用して、以下の圧迫のみのデフォルト設定を定義できます。

- 最小、最大、およびデフォルトの療法セッション時間
- 圧迫設定：低、中低、中、および高

これらの設定は、個々の治療設定でMed4 Eliteが設定できる限度を決定します。

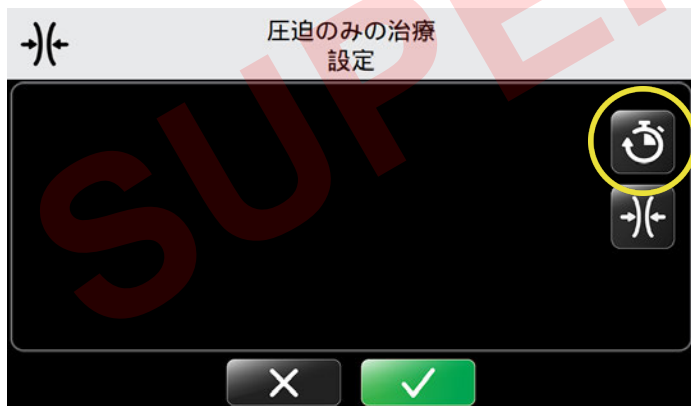
### 圧迫の時刻設定

圧迫のみの治療用のデフォルト時間を設定するには：



1. システム設定画面から圧迫設定アイコンを押します。

圧迫のみの治療設定画面が表示されます。



2. 圧迫のみの時刻設定アイコンを押します。

圧迫のみの治療時刻設定画面が表示されます。

この画面を使って、最小、最大の時刻設定、およびデフォルトのセッション時刻設定をコントロールできます。時間は5分の増分で設定され、分：秒で表示されます。



3. 治療用の最小、最大、およびデフォルトの時間を増加するにはプラス (+) 矢印を押し、減少するにはマイナス (-) 矢印を押します。

これは、コントロールユニットの電源が入っており、圧迫のみの治療モードが選択されている時のデフォルト時刻設定時間です。

4. デフォルトの圧迫時刻設定を確認するには、**確認** ボタンを押します。
5. これらの設定をキャンセルするには、**キャンセル** ボタンを押します。

確認されると、システム設定画面に戻り、他の設定を変更できます。



6. 希望するすべての変更を行ったら、**終了** アイコンを押してシステム設定を保存します。

コントロールユニットのコンピュータ電源が切れます。

7. タッチスクリーンの上にあるオン/オフボタンを押して、コンピュータを再起動します。

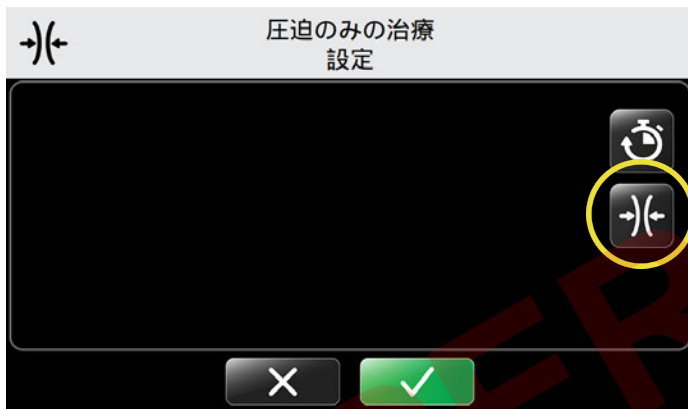
## 圧迫のみの治療の圧迫設定

圧迫のみの治療用のデフォルト圧迫設定を設定するには：



1. システム設定画面から圧迫設定アイコンを押します。

圧迫のみの治療設定画面が表示されます。



2. 圧迫設定を設定するには、圧迫設定の圧迫アイコンを押します。

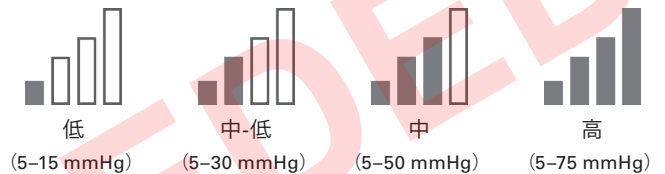
圧迫のみの治療圧迫設定画面が表示されます。

この画面を使って、圧迫レベル設定をコントロールできます。圧迫のみの治療用のデフォルトの最小設定は低圧迫です。圧迫無しは利用できません。利用可能な圧迫は、低、中-低、中、および高の圧迫です。



3. 治療用の最大およびデフォルトの圧迫レベル設定を増加するにはプラス (+) 矢印を押し、減少するにはマイナス (-) 矢印を押します。

利用可能な圧迫レベル：



これらは、コントロールユニットの電源が入っており、圧迫のみの治療モードが選択されている時のデフォルトの圧迫レベル設定です。

4. デフォルトの圧迫設定を確認するには、**確認ボタン**を押します。
5. これらの設定をキャンセルするには、**キャンセルボタン**を押します。

確認されると、システム設定画面に戻り、他の設定を変更できます。



6. 希望するすべての変更を行ったら、**終了アイコン**を押してシステム設定を保存します。

コントロールユニットのコンピュータ電源が切れます。

7. タッチスクリーンの上にあるオン/オフボタンを押して、コンピュータを再起動します。

## MED4 ELITEを工場出荷時設定にリセット

Med4 Eliteコントロールユニットを工場出荷時デフォルトにリセットできます。ピンはリセットされません。

すべての設定を工場出荷時設定にリセットするには：



1. システム設定画面から工場出荷時リセットを適用アイコンを押します。

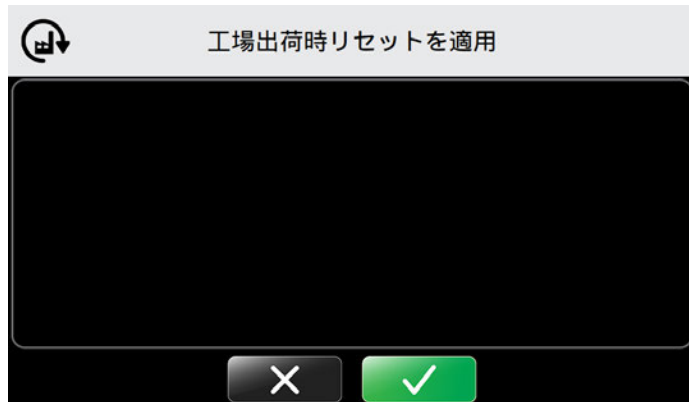
ピンを入力画面が表示されます。



**注記：**工場出荷時リセットを適用せずにシステム設定画面に戻るには、終了アイコンを押します。

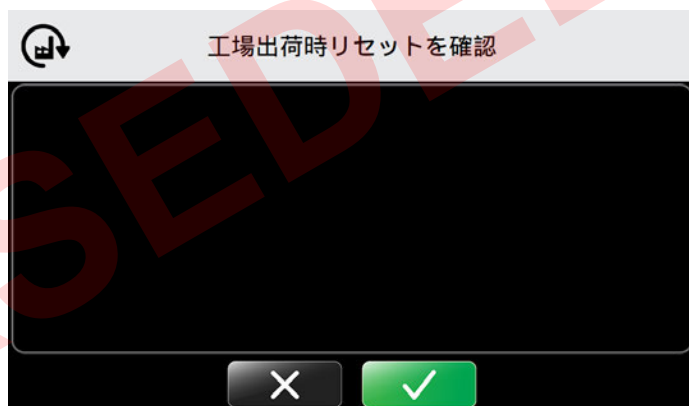
2. 設定をリセットするには、ピンを入力するために適切な番号を押します。

工場出荷時リセットを適用画面が表示されます。



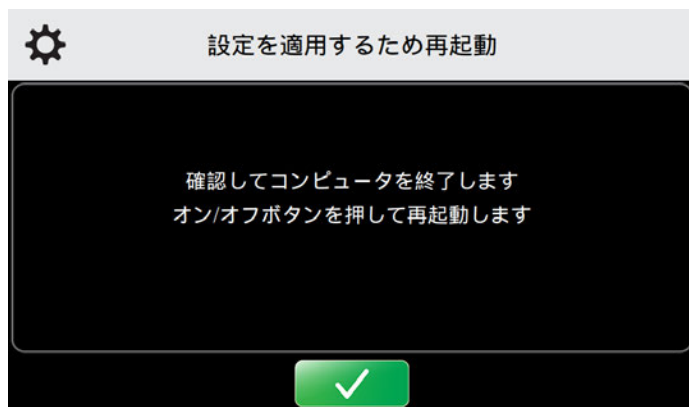
3. 工場出荷時リセットを適用するには、 確認ボタンを押します。
4. これらの設定をキャンセルするには、 キャンセルボタンを押します。

工場出荷時リセットを確認画面が表示されます。



5. 工場出荷時リセットを確認するには、 確認ボタンを押します。

確認すると、設定を適用するため再起動画面が表示されます。



6.  確認ボタンを押してコントロールユニットを再起動します。

コントロールユニットのコンピュータ電源が切れます。

7. タッチスクリーンの上にあるオン/オフボタンを押して、コンピュータを再起動します。



## 言語の変更

Med4 Eliteを使用すると、19の異なる言語でユーザーインターフェースを表示することができます。システム設定を使用して希望する言語を選択します。

|          |       |                   |
|----------|-------|-------------------|
| アラブ語     | フランス語 | ポーランド語            |
| 中国語（簡体字） | ドイツ語  | ポルトガル語（ブラジル）      |
| デンマーク語   | ギリシャ語 | ロシア語              |
| オランダ語    | ヘブライ語 | スペイン語（中南米およびメキシコ） |
| 英語       | イタリア語 | スウェーデン語           |
| フィンランド語  | 日本語   | トルコ語              |
|          | 韓国語   |                   |

コントロールユニットでユーザーインターフェース言語を設定するには：



1. システム設定画面から設定画面の言語アイコンを押します。

言語を選択画面が表示されます。



2. 上矢印または下矢印を押して、利用可能な言語をスクロールします。

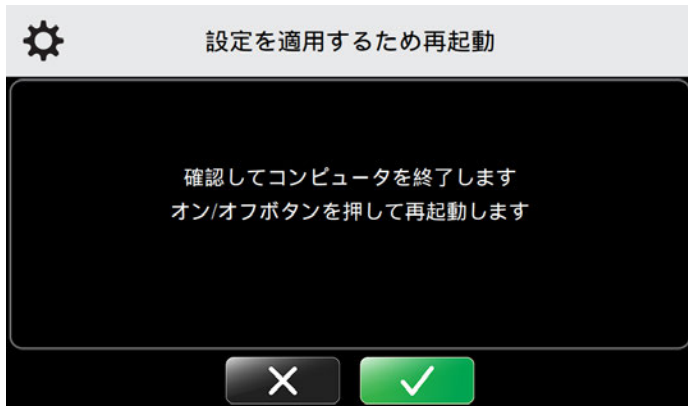



3. デフォルトの言語設定を選択するには、 確認ボタンを押します。
4. これらの設定をキャンセルするには、 キャンセルボタンを押します。

言語を確認画面が表示されます。



5. デフォルトの言語設定を確認するには、 確認ボタンを押します。
6. これらの設定をキャンセルするには、 キャンセルボタンを押します。



7. 2回目の  確認ボタンを押すと、設定を適用するため再起動します。

コントロールユニットのコンピュータ電源が切れます。



8. タッチスクリーンの上にあるオン/オフボタンを押して、コンピュータを再起動します。

## MED4 ELITEシステムを使って作業

### ソフトウェアおよび情報

#### システム情報の表示

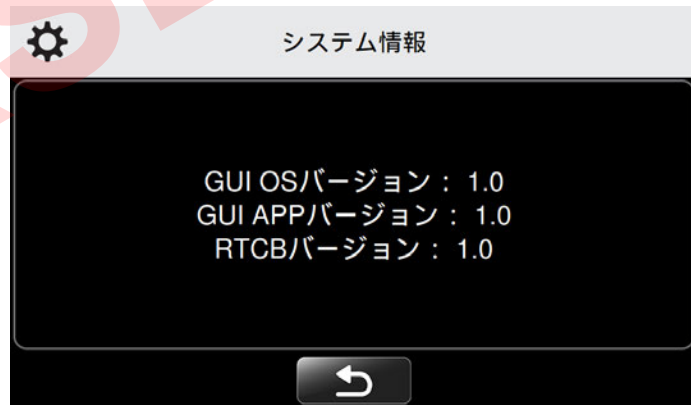
Med4 Eliteを使って、重要なコントロールユニット情報をすばやく見ることができ、これはサポートやトラブルシューティングに役立ちます。

コントロールユニット情報を表示するには：




1. システム設定画面からシステム情報アイコンを押します。

システム情報画面が表示されます。



画面にはコントロールユニットのGUIオペレーティングシステム (OS)、GUIアプリケーション (App) バージョン、およびリアルタイムコントロールボード (RTCB) バージョンが表示されます。

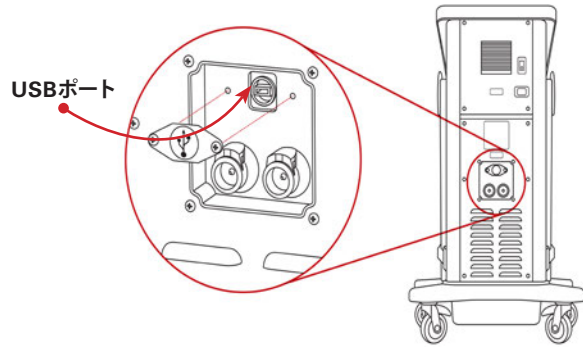
2. システム情報を終了するには、 戻るボタンを押してシステム設定画面に戻ります。

## データのダウンロード

コントロールユニットと共に提供されたGame Ready USBフラッシュドライブにMed4 Eliteからの使用データをダウンロードします。Game Ready USBフラッシュドライブを見つげられない場合、またはダウンロードを完了した場合は、Game Readyカスタマーサービスに連絡して、トラブルシューティングおよび診断のためにこのデータを提供してください。米国内では、1.888.GameReady (1.888.426.3732) または1.510.868.2100でGame Readyテクニカルサポートにお問い合わせください。米国外からは地域の代理店へお問い合わせください。

コントロールユニットからデータをダウンロードするには：

2. プラスのねじ回しを使って、コントロールユニットの裏面のUSBポートカバーを取り外します。



3. Game Readyが提供したUSBフラッシュドライブをコントロールユニットのUSBポートに挿入します。データのダウンロード画面がリフレッシュします。

**注記：** Med4 EliteにはGame ReadyのUSBフラッシュドライブのみが作動します。他のUSBドライブを使用しないでください。



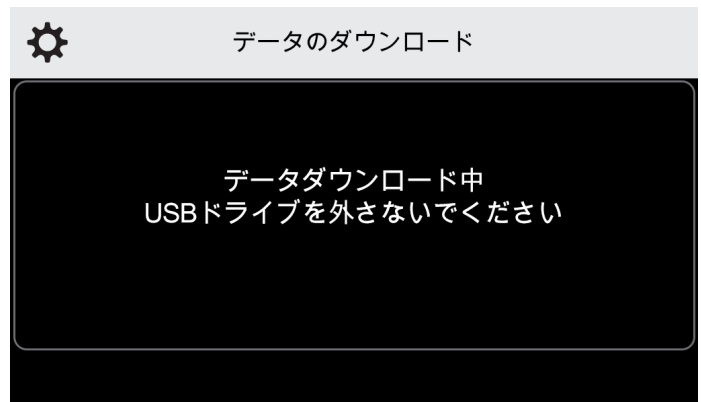
1. システム設定画面からデータのダウンロードアイコンを押します。

データのダウンロード画面が表示されます。この機能をキャンセルして、システム設定メインメニューに戻るには、**✕** キャンセルボタンを押します。



4. データのダウンロードを開始するには、**↓** 開始ボタンを押します。
5. この機能をキャンセルするには、**✕** キャンセルボタンを押します。

データのダウンロード画面がリフレッシュします。



データのダウンロードに成功した場合は、ダウンロードに成功しました画面が表示されます。



6. コントロールユニットのUSBポートからUSBフラッシュドライブを取り外すと、システム設定メニューに戻ります。コントロールユニットの裏面のUSBポートカバーを付け直します。

ダウンロード中に問題があった場合は、画面に「ダウンロードに失敗しました」のメッセージが表示されます。



7. コントロールユニットのUSBポートからUSBフラッシュドライブを取り外します。ステップ3に戻ってダウンロードを再度試します。

**注記：**承認されていない使用を防ぐためにUSBポートにカバーを付け直します。

**注記：**このUSBポートはデータのダウンロードとソフトウェア更新のためだけに使用します。Med4 Elite用のソフトウェアのみがロードされているUSBドライブを使用してください。

## システムソフトウェアの更新

ソフトウェア更新をインストールするには：

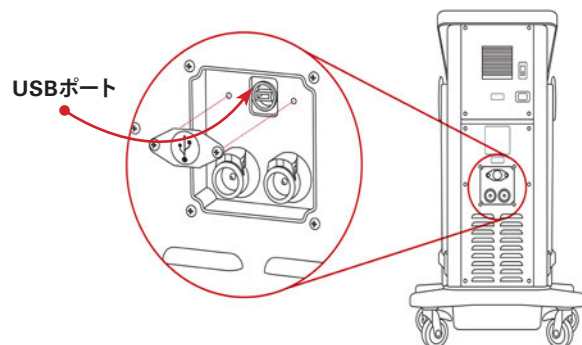


1. システム設定画面からソフトウェア更新アイコンを押します。

ソフトウェア更新画面が表示されます。この機能をキャンセルして、システム設定メインメニューに戻るには、**✕** キャンセルボタンを押します。





2. プラスのねじ回しを使って、コントロールユニットの裏面のUSBポートカバーを取り外します。



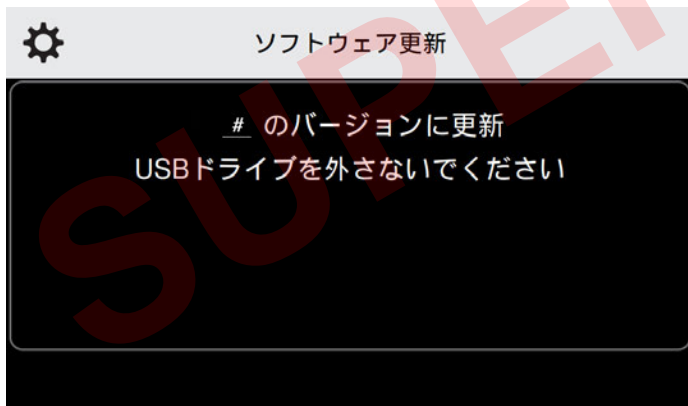
3. Game Readyが提供したUSBフラッシュドライブをUSBポートに挿入します。ソフトウェア更新画面がリフレッシュして、コントロールユニットにインストールされているソフトウェアバージョンが表示されます。



**注記：**最も最近のバージョンかどうかを確認するには、[www.gameready.com](http://www.gameready.com)をご覧ください。最も最近のバージョンをお持ちでない場合はGame Readyカスタマーサービスに連絡してください。お持ちのオペレーティングシステムが更新を必要とする場合は、Game ReadyはソフトウェアがあらかじめロードされているUSBフラッシュドライブをお送りします。

- 更新を必要としない場合は、 キャンセルボタンを押します。
- 更新が必要な場合は、 開始ボタンを押して更新を開始します。

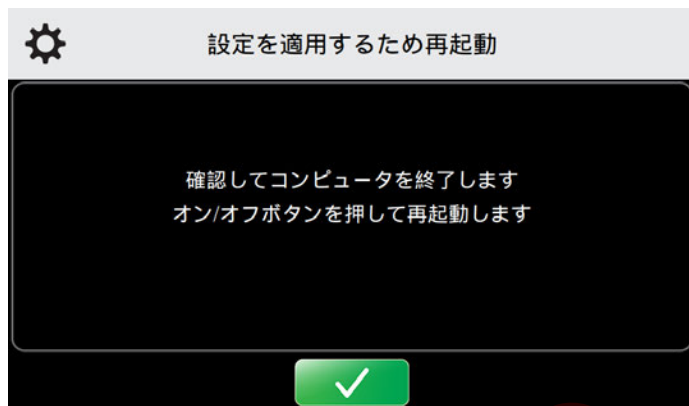
Med4 Eliteが新しいソフトウェアをインストールします。ソフトウェア更新画面がリフレッシュします。




更新が完了すると、ソフトウェア更新に成功したとコントロールユニットが表示します。



- USBフラッシュドライブを取り外します。
- コントロールユニットの裏面のUSBポートカバーを付け直します。



- 更新を適用するには、 確認ボタンを押します。コントロールユニットのコンピュータ電源が切れます。
- タッチスクリーンの上にあるオン/オフボタンを押して、コンピュータを再起動します。

**注記：**承認されていない使用を防ぐためにUSBポートにカバーを付け直します。

**注記：**このUSBポートはデータのダウンロードとソフトウェア更新のためだけに使用します。Med4 Elite用のソフトウェアのみがロードされているUSBドライブを使用してください。

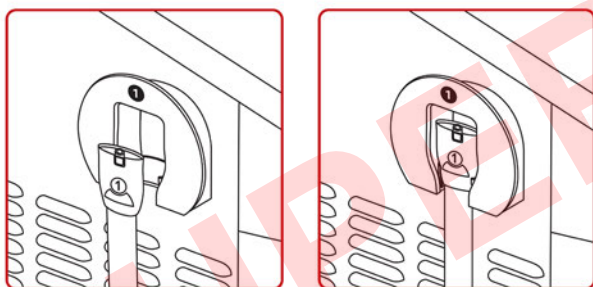
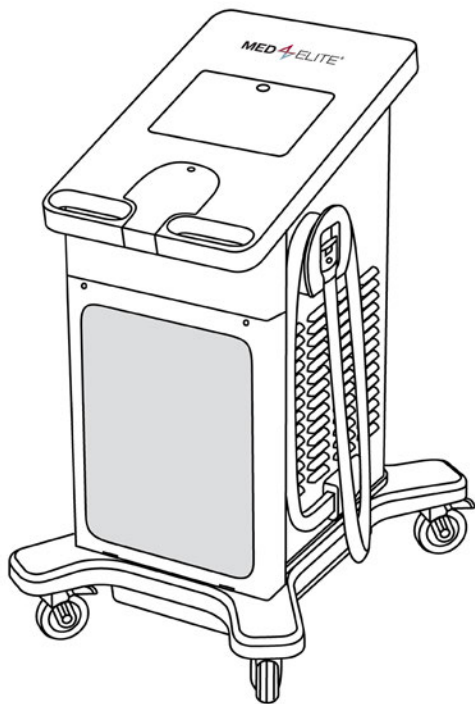
更新中に問題が起こった場合は、ソフトウェア更新に失敗したとコントロールユニットが表示します。



- コントロールユニットからUSBドライブを取り外します。ソフトウェア更新画面が表示されます。USBフラッシュドライブを再度挿入して、再度試します。

数回試してもソフトウェア更新に失敗した場合は、テクニカルサポートに連絡してください。米国内では、1.888.GameReady (1.888.426.3732) または1.510.868.2100でGame Readyテクニカルサポートに問い合わせてください。米国外からは地域の代理店へお問い合わせください。

## 保管



治療セッションの終了後にコントロールユニットを保管するには：

1. 上図のように、ホースをホースハンガーの周りに1回巻き付け、先端をホルスターに入れます。番号の付いたホースコネクタがホースハンガーの番号と一致することを確認してください。
2. タッチスクリーンの上部にあるオン/オフボタンを3秒間押し続けて、コンピュータの電源を切ります。

毎日の終わりにコントロールユニットを保管するには：

1. コントロールユニットの裏面にある電源スイッチをオフ位置にして、コントロールユニットの電源を切ります。
2. 電源コンセントからコントロールユニットの電源コードを抜きます。
3. 上記のように、ホースをホースハンガーの周りに1回巻き付け、先端をホルスターに入れます。番号の付いたホースコネクタがホースハンガーの番号と一致することを確認してください。

4. 移動させる場合は、コントロールユニットの裏面から電源コードを抜きます。
5. キャスター車輪をアンロックして、ハンドルを使用してコントロールユニットを保管場所に移動します。
6. コントロールユニットを適切な場所に置いたら、必ず4つのキャスターにロックをかけてください。

2週間以上使用する予定がない場合のコントロールユニットの保管方法：

1. コントロールユニットの裏面にある電源スイッチをオフ位置にして、コントロールユニットの電源を切ります。
2. コンセントからコントロールユニットを抜きます。
3. コントロールユニットの裏面から電源コードを抜きます。
4. 以下に示すように、ホースをホースハンガーの周りに1回巻き付け、先端をホルスターに入れます。番号の付いたホースコネクタがホースハンガーの番号と一致することを確認してください。
5. 洗浄およびメンテナンス > コントロールユニットの容器に記載されているように、容器から排水します。
6. キャスター車輪をアンロックして、ハンドルを使用してコントロールユニットを保管場所に移動します。

**重要事項：**Med4 Eliteは絶対に横に倒してはなりません。コントロールユニットを倒すと、コンプレッサーに破損を起こし、保証が無効になる可能性があります。

7. コントロールユニットが適切な場所に置かれたら、必ず4つのキャスターをロック位置にします。
8. 洗浄およびメンテナンス > ラップに記載されているようにラップを洗浄し保管します。

## 洗浄およびメンテナンス

Med4 Eliteコントロールユニットの予想耐用年数は5年間です。

定期的な洗浄およびメンテナンスは、Med4 Eliteの動作を最も優れた性能に保つのに役立ちます。

### コントロールユニットおよびコネクタホース (毎日、洗浄およびメンテナンスすること)

1. コントロールユニットおよびコネクタホースをきれいに、またできるだけ塵がないように保つことが重要です。Med4 Eliteできるだけ最善の状態に保つため、柔らかい布と以下のいずれかを使って、タッチスクリーンを含む外部表面、およびコネクタホースを洗浄することを推奨します。

- 中性洗剤
- CaviCide™またはCaviWipes™
- Antifect® FF
- Mikrozyd®センシティブワイブ
- Clorox Healthcare®漂白剤殺菌用ワイブ
- 70%イソプロピルアルコール

**注記:** コントロールユニットの表面に直接、液体クリーナーをかけないでください。必ず液体クリーナーは最初に布にかけます。

製品によっては、Med4 Eliteの洗浄およびメンテナンスに使用すると、保証が無効になるものがあります。したがって以下の製品は絶対に使用しないでください。

- フェノールベースの消毒剤 (Amphyl®など)。
- プラスチックを破損する研磨材料。
- 本使用説明書に指定されていないすべての洗浄剤または洗浄液。

**注意:** Med4 Eliteは防水性ではありません。いかなる液体の流水を直接コントロールユニットにかけたり、コントロールユニットを浸漬したり、コントロールユニットの表面にいかなる液体が溜まることのないようにします。

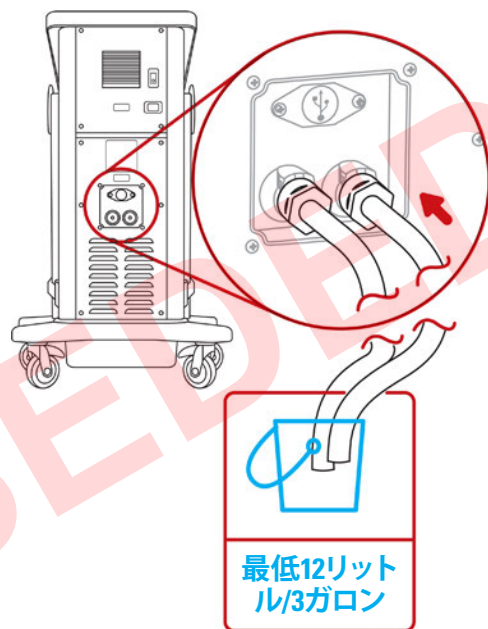
2. 使用しない間は、ホースをコントロールユニットのホルスターに保管してください。
3. 漏れや汚れは直ちに拭き取ることによって、ラップを清潔に保ってください。

### コントロールユニットの容器 (2週毎)

容器の蒸留水は2週間毎に排水し交換してください。Med4 Eliteの容器を洗浄するには、以下のセクションに記載されているように容器を排水します。

Med4 Elite容器を排水するには:

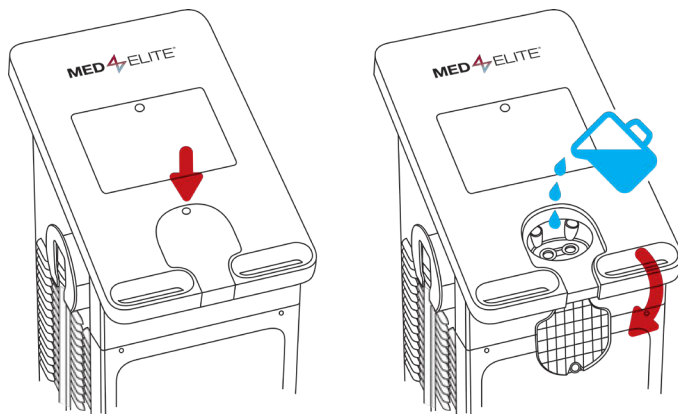
1. コントロールユニットをオフにします。
2. コントロールユニットに含まれる排水ホースを使用して、コネクタのない各ホースの一端を容器に入れて、排水を入れます。ホースを挿入すると、コントロールユニットからの水が直ちに排水します。ホースを挿入する前に、漏水を逃さないように、必ず容器を配置してください。
3. 「カチッ」という音が聞こえるまで、コネクタのある各ホースの残りの一端を容器の排水口に入れます。



4. 水を容器に排水し、液体を廃棄します。

容器を満たすには:

1. コントロールユニット画面の緑色のオン/オフボタンを押し、ユニットの裏面の電源オフスイッチを押し、Med4 Eliteの電源を切ります。
2. 容器の開口部を見つけます。開口部は、コントロールユニットのタッチスクリーンの下方にあります。カバーを押し、ラッチをリリースし持ち上げて開きます。

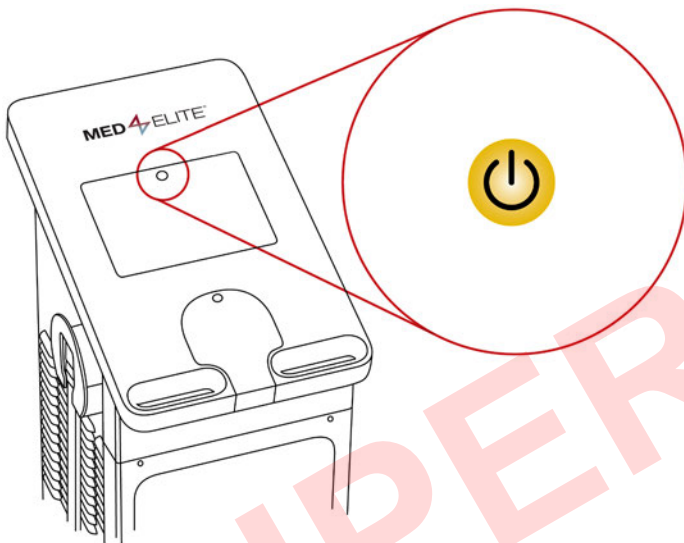


3. 充填ポートスクリーンに残留物がある場合は、それらを除去します。
4. 容器の開口部に蒸留水を注意しながら注ぎます。リザーバを完全に満たすには2ガロン (8リットル) の蒸留水が必要です。

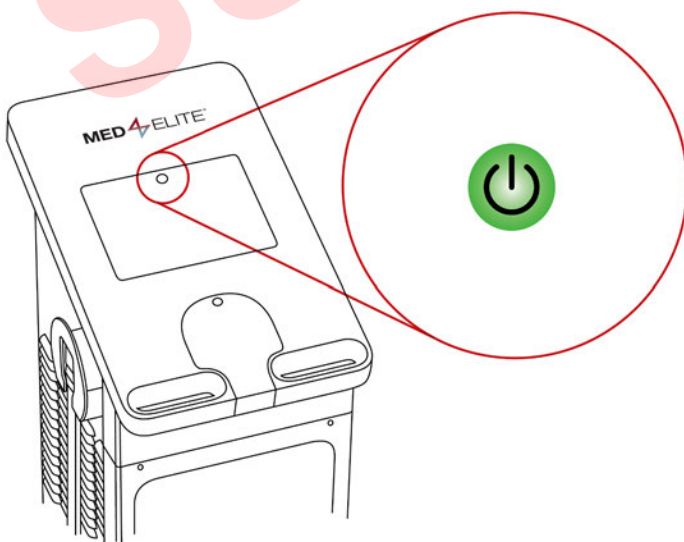
**重要事項：** 蒸留水のみを使用してください。脱イオン水または水道水は絶対に使用しないでください。蒸留水を使用しないと、装置の保証が無効になる可能性があります。

5. 容器の充填を終了したら、カバーを閉じます。しっかりと押し、ラッチがかかるようにします。
6. コントロールユニットをオンにするために、コントロールユニットの裏面にある電源スイッチをオン位置に移動します。

オン/オフボタンが琥珀色に点灯します。



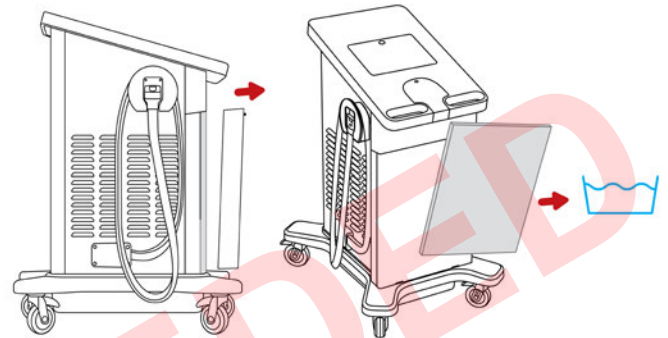
7. オン/オフボタンを押して、コンピュータのオペレーティングシステムをブートします。ボタンが緑色に点灯します。



容器が満杯で、Med4 Eliteの電源が入ると、コントロールユニットは容器内の水をデフォルトの温度に加熱および冷却します。このプロセスは約15分かかります。

### コントロールユニットのフィルター (3ヶ月毎)

1. カバーの上側の隅にあるネジを緩めることで、コントロールユニットの前のカバーを開きます。緩めるには、ネジを押しながら回します。
2. フィルターを取り外します。



3. フィルターを水ですすぎ、余分な水分を振り落とし、乾燥するまで掛けておき、コントロールユニットに戻します。
4. 所定の位置に挿入して、フィルターを付け直します。
5. カバーを閉じます。ネジを押しながら回すことでネジを締めます。

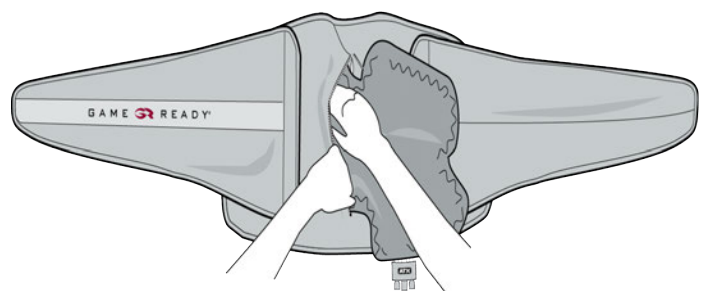
必要に応じてフィルターを交換します。交換用のフィルターは、Game Readyカスタマーサービスに連絡して注文できます。

### ラップ

ラップの長期的な使用を確保し、塵や汚れからラップを守るため、ラップを定期的に拭き取り、軽く洗浄することを推奨します。

ラップを洗浄するには：

1. スリーブからていねいに熱交換器を取り外します。





2. 中性洗剤または抗菌せっけんを使って、スリーブを冷水で洗浄します。

**重要事項：**柔軟剤を使用しないでください。

3. スリーブを掛けて乾燥させます。
4. 必要な場合は、非常に少量の中性洗剤または抗菌せっけんを使って、熱交換器の外部表面を手で洗浄することができます。
5. 熱交換器を掛けて乾燥させます。

**重要事項：**熱交換器：洗浄機で洗浄し、乾燥機で乾燥しないでください。

詳細については、各ラップに含まれる使用説明書を参照してください。

### 蒸留水の追加

メンテナンスの間（2週間毎）に、または低フローアラームの場合に、Med4 Elite水容器に蒸留水を追加するには、これらの手順に従ってください。

1. 水容器の開口部を見つけます。開口部は、コントロールユニットのタッチスクリーンの下方にあります。カバーを押してラッチをリリースし持ち上げて開きます。
2. 充填ポートスクリーンに残留物がある場合は、それらを除去します。
3. 両方の水容器でGUIが75%の水レベルを示すまで、水容器の開口部に蒸留水を注意しながら注ぎます。以下の例を参照してください。

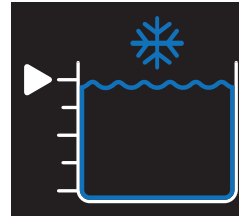


4. 水容器の充填を終了したら、カバーを閉じます。しっかりと押してラッチがかかるようにします。

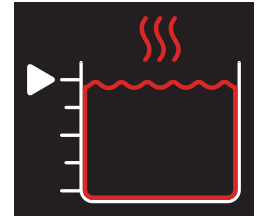
**重要事項：**水容器に過剰に充填しないでください。ゆっくりと注ぎ、GUIに示されるレベルを監視します。

### 水容器レベル

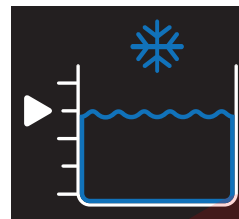
Med4 Eliteには、希望する治療温度を達成するために使用する2つの水容器があります。GUIは以下のグラフィックを使って各水容器の現在の水レベルを示します。



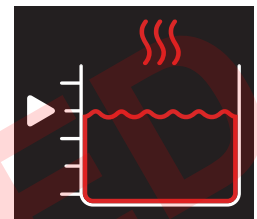
冷却容器 100%



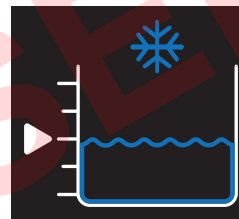
加熱容器 100%



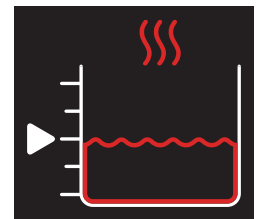
冷却容器 75%



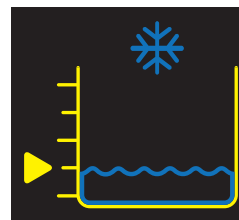
加熱容器 75%



冷却容器 50%

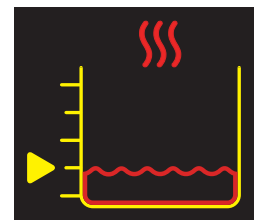


加熱容器 50%



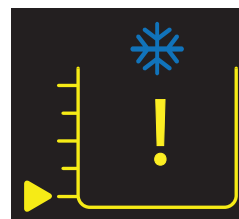
冷却容器 25%

すぐに水を追加  
(アラームを参照)



加熱容器 25%

すぐに水を追加  
(アラームを参照)



冷却容器が空  
水を追加して継続  
(アラームを参照)



加熱容器が空  
水を追加して継続  
(アラームを参照)

### 施設内での移動

1. コントロールユニットの裏面にある電源スイッチをオフ位置にして、コントロールユニットの電源を切ります。
2. 電源コンセントからコントロールユニットの電源コードを抜きます。
3. ホースをホースハンガーの周りに1回巻き付け、先端をホルスターに入れます。番号の付いたホースコネクタがホースハンガーの番号と一致することを確認してください。
4. コントロールユニットの裏面から電源コードを抜きます。
5. キャスター車輪をアンロックして、ハンドルを使用してコントロールユニットを新しい場所に移動します。
6. コントロールユニットが新しい位置に配置されたら、4つのキャスターを所定の位置に必ずロックしてください。

### 車両での輸送

1. 保管セクションの説明に従ってください。コントロールユニットを2週間以上使用しない予定の場合のコントロールユニットの保管方法。
2. Med4 Eliteは必ず垂直位置で輸送し、絶対に横に倒して輸送してはなりません。
3. 適切な注意を払い、適切な梱包材料を使用し、輸送中にコントロールユニットを保護し固定してください。
4. コントロールユニットの輸送では、破損を防ぐためにMed4 Eliteのカスタムハードケースまたは元の搬送用容器を推奨します。

輸送中にコントロールユニットが破損し、適切な注意を払わず、適切な梱包材料が使用されない場合は、その保証が無効になることがあります。

### 廃棄

Med4 Eliteの冷却システムには、米国の環境保護庁（EPA）の処分規制、および可能性として他の国際的な環境機関によって規制されている冷却剤であるR-134aが含まれています。混乱や潜在的な環境破壊を避けるには、最寄の廃棄施設に問い合わせて、Med4 Eliteの廃棄手順について尋ねてください。

ラップの廃棄に関する特別な必要条件はありません。

重要なメッセージ

Med4 Eliteの容器は患者間で共有されます。2人の患者が同じ容器を使用する治療で治療される場合は、その治療の温度は両方の患者で同じとなります。

2人目の患者で治療を設定する場合、治療の温度セクション (+または-) はインアクティブになります。容器の温度は1人目で設定された温度のまま

になります。異なる温度を希望する場合は、容器の温度を調整するため、まずすべての治療を中断する必要があります。治療が進行中に温度を変更しようと試みると、「使用中の加熱/冷却容器」のメッセージが表示されます。

| メッセージ  | エラーの意味?   | 対処法  |
|--|---|--|
|  <p>または</p>     | <p><b>使用中の加熱容器</b></p> <p>加熱容器 (温熱または急速な温冷交代) を使用する治療が現在進行中の場合に、加熱容器の温度を調整する試みが行われました。</p> <p>コントロールユニットいずれの使用者に対しても治療を中断していません。</p>  | <ul style="list-style-type: none"> <li>最初の患者の治療を中断し、温度を調整します (この調整した温度は両方の患者で同じになります)。</li> <li>開始ボタンを押して最初の患者の治療を再開します。</li> <li>2番目の患者を設定して、開始ボタンを押し治療を開始します。</li> </ul> |
|  <p>または</p>  | <p><b>使用中の冷却容器</b></p> <p>冷却容器 (冷却または急速な温冷交代) を使用する治療が現在進行中の場合に、冷却容器の温度を調整する試みが行われました。</p> <p>コントロールユニットはいずれの使用者に対しても治療を中断していません。</p> | <ul style="list-style-type: none"> <li>最初の患者の治療を中断し、温度を調整します (この調整した温度は両方の患者で同じになります)。</li> <li>開始ボタンを押して最初の患者の治療を再開します。</li> <li>2番目の患者を設定して、開始ボタンを押し治療を開始します。</li> </ul> |

問題解決にさらに支援が必要ですか? 米国内からは1.888.GameReady (1.888.426.3732) または1.510.868.2100のGame Readyカスタマーサービスにご連絡ください。米国外からは地域の代理店へお問い合わせください。

## アラーム

Med4 Eliteは適切な作動を妨げるイベントを自己監視しています。イベントが起こった場合は、コントロールユニットがアラームを誘引します。これらのアラームは、以下に示す簡単な使用説明を使って容易にリセットできます。

| アラーム  | エラーの意味?  | 対処法  |
|---|--|--|
|    | <p><b>すぐに水を追加</b></p> <p>コントロールユニットはいずれかの容器の水レベルが20秒間に50%より低くなったことを検出しました。</p> <p>コントロールユニットはいずれの使用者に対しても治療を中断していません。</p>  | <ul style="list-style-type: none"> <li>コントロールユニットのタッチスクリーンの下方にある、いずれかの容器注入口に蒸留水を追加してください。水は、コントロールユニットがオンの間に追加できます。</li> <li>容器のレベルが10秒間に75%に達すると、アラームはオフになります。</li> <li>治療セッションは継続します。</li> </ul>   |
|  | <p><b>水を追加して継続</b></p> <p>コントロールユニットはいずれかの容器の水レベルが10秒間に25%より低くなったことを検出しました。</p> <p>容器が充填されるまで、コントロールユニットは両方のユーザーの治療を中断しました。</p> <p>治療セッションは再開または停止することができます。</p> | <ul style="list-style-type: none"> <li>コントロールユニットのタッチスクリーンの下方にある、いずれかの容器注入口に蒸留水を追加してください。水は、コントロールユニットがオンの間に追加できます。</li> <li>容器のレベルが75%に達すると、アラームはオフになります。</li> <li>治療セッションは中断されたままになります。</li> <li>容器を充填した後、患者の開始ボタンを押すことによって治療を続けます。</li> <li>停止ボタンを押すと、治療セッションが終了します。</li> </ul> |

| アラーム  | エラーの意味?  | 対処法  |
|---|--|--|
|    | <p><b>低フロー 患者1</b></p> <p>コントロールユニットが患者1に低フローを検出しました。</p> <p>コントロールユニットはいずれの使用者に対しても治療を中断していません。</p>   | <ul style="list-style-type: none"> <li>• ラップによじれ、その他の障害または漏れがないか確認します。</li> <li>• アラームが続く場合は、患者1へのホースによじれ、その他の障害または漏れがないか確認します。</li> <li>• ラップがぴったりと合せて装着されていることを確認します。</li> <li>• アラームが続く場合は、ホースにしっかりとハマっていることを確認するか、または他のラップを使用し、どの部品がエラーの原因になっているかを見つけます。</li> <li>• 圧迫レベルを減らします。</li> <li>• 障害が除かれるとアラームはオフになります。</li> <li>• 治療セッションが続きます。</li> </ul>                                  |
|  | <p><b>継続する低フロー 患者1</b></p> <p>コントロールユニットが、患者1での低フローを90秒以上検出しました。</p> <p>コントロールユニットが患者1の治療を中断しました。</p> <p>患者2の治療セッションが進行中の場合は、コントロールユニットは患者2の治療を中断していません。</p> | <ul style="list-style-type: none"> <li>• ラップによじれ、その他の障害または漏れがないか確認します。</li> <li>• アラームが続く場合は、患者1へのホースによじれ、その他の障害または漏れがないか確認します。</li> <li>• 圧迫レベルを減らします。</li> <li>• ブロックされたユーザーの治療セッションは中断したままになります。</li> <li>• アラームリセットボタンを押します。</li> <li>• アラームが続く場合は、ラップがホースにしっかりとハマっていることを確認するか、または他のラップを使用し、どの部品がエラーの原因になっているかを見つけます。</li> <li>• 治療を開始するには患者1の開始ボタンを押し、治療を停止するには停止ボタンを押します。</li> </ul> |

問題解決にさらに支援が必要ですか？ 米国内からは1.888.GameReady (1.888.426.3732) または1.510.868.2100のGame Readyカスタマーサービスにご連絡ください。米国外からは地域の代理店へお問い合わせください。

| アラーム   | エラーの意味?  | 対処法   |
|--|--|---|
|   | <p><b>低フロー 患者2</b></p> <p>コントロールユニットが患者2に低フローがあることを検出しました。</p> <p>コントロールユニットはいずれの使用者に対しても治療を中断していません。</p>  | <ul style="list-style-type: none"> <li>• ラップによじれ、その他の障害または漏れがないか確認します。</li> <li>• アラームが続く場合は、患者2へのホースによじれ、その他の障害または漏れがないか確認します。</li> <li>• ラップがびったりと合せて装着されていることを確認します。</li> <li>• アラームが続く場合は、ラップがホースにしっかりとハマっていることを確認するか、または他のラップを使用し、どの部品がエラーの原因になっているかを見つけてみます。</li> <li>• 圧迫レベルを減らします。</li> <li>• 障害が除かれるとアラームはオフになります。</li> <li>• 治療セッションが続きます。</li> </ul>                             |
|  | <p><b>継続する低フロー 患者2</b></p> <p>コントロールユニットが、患者2での低フローを90秒以上検出しました。</p> <p>コントロールユニットが患者2の治療を中断しました。</p> <p>患者1の治療セッションが進行中の場合は、コントロールユニットは患者1の治療を中断していません。</p> | <ul style="list-style-type: none"> <li>• ラップによじれ、その他の障害または漏れがないか確認します。</li> <li>• アラームが続く場合は、患者2へのホースによじれ、その他の障害または漏れがないか確認します。</li> <li>• 圧迫レベルを減らします</li> <li>• ブロックされたユーザーの治療セッションは中断したままになります。</li> <li>• アラームリセットボタンを押します。</li> <li>• アラームが続く場合は、ラップがホースにしっかりとハマっていることを確認するか、または他のラップを使用し、どの部品がエラーの原因になっているかを見つけてみます。</li> <li>• 治療を開始するには患者2の開始ボタンを押し、治療を停止するには停止ボタンを押します。</li> </ul> |

| アラーム  | エラーの意味?  | 対処法   |
|---|--|---|
|    | <p><b>低圧力 患者1</b></p> <p>ピーク圧力に達するのに予想される時間を上回る30秒以上、患者1に低圧力があることをコントロールユニットが検出しました。</p> <p>コントロールユニットが患者1の治療を中断しました。</p> <p>患者2の治療セッションが進行中の場合は、コントロールユニットは患者2の治療を中断していません。</p> | <ul style="list-style-type: none"> <li>• ラップが正しく装着されていることを確認します（フックとループが取り付けられている必要があります）。</li> <li>• コネクタからラップを取り外し、平坦になるまでラップを押して空気を出し、ラップをしぼませます。</li> <li>• 再度試します。</li> <li>• アラームリセットボタンを押します。</li> <li>• これでも問題が解決しない場合は、ホースまたはラップに空気漏れががないか確認します。</li> <li>• 問題を分別するために、別のラップを試してみます。</li> </ul> <p><u>空気漏れを見つけた場合は、Game Ready サポートまたは地域の代理店にご連絡ください。</u></p> <ul style="list-style-type: none"> <li>• アラームリセットを押した後、患者1の開始ボタンを押して治療を開始するか、または停止ボタンを押して治療を停止します。</li> </ul> |
|  | <p><b>低圧力 患者2</b></p> <p>ピーク圧力に達するのに予想される時間を上回る30秒以上、患者2に低圧力があることをコントロールユニットが検出しました。</p> <p>コントロールユニットが患者2の治療を中断しました。</p> <p>患者1の治療セッションが進行中の場合は、コントロールユニットは患者1の治療を中断していません。</p> | <ul style="list-style-type: none"> <li>• ラップが正しく装着されていることを確認します（フックとループが取り付けられている必要があります）。</li> <li>• コネクタからラップを取り外し、平坦になるまでラップを押して空気を出し、ラップをしぼませます。</li> <li>• 再度試します。</li> <li>• アラームリセットボタンを押します。</li> <li>• これでも問題が解決しない場合は、ホースまたはラップに空気漏れががないか確認します。</li> <li>• 問題を分別するために、別のラップを試してみます。</li> </ul> <p><u>空気漏れを見つけた場合は、Game Ready サポートまたは地域の代理店にご連絡ください。</u></p> <ul style="list-style-type: none"> <li>• アラームリセットを押した後、患者2の開始ボタンを押して治療を開始するか、または停止ボタンを押して治療を停止します。</li> </ul> |

問題解決にさらに支援が必要ですか？ 米国内からは1.888.GameReady (1.888.426.3732) または1.510.868.2100のGame Readyカスタマーサービスにご連絡ください。米国外からは地域の代理店へお問い合わせください。

## エラーコード

Med4 Eliteからアラーム音が鳴り、治療セッション中にエラーメッセージが表示された場合には、コントロールユニットが電源をオフにします。エラーコードをメモに取ってください。米国内では、1.888. GameReady (1.888.426.3732) または1.510.868.2100でGame Readyテクニカルサポートに問い合わせてください。米国外からは地域の代理店へお問い合わせください。

注記：エラーコードはタイトルバーに表示されます。



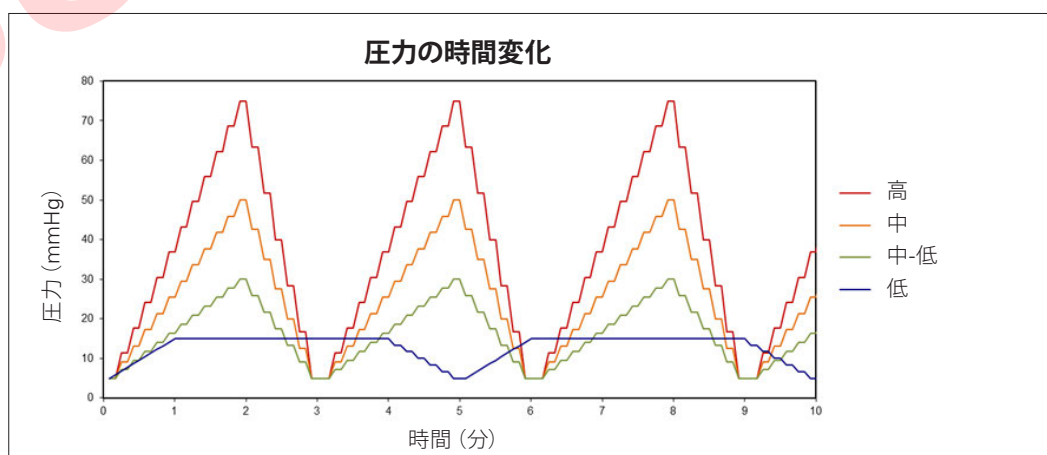
## MED4 ELITEの準備

Med4 Eliteが修理を必要とする場合、そのような作業はGame Readyが認定する代理店によって行われる必要があります。コントロールユニットの修理を試みないでください。認定されていない修理を行うと、保証が無効になります。

R-134a冷却剤を含む装置は、資格をもった技師のみによってサービスされる必要があります。Game Readyテクニカルサポートに連絡してください。米国では1.888. GameReady (1.888.426.3732) または1.510.868.2100 米国外からは地域の代理店へお問い合わせください。



|             |  |
|-------------|--|
| 寸法          | 長さ 83 cm x 幅 63 cm x 高さ 109 cm<br>(長さ 32.5インチ x 幅 24.75インチ x 高さ 43インチ)   |
| 容器が空の場合の重量  | 78 kg (172ポンド)   |
| 容器が満杯の場合の重量 | 85 kg (188ポンド)   |
| 入力電圧        | 100–240 V~, 50–60 Hz   |
| 入力電源        | 1200 VA  |
| 加熱容器温度範囲    | 35–45°C (95–113°F)   |
| 冷却容器温度範囲    | 3–16°C (38–60°F)   |
| 周囲環境        | 10–32°C (50–90°F)<br>30–90% 結露なし   |
| 保管温度および湿度   | 1–50°C (33–122°F)<br>10–95% 結露なし   |
| 動作標高範囲      | 0–3,000 m (0–9,842フィート)  |
| 容器の容量       | 加熱容器: 3.8リットル (1ガロン)<br>冷却容器: 3.8リットル (1ガロン)   |
| 容器の温度:      | 加熱容器の最高温度: 45°C / 113°F<br>冷却容器の最低温度: 3°C / 38°F<br>水温の精度: $\pm 2^{\circ}\text{C}$ ( $\pm 4^{\circ}\text{F}$ )                     |
| 断続的な空気圧迫    | 圧迫無し: ラップは大気圧に排気される<br>低: 5–15 mmHg<br>中-低: 5–30 mmHg<br>中 5–50 mmHg<br>高: 5–75 mmHg<br>空気圧力の精度 $\pm 10$ mmHg<br>圧力カーブの最低値: 5 mmHg |



上記の範囲は、Med4 Eliteが提供する周期的圧迫を示します。例えば、低圧力は5 mmHgの最も低いレベルで始まり、15 mmHgで最も高い圧迫に達します。治療セッションの時間が切れるまで、コントロールユニットは低レベルから高レベルまで繰返し上昇します。

供給された電源コードの仕様

|   |      |                                   |
|---|------|-----------------------------------|
| <b>医療グレード電源コード</b><br>Game Ready PN 303835<br><br>カナダ<br>メキシコ<br>米国 | コード  | 14 AWG / 3C, SJTW, 温度定格<br>105 °C |
|   | 定格   | 125V, 15A                         |
|   | プラグ  | NEMA 5-15P                        |
|   | コネクタ | IEC 60320 C19                     |
|   | 認定   | UL, C-UL                          |
|   |      | RoHS指令適合製品                        |

|   |      |                                 |
|---|------|---------------------------------|
| <b>電源コード</b><br>Game Ready PN 303839<br><br>インド | コード  | H05VV-F 3G 0.75 mm <sup>2</sup> |
|   | 定格   | 250V, 16A                       |
|   | プラグ  | IS 6538 インド                     |
|   | コネクタ | IEC 60320 C19                   |
|   | 認定   | BIS                             |
|   |      | RoHS指令適合製品                      |

|  |      |   |
|--|------|---|
| <b>電源コード</b><br>Game Ready PN 303836<br><br>フィンランド<br>フランス<br>ドイツ<br>ギリシャ<br>オランダ<br>ポーランド<br>ロシア<br>スペイン<br>スウェーデン<br>トルコ | コード  | K60227 IEC53 3G 1.5 mm <sup>2</sup> +<br>H05VV-F 3G 1.5 mm <sup>2</sup> |
|  | 定格   | 250V, 16A   |
|  | プラグ  | CEE 7/7 欧州 Schuko   |
|  | コネクタ | IEC 60320 C19   |
|  | 認定   | 欧州, CE+KC, VDE+KC, EAC  |
|  |      | RoHS指令適合製品  |

|   |      |                                |
|---|------|--------------------------------|
| <b>電源コード</b><br>Game Ready PN 303840<br><br>スイス | コード  | H05VV-F 3G 1.5 mm <sup>2</sup> |
|   | 定格   | 250V, 10A                      |
|   | プラグ  | SEV 1011 スイス                   |
|   | コネクタ | IEC 60320 C19                  |
|   | 認定   | 欧州, CE, SEV                    |
|   |      | RoHS指令適合製品                     |

|  |      |                                |
|--|------|--------------------------------|
| <b>電源コード</b><br>Game Ready PN 303837<br><br>香港<br>クウェート<br>サウジアラビア<br>アラブ首長国連邦<br>英国 | コード  | H05VV-F 3G 1.5 mm <sup>2</sup> |
|  | 定格   | 250V, 13A                      |
|  | プラグ  | BS1363 UK13                    |
|  | コネクタ | IEC 60320 C19                  |
|  | 認定   | 欧州 CE, BSI+PSB                 |
|  |      | RoHS指令適合製品                     |

|  |      |  |
|--|------|--|
| <b>電源コード</b><br>Game Ready PN 303841<br><br>ブラジル | コード  | IEC 60227-5 60227 IEC 53 3G<br>1.5 mm <sup>2</sup> |
|  | 定格   | 250V, 10A  |
|  | プラグ  | NBR 14136 ブラジル                                     |
|  | コネクタ | IEC 60320 C19                                      |
|  | 認定   | INMETRO  |
|  |      | RoHS指令適合製品   |

|  |      |                                |
|--|------|--------------------------------|
| <b>電源コード</b><br>Game Ready PN 303838<br><br>チリ<br>イタリア | コード  | H05VV-F 3G 1.5 mm <sup>2</sup> |
|  | 定格   | 250V, 16A                      |
|  | プラグ  | CEI 23-16 イタリア                 |
|  | コネクタ | IEC 60320 C19                  |
|  | 認定   | 欧州, VDE                        |
|  |      | RoHS指令適合製品                     |

|  |      |                                |
|--|------|--------------------------------|
| <b>電源コード</b><br>Game Ready PN 303842<br><br>アルゼンチン | コード  | H05VV-F 3G 1.5 mm <sup>2</sup> |
|  | 定格   | 250V, 10A                      |
|  | プラグ  | IRAM 2073:2009 アルゼンチン          |
|  | コネクタ | IEC 60320 C19                  |
|  | 認定   | 欧州, VDE, CE                    |
|  |      | RoHS指令適合製品                     |

|  |      |                                |
|--|------|--------------------------------|
| 電源コード<br>Game Ready PN 303843<br>オーストラリア | コード  | H05VV-F 3G 1.5 mm <sup>2</sup> |
|  | 定格   | 250V、15A                       |
|  | プラグ  | AS/NZS 4417 オーストラリア 15A        |
|  | コネクタ | IEC 60320 C19                  |
|  | 認定   | 欧州、SAA                         |
|  |      | RoHS指令適合製品                     |

|                                     |      |                                     |
|-------------------------------------|------|-------------------------------------|
| 電源コード<br>Game Ready PN 303847<br>韓国 | コード  | K60227 IEC53 3C 1.5 mm <sup>2</sup> |
|                                     | 定格   | 250V、16A                            |
|                                     | プラグ  | KSC 8305 韓国                         |
|                                     | コネクタ | IEC 60320 C19                       |
|                                     | 認定   | KC                                  |
|                                     |      | RoHS指令適合製品                          |

|  |      |                                |
|--|------|--------------------------------|
| 電源コード<br>Game Ready PN 303844<br>デンマーク | コード  | H05VV-F 3G 1.5 mm <sup>2</sup> |
|  | 定格   | 250V、10A                       |
|  | プラグ  | SRAF 1962/DB 16/87 デンマーク       |
|  | コネクタ | IEC 60320 C19                  |
|  | 認定   | 欧州、VDE                         |
|  |      | RoHS指令適合製品                     |

**重要事項:** Game Readyが提供した電源コードのみを使用してください。Med4 Eliteには、お客様の国に適した電源コードのみが含まれています。

交換用の電源コードは、地域の認定Game Ready代理店を介して、またはGame Readyカスタマーサービスに連絡することによって購入できます。米国では1.888. Game Ready (1.888.426.3732) または+1.510.868.2100に電話をかけてください。米国外では、他の部品に関しては地域の代理店へお問い合わせください。その他の部品およびアクセサリに関しては、[アクセサリおよび交換部品](#)を参照してください。

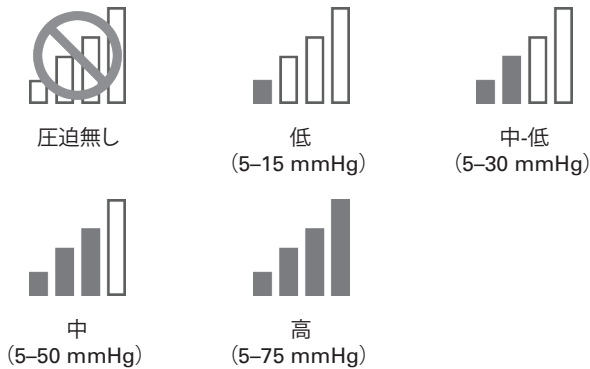
|  |      |                               |
|--|------|-------------------------------|
| 電源コード<br>Game Ready PN 303845<br>イスラエル | コード  | H05W-F 3G 1.5 mm <sup>2</sup> |
|  | 定格   | 250V、16A                      |
|  | プラグ  | SI 32 イスラエル                   |
|  | コネクタ | IEC 60320 C19                 |
|  | 認定   | VDE、CE                        |
|  |      | RoHS指令適合製品                    |

|                                     |      |                             |
|-------------------------------------|------|-----------------------------|
| 電源コード<br>Game Ready PN 303846<br>日本 | コード  | VCTF 3C 2.0 mm <sup>2</sup> |
|                                     | 定格   | 125V、15A                    |
|                                     | プラグ  | JIS 8303 日本                 |
|                                     | コネクタ | IEC 60320 C19               |
|                                     | 認定   | PSE                         |
|                                     |      | RoHS指令適合製品                  |

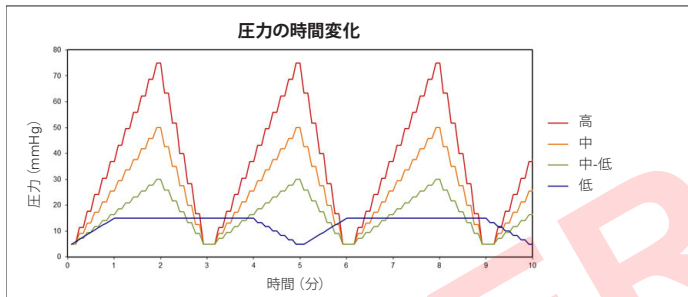
|                          |   |
|--------------------------|---|
| 分類:                      | クラスI医療機器  |
| 適合部品タイプ:                 | B型適合部品  |
| 電気ショックに対する保護:            | <p>MED4 ELITEシステムはクラス1 (保護接地) とみなされています</p>  <p>MED4 ELITEシステム: 感電、火災および機械的危険のみに関して、ANSI/AAMI ES60601-1:2005/(R)2012 およびCAN/CSA- C22.2 No. 60601-1:2014に適合する一般医療機器</p> |
| 有害な水の浸入に対する保護:           | 本製品はIPX0と分類されています。  |
| 汚染度分類:                   | 本製品は汚染度2と等級付けられています。  |
| 可燃性麻酔薬または酸素の存在下での安全性の程度: | 酸素富化の環境または可燃性麻酔薬の存在下での使用に適しません。   |

Med4 Eliteシステムの基本性能:

断続的な空気圧迫サイクル



空気圧力の精度 ± 10 mmHg



温度コントロール

- 冷却療法: 冷却容器の温度は3-16°C (38-60°F) の間で調整可能です。
- 温熱療法: 加熱容器の温度は35-45°C (95-113°F) の間で調整可能です。
- 急速な温冷交代治療: 冷却療法と温熱療法の間で交互に変える範囲については上記を参照。
- 圧迫のみの治療: 温度コントロールは適用されません。

水温の精度: ± 2°C (± 4°F)

基本性能が失われた場合は、本装置はアラーム画面またはエラーメッセージを表示する、治療を停止する、および/または電源が切れる可能性があります。

Med4 Eliteは、電磁適合性に関する適切なIEC 60601-1-2の規定に適合します。提供された電磁適合性の適合情報に必ず従って、Med4 Eliteを設置し、使用してください。

- 警告: 本器具のメーカーにより指定され販売されているもの以外のアクセサリまたはケーブルを使用すると、本器具の電磁エミッションが増加したり、電磁免疫性が低下したりして、作動が不適切になる可能性があります。
- 警告: 本器具の作動が不適切になる可能性があるため、他の器具に隣接して、または他の器具と重ねて使用しないでください。そのような使用が必要な場合は、本器具と他の器具が正常に作動していることを観察する必要があります。
- 警告: 携帯型のRF通信機器 (アンテナケーブルや外部アンテナなどの周辺機器を含む) は、Med4 Eliteのいかなる部分から30 cm (12インチ) より近づけて使用しないでください。これに従わないと本器具の性能が低下する可能性があります。
- 注記: 本器具のエミッション特性によって、産業用施設および病院内での使用が適切になります (CISPR 11 クラスA)。住宅環境 (これには通常、CISPR 11 クラスBが必要) で使用する場合は、本器具は無線通信サービスに適切な保護を提供しない可能性があります。ユーザーは、本器具の位置や向きを変えるなど、軽減措置を取る必要がある可能性があります。

| 指針およびメーカーの宣言 - 電磁エミッション |   |
|-------------------------|---|
| エミッション試験                | 適合  |
| 伝導性および放射RFエミッション        | CISPR 11 グループ1 クラスA                       |
| 高調波歪み                   | CISPR 11 グループ1 クラスA。<br>IEC 61000-3-2を参照。 |
| 電圧変動およびフリッカー            | CISPR 11 グループ1 クラスA。<br>IEC 61000-3-3を参照。 |

| 指針およびメーカーの宣言 - 電磁免疫性:               |                  |  |  |
|-------------------------------------|------------------|--|--|
| 免疫性試験                               | 基本的なEMC基準または試験方法 | 免疫性試験レベル   | 適合レベル  |
| 静電放電                                | IEC 61000-4-2    | ± 8kV接触  | ± 8kV接触  |
|                                     |                  | ± 2kV、± 4kV、± 8kV、± 15kV<br>気中   | ± 2kV、± 4kV、± 8kV、± 15kV<br>気中   |
| 放射RF電磁界                             | IEC 61000-4-3    | 3 V/m<br><br>80 MHz – 2.7 GHz<br><br>1 kHzで80%振幅変調   | 3 V/m<br><br>80 MHz – 2.7 GHz<br><br>1 kHzで80%振幅変調   |
| RFワイヤレス通信機器からの近接電磁界                 | IEC 61000-4-3    | 表を参照   | 表を参照   |
| 定格電源周波数磁界                           | IEC 61000-4-8    | 30 A/m<br><br>50 Hzまたは60 Hz  | 30 A/m<br><br>50 Hzまたは60 Hz  |
| 電氣的ファストランジェント/バースト                  | IEC 61000-4-4    | ± 2kV<br><br>100 kHz 繰返し周波数  | ± 2kV<br><br>100 kHz 繰返し周波数  |
| サージ ライン対ライン間                        | IEC 61000-4-5    | ± 0.5kV、± 1kV  | ± 0.5kV、± 1kV  |
| サージ ライン対接地間                         | IEC 61000-4-5    | ± 0.5kV、± 1kV、± 2kV  | ± 0.5kV、± 1kV、± 2kV  |
| RF電磁場によって誘導される伝導妨害                  | IEC 61000-4-6    | 3 V<br><br>0.15 MHz – 80 MHz<br><br>0.15 MHzと80 MHzの間のISM帯で6V<br><br>1 kHzで80%振幅変調   | 3 V<br><br>0.15 MHz – 80 MHz<br><br>0.15 MHzと80 MHzの間のISM帯で6V<br><br>1 kHzで80%振幅変調   |
| 電圧ディップ                              | IEC 61000-4-11   | 0% $U_T$ 、0.5サイクル<br><br>0°、45°、90°、135°、180°、225°、270°、および315°<br><br>0% $U_T$ 、1サイクル<br><br>および<br><br>70% $U_T$ 、25/30サイクル<br><br>単相: 0°で | 0% $U_T$ 、0.5サイクル<br><br>0°、45°、90°、135°、180°、225°、270°、および315°<br><br>0% $U_T$ 、1サイクル<br><br>および<br><br>70% $U_T$ 、25/30サイクル<br><br>単相: 0°で |
| 停電                                  | IEC 61000-4-11   | 0% $U_T$ 、250/300サイクル  | 電源が5秒間失われると、装置の電源が切れる、および/または再ブートします。  |
| 注記: $U_T$ は、試験レベルを適用される前のAC配電の電圧です。 |                  |  |  |

RFワイヤレス通信機器からの近接電磁界

| 試験周波数 (MHz) | 周波数帯      | サービス   | 変調                        | 最大電力 (W) | 距離 (m) | イミュニティ試験レベル (V/m) |
|-------------|-----------|--|---------------------------|----------|--------|-------------------|
| 385         | 380-390   | TETRA 400  | パルス変調<br>18 Hz            | 1.8      | 0.3    | 27                |
| 450         | 430-470   | GMRS 460、<br>FRS 460   | FM ± 5kHz 偏差<br>1 kHz 正弦波 | 2        | 0.3    | 28                |
| 710         | 704-787   | LTE周波数帯 13、<br>17  | パルス変調<br>217 Hz           | 0.2      | 0.3    | 9                 |
| 745         |           |  |                           |          |        |                   |
| 780         |           |  |                           |          |        |                   |
| 810         | 800-960   | GSM 800/900、<br>TETRA 800、<br>iDEN 820、<br>CDMA 850、<br>LTE周波数帯 5          | パルス変調<br>18 Hz            | 2        | 0.3    | 28                |
| 870         |           |  |                           |          |        |                   |
| 930         |           |  |                           |          |        |                   |
| 1720        | 1700-1990 | GSM 1800、<br>CDMA 1900、<br>GSM 1900、<br>DECT、<br>LTE周波数帯 1、<br>3、4、25、UMTS | パルス変調<br>217 Hz           | 2        | 0.3    | 28                |
| 1845        |           |  |                           |          |        |                   |
| 1970        |           |  |                           |          |        |                   |
| 2450        | 2400-2570 | Bluetooth、<br>WLAN、<br>802.11 b/g/n、<br>RFID 2450、<br>LTE周波数帯 7            | パルス変調<br>217 Hz           | 2        | 0.3    | 28                |
| 5240        | 5100-5800 | WLAN 802.11 a/n  | パルス変調<br>217 Hz           | 0.2      | 0.3    | 9                 |
| 5500        |           |  |                           |          |        |                   |
| 5785        |           |  |                           |          |        |                   |

## アクセサリおよび交換部品

アクセサリおよび交換品は、地域の認定Game Ready代理店を介して、またはGame Readyカスタマーサービスに連絡することによって購入できます。米国では1.888. Game Ready (1.888.426.3732) または +1.510.868.2100に電話をかけてください。米国外からは地域の代理店へお問い合わせください。

### アクセサリ

- Game Ready ATX®シリーズラップは、肩、肘、手/手首、背中、腰/股間、膝、脚、および足首など、身体の部位に応じて各種サイズがあります。
- コントロールユニット輸送用Med4 Eliteカスタムハードケース

製品の全リストについては、[www.gameready.com](http://www.gameready.com)をご覧ください。

### 交換部品

- コネクタホース
- フィルター
- 水容器充填ポートスクリーン
- 排水ホース
- 電源コード

**注記：**Med4 Eliteには、Game Readyのアクセサリおよび交換品を使用してください。Game Ready製品以外の製品をMed4 Eliteと使用すると、Med4 Eliteの保証が無効になることがあります。

## 保証

### メーカー限定保証

CoolSystemsは、Med4 Eliteが正しく使用された場合、Med4 Eliteが購入された日付から2年間、材料や製造に起因する欠陥がないことを保証します。この限定保証の対象であるMed4 Eliteが、この限定保証に含まれる理由のために保証期間中に故障した場合は、CoolSystemsは独自の裁断により以下のいずれかを実施します：

- Med4 Eliteの修理、または  
Med4 Eliteを他のMed4 Eliteと交換。

### 限定保証の範囲

CoolSystemsは、新規製品または再生製品を使用してMed4 Eliteを交換または修理のいずれかを選択する場合があります。返却された製品は受領時点でCoolSystemsの所有物になるものとします。交換されたMed4 Eliteは、ここに記述された保証下で保証され、元の保証期間の残余期間中、同一の限定および免責に従うものとします。この限定保証は、本Med4 Eliteの当初購入者のみに適用され、譲渡することはできません。

### 限定保証の免責

この限定保証には、外因による破損は含まれず、そのような外因には、限定するものではないが、保管、製品の取扱い説明に従わない使用または取扱い、事故、誤使用、怠慢、改変、または承認されていない修理が含まれます。

### 保証サービスの取得方法

保証サービスを取得するには、米国内からはGame Readyカスタマーサービス1.888.426.3732 (+1.510.868.2100)まで、また米国外からは地域の代理店へお問い合わせください。地域の代理店をご存じない場合は、Game Readyカスタマーサービス+1.510.868.2100までお電話ください。ご案内します。保証サービス対象となるためには、購入日から30日以内にオンラインで製品をCoolSystemsに登録する必要があります。CoolSystemsからの保証サービスの対象になった場合は、現場での修理を提供するため、CoolSystemsまたは代理店が認定を受けたサービス技師の予定を入れます。CoolSystemsがMed4 Eliteの返却を承認した場合、Return Material Authorization (RMA: 返品許可証) 番号を発行します。記録のためにこのRMA番号を保管しておく必要があります。CoolSystemsまたは代理店は、(CoolSystemsの出費で) Med4 EliteをCoolSystemsに発送するための手配を行います。お客様はCoolSystemsからの書面による事前承諾なしにMed4 Eliteを返却しないものとします。CoolSystemsは、お客様がMed4 Eliteの当初購入者であることを書面で確認していただくよう要求することがあります。



## 保証の免責

これらの保証は、明示または黙示のすべての他の保証に取って代わるものとし、これには、限定されるものではないが、本商品の適合性または特定目的への商品性の黙示保証が含まれます。COOLSYSTEMSは、ここに記述された保証の範囲を超えた明示の保証を提供しません。

COOLSYSTEMSは、明示または黙示のすべての他の保証を否認し、これには、限定されるものではないが、本商品の適合性または特定目的への商品性の黙示保証が含まれます。管轄地域によっては、黙示保証の免責を許可しないことがあり、この限定がお客様には適用されないことがあります。明示または黙示のすべての保証は、限定保証期間中に限定されます。その期間以後はいかなる保証も適用されません。管轄地域によっては黙示保証期間に限定を許可しないことがあり、この限定がお客様には適用されないことがあります。

## 責任限定

本保証またはその他のいかなる黙示または明示の保証下でのCOOLSYSTEMSの責任は、上記したように修理または交換に限定されません。これらの救済処置は、いかなる保証違反に対する唯一かつ排他的な救済です。COOLSYSTEMSは、利益損失、休止期間、営業上の信用、装置または財産の損傷または交換、または間接的損害を含む、いかなる偶発的、特例的、懲罰的、または結果的な損害に対して、いかなる場合も、いずれかの人に対して責任はないものとします。これは、COOLSYSTEMSがその可能性の通知を受けた場合であっても、ここに記載された限定救済措置が本質的目的を果たせない場合でも適用されます。管轄地域によっては偶発的または結果的な損害の免責または限定を許可しないことがあり、上記の限定または免責がお客様には適用されないことがあります。この限定保証はお客様に特定の権利を提供しますが、管轄地域によってはお客様がその他の権利を有することがあります。

## 保証登録

Med4 Eliteの保証登録を、30日以内にwww.gameready.comからオンラインで完了してください。製品登録ページで必要事項を記入して提出してください。保証登録を完了するためには以下の情報が必要になります：コントロールユニットのモデル番号 (REF) およびそのシリアル番号 (SN)。これらの番号はコントロールユニットの裏面のラベル上にあり、またシステム設定の情報画面でも見つけることができます。

## MED4 ELITEアクセサリの保証

Game Readyの熱交換器、ラップ、およびスリーブの保証情報はwww.gameready.comで入手できます。

## 知的財産

### 商標、商号、著作権、および特許

Med4 Eliteおよびすべてのアクセサリは、限定されるものではないが、CoolSystemsが所有またはライセンス供与する商標、商号、著作権、特許を含む知的財産権の対象となっています。そのような知的財産権でのいかなるライセンスもユーザーに供与されず、そのようなすべての権利はCoolSystemsによって明示的に留保されています。ユーザーは、(i) CoolSystemsがユーザーが提供するいかなるMed4 Elite製品または文書を修正しないものとし、または(ii) いかなるMed4 Elite製品のリバースエンジニア、逆コンパイル、または逆アセンブルを行わない、または第三者にそうすることを奨励または援助しないものとします。CoolSystemsの商標、商号、および著作権の一部が本書に記載されています。

### ソフトウェアライセンス

Med4 Elite製品には、CoolSystemsによる製品にインストールされているソフトウェアが含まれています。CoolSystemsはこのソフトウェアを所有しているか、または第三者からこのソフトウェアをライセンス許可を受けています。Med4 Elite製品の各販売はその中に含まれているソフトウェアの販売ではなく、正しくは、このソフトウェアが最初にインストールされているMed4 Elite製品のソフトウェアの使用へのライセンスに過ぎません。CoolSystemsによって、Med4 Elite製品に含まれているソフトウェアを使用するいかなるライセンスも、ユーザーライセンスにそのようなソフトウェアのコピー、改変、逆アセンブル、リバースエンジニア、派生物の作成を行う権利を与えるものではなく、またはそのようなソフトウェアがCoolSystemsによって最初にインストールされたMed4 Elite製品以外のいずれかの製品に本来の形態または修正された形態でそのようなソフトウェアを使用する権利を与えるものでもありません。

記号の説明

|  |  |
|--|--|
|                                       | MED4 ELITEシステム：感電、火災および機械的危険のみに関して、ANSI/AAMI ES60601-1:2005/(R)2012およびCAN/CSA- C22.2 No. 60601-1:2014に適合する一般医療機器 |
| <br>100-240 VAC<br>1200 VA<br>50-60Hz | 交流電源   |
|                                       | B型適合部品   |
|                                       | 注意：危険電圧<br>(IEC 60417-5036)  |
|                                       | 注意：送風機での指の危険。送風機のブレードに指を近づけないでください。  |
|                                       | 一般的な警告   |
|                                       | 資格のあるサービス技師  |
|                                      | 冷却剤タイプ   |
|                                     | 冷却剤量 (グラム)   |
|                                     | 警告：装置の使用前に、使用説明書を完全に読み理解しておく必要があります。以下の操作説明に従わないと、重篤な傷害を起こすおそれがあります。   |
|                                     | 注意：使用説明書を参照  |

|   |  |
|---|--|
|    | スタンバイ (オン/オフボタン)   |
|    | コントロールユニットまたはその包装に付いているこの記号は、本製品が家庭用ゴミと一緒に廃棄してはならないことを意味します。廃電気・電子機器の持込先については、各都市/地方自治体の廃棄物処理対策課、またはGame Readyにお問い合わせください。 |
|    | 製造者  |
|    | 「生産」国の記号 (USA)   |
|    | 「組立」国の記号 (USA)   |
|    | 医療機器が識別できるように製造者のカタログ番号を示す   |
|   | シリアル番号   |
|  | 機器固有識別子<br>UDIは固有の数字または英数字のコードであり、変わらない装置識別子と変わりうる製品識別子 (例えば、シリアル番号またはロット/バッチ番号) の2つの部分から構成される                             |

本社

CoolSystems®, Inc.  
 DBA Game Ready®  
 1800 Sutter Street, Suite 500  
 Concord, California 94520  
 米国

電話、電子メール、およびファックス

|                |                                   |
|----------------|-----------------------------------|
| 米国内からのフリーダイヤル: | 1.888.GameReady<br>1.888.426.3732 |
| 電話             | +1.510.868.2100                   |
| ファックス          | +1.510.559.9402                   |
| 電子メール          | info@gameready.com                |
| 時間:            | 月-金 AM9:00からPM5:00まで<br>米国太平洋標準時刻 |

製品およびテクニカルサポート

|                |                       |
|----------------|-----------------------|
| 米国内からのフリーダイヤル: | 1.888.426.3732、オプション3 |
|----------------|-----------------------|

24時間週7日、製品に関する質問にお答えし、トラブルシューティングの援助を提供しています。

米国外のお客様は地域の代理店にお問い合わせください。

世界各地にGame Readyの認定代理店があります。最寄りの代理店をお探しくささい。www.gameready.comで国際代理店リストを見つけることができます。



**CE**  
**2797**

|    |     |
|----|-----|
| EC | REP |
|----|-----|

**EMERGO EUROPE**  
 Prinsessegracht 20  
 2514 AP ハーグ  
 オランダ

**EMERGO AUSTRALIA**  
 201 Sussex Street  
 Darling Park, Tower II, Level 20  
 Sydney NSW 2000  
 オーストラリア

G A M E  R E A D Y®



COOLSYSTEMS®, INC.  
DBA GAME READY®  
1800 SUTTER STREET, SUITE 500  
CONCORD, CA 94520 米国

1.888.GAMEREDY +1.510.868.2100

[www.gameready.com](http://www.gameready.com)

[www.gameready.com/patents](http://www.gameready.com/patents)

© 2019 CoolSystems, Inc. 著作権所有  
Med4 Eliteコントロールユニット使用説明書 704956 Rev E